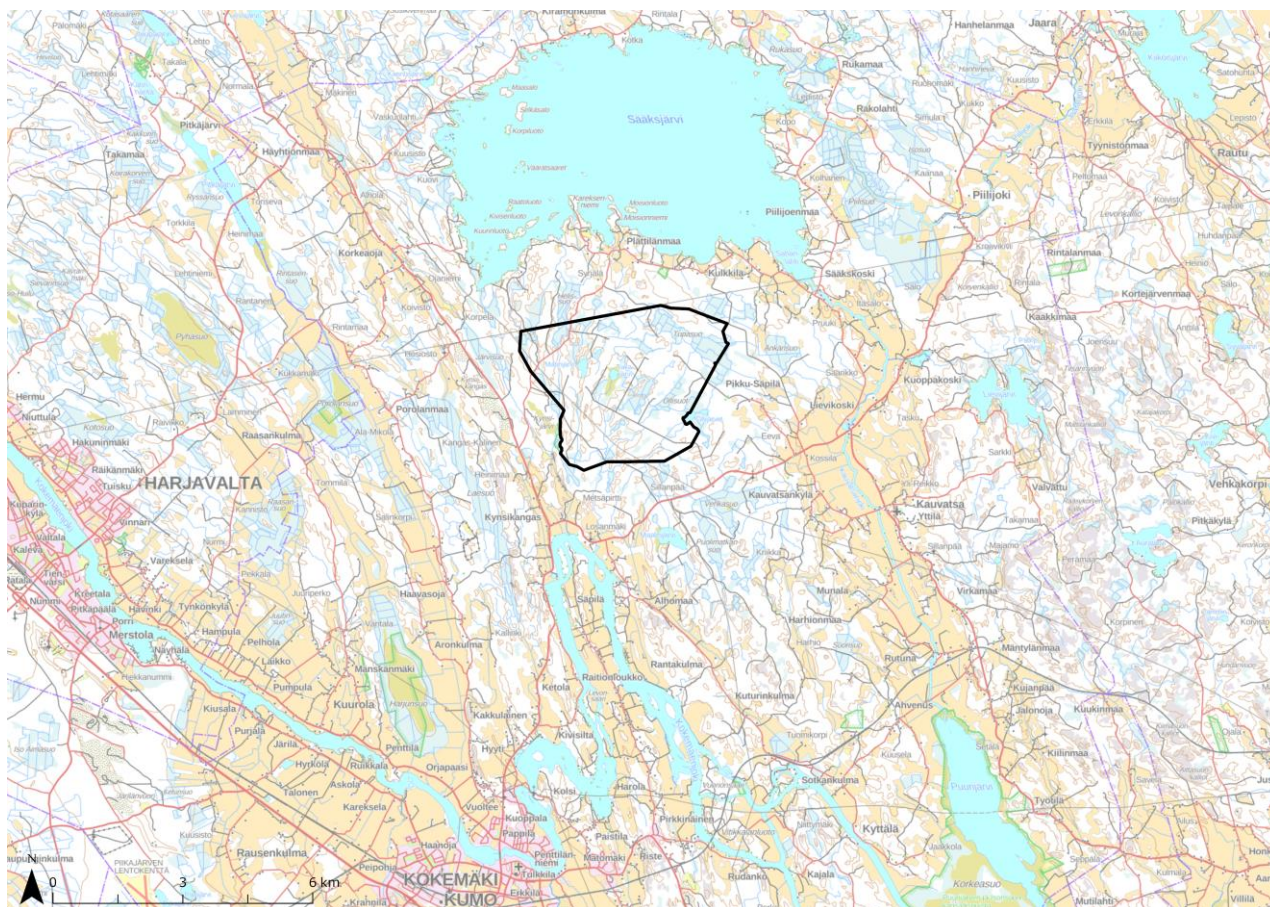


Päivämäärä
19.4.2024

KOKEMÄEN KAUPUNKI TAKAJÄRVEN TUULIVOIMAPUISTON OSAYLEISKAAVA OSALLISTUMIS- JA ARVIOINTISUUNNITELMA



Tarkastus
Päivämäärä **19.4.2024**
Laatijat **Tanja Tarkkanen, Kati Kivisaari, Matias Mokko**
Tarkastaja **Juha-Matti Märijärvi, Anne Koskela**

Kuva 1. Kansikuva: Takajärven tuulivoimahankkeen osayleiskaava-alue.

Copyright © Ramboll Finland Oy

Kaikki oikeudet pidetään. Tätä asiakirjaa tai osaa siitä ei saa kopioida tai jäljentää missään muodossa ilman Ramboll Finland Oy:n antamaan kirjallista lupaa.

Kuvien laadinnassa on hyödynnetty Maanmittauslaitoksen avoimien aineistojen tiedostopalvelusta ladattuja aineistoja © Maanmittauslaitos

SISÄLTÖ

1.	JOHDANTO JA OSAYLEISKAAVAN TARKOITUS	3
2.	SUUNNITTELUALUE	3
3.	PERUSTIETOA HANKKEESTA	5
4.	KAAVOITUSTILANNE, MUITA SUUNNITELMIA JA SELVITYKSIÄ	6
4.1	Valtakunnalliset alueidenkäyttötavoitteet	6
4.2	Kaavoitus	6
4.2.1	Satakunnan maakuntakaava	6
4.2.2	Satakunnan maakuntakaava 2050	9
4.2.3	Yleiskaavat	10
4.2.4	Asemakaavat ja ranta-asemakaavat	11
4.3	Liittyminen muihin hankkeisiin ja suunnitelmiin	12
4.3.1	Lähialueen muut hankkeet	12
4.4	Laaditut selvitykset ja suunnitelmat	14
4.4.1	Ympäristövaikutusten arviointimenettelyn yhteydessä laadittavat selvitykset	14
5.	ARVIOITAVAT VAIKUTUKSET	15
6.	OSAYLEISKAAVOITUKSEN AIKATAULU JA VAIHEET	15
7.	MITEN TIEDOTETAAN, MITEN JA KETÄ KUULLAAN TYÖN AIKANA	16
7.1	Tiedottaminen	16
7.2	Osalliset	17
8.	MITEN JA MILLOIN VOI OSALLISTUA	17
9.	KUKA VALMISTEE JA OHJAA	19
10.	MISTÄ SAA TIETOA	19

1. JOHDANTO JA OSAYLEISKAAVAN TARKOITUS

Myrsky Energia Oy suunnittelee Takajärven tuulivoimahanketta Kokemäen kaupungin pohjoisosaan noin kahdeksan kilometrin päähän Kokemäen keskustaaajamasta (Kuva 1). Tuulivoimaloiden lukumäärä suunnittelualueella on enintään 12 kpl. Tuulivoimaloiden yksikköteho on alustavasti 7–10 MW. Puiston teoreettinen kokonaiskapasiteetti on noin 84–120 MW. Voimaloiden suunniteltu napakorkeus on noin 200 metriä ja lavan pituus noin 100 metriä, kokonaiskorkeuden ollessa tällöin korkeintaan 300 metriä.

Kokemäen kaupungin kaupunginhallitus on päättänyt 20.6.2022 244 § käynnistää osayleiskaavan laatimisen Myrsky Energia Oy:n kaavoitusaloitteen pohjalta. Osayleiskaava on tullut vireille kaupunginhallituksen päätöksellä. Kaava laaditaan oikeusvaikutteisena maankäyttö- ja rakennuslain 42 §, 77a § ja 77b § vaatimalla tarkkuudella, jolloin kaupunki voi myöntää rakennusluvut tuulivoimaloille osayleiskaavan perusteella.

Maankäyttö- ja rakennuslain (MRL 63 §) mukaan kaavoitustyöhön tulee sisällyttää kaavan laajuuteen ja sisältöön nähden tarpeellinen suunnitelma osallistumis- ja vuorovaikutusmenettelystä sekä kaavan vaikutusten arvioinnista. Tässä osallistumis- ja arviointisuunnitelmassa esitetään osayleiskaavan laatimisen lähtökohtia ja tavoitteita, kuvataan kaavoituksen eteneminen ja kerrotaan miten osalliset voivat vaikuttaa kaavoitukseen ja kuinka kaavan vaikutuksia arvioidaan suunnittelun aikana.

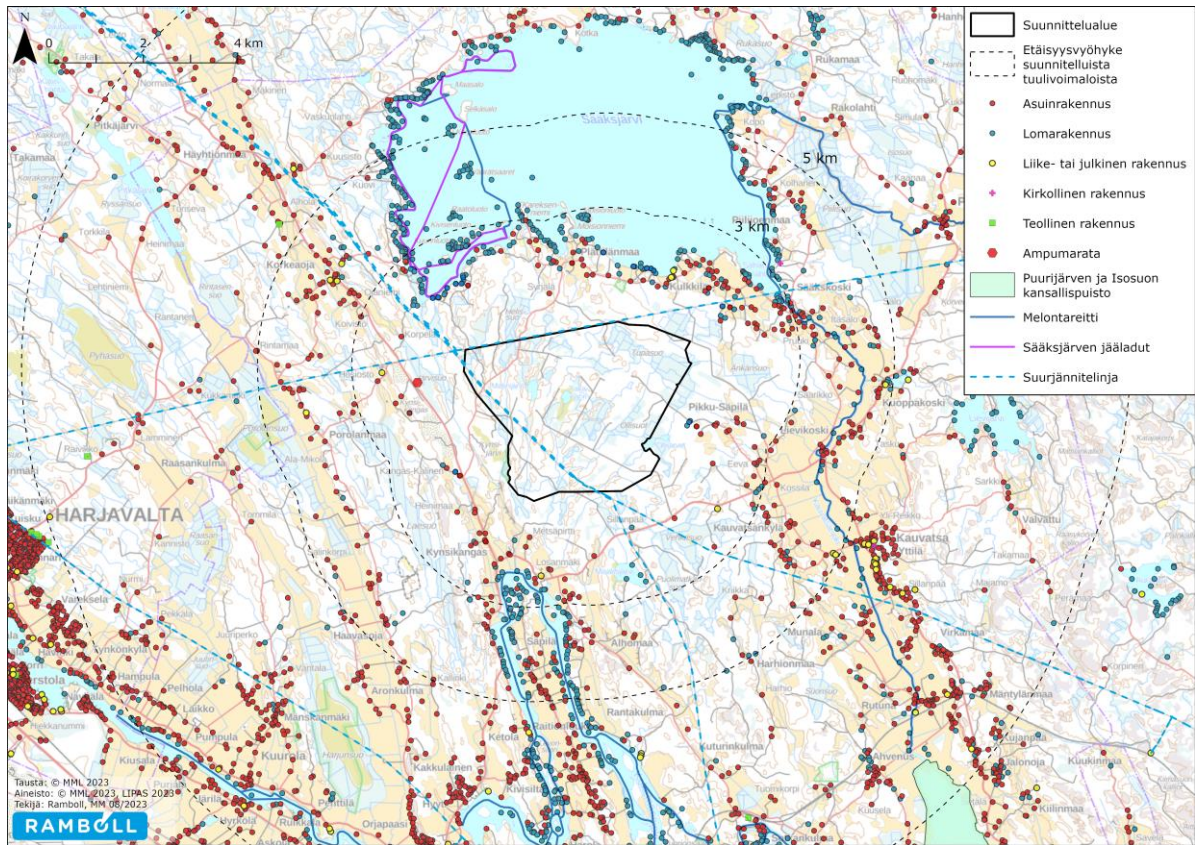
Tuulivoimapuistohankkeen ympäristövaikutusten arviointimenettely (YVA-menettely) on käynnistynyt samanaikaisesti kaavoitusprosessin kanssa. YVA:n yhteydessä tutkitaan hankkeen ja sen vaihtoehtojen ympäristövaikutuksia. YVA-menettelyn yhteydessä laadittuja selvityksiä ja arvioinnin tuloksia hyödynnetään osayleiskaavatyössä. Osayleiskaavassa ratkaistaan hankkeen toteuttaminen laaditun YVA:n perusteella ja määritellään muun muassa voimaloille sallittavat sijoituspaikat, enimmäismäärät ja -korkeudet. Tarvittaessa YVA:n selvityksiä ja vaikutusten arviointia tarkennetaan ja kaavassa voidaan antaa myös määräyksiä haitallisten vaikutusten lieventämiseksi. Osayleiskaavoituksen ja YVA-menettelyn yleisötilaisuudet järjestetään mahdollisuuksien mukaan yhteisinä.

2. SUUNNITTELUALUE

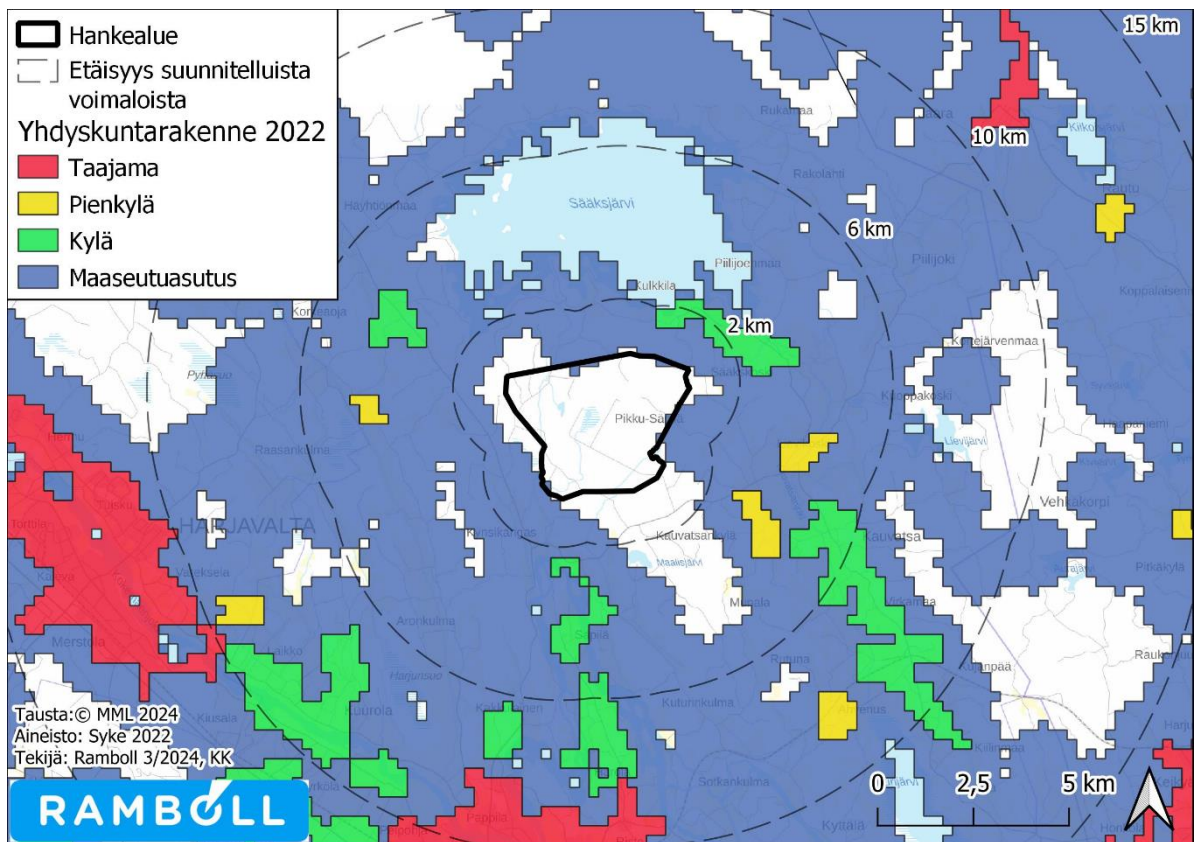
Suunnittelualue muodostaa alustavan osayleiskaava-alueen rajauksen. Suunnittelualueen ja sen lähiympäristön nykyinen maankäyttö on esitetty jäljempänä olevassa maankäyttökuvassa (Kuva 2). Alue sijoittuu Kokemäen kaupungin keskustan pohjoispuolelle. Suunnittelualueen reunasta pohjoiseen noin 1,1 kilometrin päässä sijaitsee Sääksjärvi ja koillisessa noin 1,5 päässä Kulkkilan kylä. Suunnittelualueen kaakkoispuolella noin 3,5 kilometrin päässä on Kauvatsan kylä ja etelässä noin 2,5 kilometrin päässä Säpilän kylä. Aluetta kiertävät etelässä Kauvatsantie (2470), idässä sekä pohjoisessa Plättilänmaantie (12939 / 12937) ja lännessä Kullaantie (2475). Yleiskaavoitettavan alueen laajuus on noin 1260 hehtaaria.

Suunnittelualueen pohjoisosaan rajautuvat itä-länsisuuntaiset Fingridin 400 kV:n Ulvila-Kangasala ja 110 kV:n Harjavalta-Melo voimajohtolinjat. Länsiosan poikki kulkevat luoteis-kaakkoissuunnassa Fingridin 400 kV:n Ulvila-Huittinen voimajohtolinja sekä 110 kV:n Ulvila-Äetsä voimajohtolinja.

Suunnittelualue sekä sen lähiympäristö ovat pääsääntöisesti metsää. Alueen ulkopuolella on lisäksi hajanaisesti peltoalueita. Suunnittelualueella ei ole asutusta eikä loma-asutusta. Alueen pohjoisosaan sijaitsee kaksi talousrakennusta, länsilaidalla yksi maastotietokannan tietoihin pohjautuva muu rakennus ja etelässä yksi maastotietokannan tietoihin pohjautuva muu rakennus. Suunnittelualueen ympäristössä on hajanaista maaseutu-asutusta ja loma-asutusta. Etäisyys suunnitelluista voimaloista lähimpään asuin- tai lomarakennukseen tulee olemaan noin 1,5 kilometriä. Lähiympäristön yhdyskuntarakenne on sisällytetty jäljempänä esitettävään kuvaan (Kuva 3).



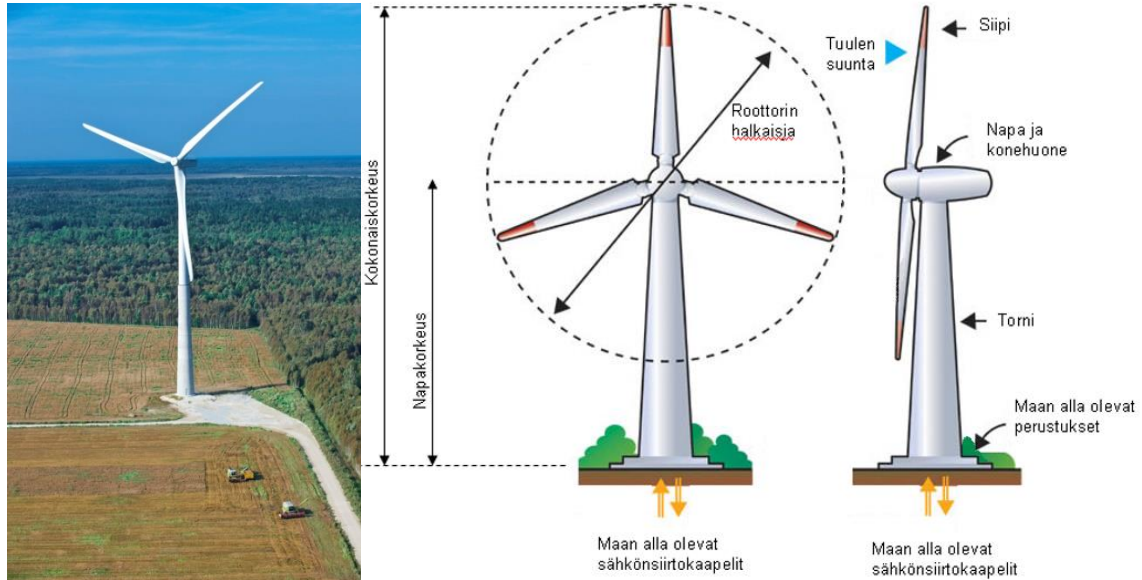
Kuva 2. Suunnittelualueen ja lähiympäristön nykyinen maankäyttö.



Kuva 3. Lähialueen YKR:n mukainen yhdyskuntarakenne vuonna 2022. Yksittäinen asuinrakennus aiheuttaa 2250 m halkaisijaltaan olevan maaseutualueen ympyrän. Maaseutualue on osoitettu sinisellä, kylät (yli 39 asukasta) vihreällä ja pienkylät (20–39 asukasta) oranssilla (Ympäristöhallinto 2022).

3. PERUSTIETOA HANKKEESTA

Takajärven tuulivoimapuiston alueelle suunnitellaan rakennettavaksi korkeintaan 12 kpl yksikköteholtaan noin 7–10 MW tuulivoimalaitosta. Voimaloiden kokonaiskorkeus on enintään 300 metriä. Kukin tuulivoimala koostuu perustuksista, tornista, konehuoneesta ja roottorista (Kuva 4). Tuulivoimaloiden napakorkeus (kohta, jossa roottori liittyy torniin) on 200 metriä ja roottorin halkaisija on 200 metriä. Kokonaiskorkeus on siten maksimissaan 300 metriä. Tuulivoimaloiden tornit voidaan rakentaa joko kokonaan teräsrakenteisina, kokonaan betonirakenteisina tai näiden yhdistelmänä. Voimalayksiköt varustetaan lentoestevaloilla.



Kuva 4. Kuva teräsbetonirakenteisesta tuulivoimalasta ja periaatekuva tuulivoimalasta (Lähde: WinWind Oy).

Sähkönsiirto voimaloilta hankkeen sähköasemalle pyritään toteuttamaan maakaapelein, jotka kaivetaan maahan noin metrin syvyyteen ja sijoitetaan pääsääntöisesti olemassa olevien teiden ja rakennettavien huoltoteiden yhteyteen. Hankkeiden liittyminen kantaverkkoon on tarkoitus toteuttaa Fingrid Oyj:n Harjavalta–Melo 110 kV -johtoon, joka kulkee Takajärven suunnittelualueen pohjoispuolella. Alustavissa tarkasteluissa vaihtoehtoina Takajärven hankkeen liittymispisteeksi on esitetty uutta sähköasemaa tai kytkinasemaa, joka sijoittuu hankealueen luoteisreunan läheisyyteen. Liittymispisteenä voi toimia lisäksi Harjavallan sähköasema noin 12 kilometrin päässä suunnittelualueen rajasta.

Takajärven tuulivoimahanke tukeutuu tiestön osalta erityisesti alueen länsipuolella kulkevaan Kullaantiehen (yhdystie 2475) ja eteläpuolella kulkevaan Kauvatsantiehen (yhdystie 2470). Tuulivoimapuistoon rakennetaan tarvittavat rakennus- ja huoltotiet hyödyntäen ja täydentäen olemassa olevaa metsäautotieverkostoa. Tuulivoima-alueen rakentamisen, mukaan lukien tiestön perusrakennus ja uusien teiden rakentaminen, perustustyöt sekä voimaloiden pystytys ja sähköasennukset, ennakoidaan kestävän noin 1–2 vuotta. Rakentamisen on arvioitu alkavan vuonna 2025, jolloin tuulivoimapuisto voitaisiin ottaa käyttöön arviolta vuosina 2026–2027 Tuulivoimaloiden tekninen käyttöikä on noin 25–30 vuotta. Perustukset mitoitetaan 50 vuoden käyttöiälle ja kaapeleiden käyttöikä on vähintään 30 vuotta. Koneistoja uusimalla tuulivoimaloiden käyttöikä on mahdollista jatkaa. Tuulivoimaloiden käyttöikä voidaan pidentää 50 vuoteen saakka riittävällä huollolla ja osien vaihdolla.

Osayleiskaavoituksen aloitus- ja luonnosvaiheiden aikana toteutettavassa erillisessä ympäristövaikutusten arviointimenettelyssä (YVA-menettely) tarkastellaan ainakin kahta erilaista toteutusvaihtoehtoa Takajärven tuulivoimapuistolle. Laajimpana toteutusvaihtoehtona (VE1) tutkitaan enintään 12 tuulivoimalan kokonaisuus, jossa voimaloiden yksikköteho on 7–10 MW ja kokonaiskorkeus enintään 300 metriä. Lisäksi tutkitaan yksi tai useampi voimalamäärältään suppeampi toteutusvaihtoehto, joka muodostetaan YVA-ohjelmasta saadun palautteen, laadittavien selvitysten ja hankkeen teknistaloudellisen suunnittelun etenemisen pohjalta. YVA-lain mukaisesti YVA-menettelyyn sisältyy aina myös nollavaihtoehto (VE0), jossa hanketta ei toteuteta.

4. KAAVOITUSTILANNE, MUITA SUUNNITELMIA JA SELVITYKSIÄ

4.1 Valtakunnalliset alueidenkäyttötavoitteet

Valtakunnalliset alueidenkäyttötavoitteet (VAT) ovat osa maankäyttö- ja rakennuslain mukaista alueidenkäytön suunnittelujärjestelmää. Valtioneuvosto päätti tällä hetkellä voimassa olevista valtakunnallisista alueidenkäyttötavoitteista 14.12.2017 ja tavoitteet tulivat voimaan 1.4.2018.

Maankäyttö- ja rakennuslain 24.2 §:n mukaan maakunnan suunnittelussa ja muussa alueidenkäytön suunnittelussa on huolehdittava valtakunnallisten alueidenkäyttötavoitteiden huomioon ottamisesta siten, että edistetään niiden toteuttamista. Valtakunnalliset tavoitteet huomioidaan rinnakkain MRL 39 §:ssä yleiskaavalle asetettujen sisältövaatimusten kanssa.

Alueidenkäyttötavoitteiden tehtävänä on muun muassa auttaa saavuttamaan maankäyttö- ja rakennuslain ja alueidenkäytön suunnittelun tavoitteet, joista tärkeimmät ovat hyvä elinympäristö ja kestävä kehitys. Maankäyttö- ja rakennuslain mukaan tavoitteet on otettava huomioon ja niiden toteuttamista on edistettävä maakunnan suunnittelussa, kuntien kaavoituksessa ja valtion viranomaisten toiminnassa.

Valtakunnalliset alueidenkäyttötavoitteet käsittelevät seuraavia kokonaisuuksia:

- Toimivat yhdyskunnat ja kestävä liikkuminen
- Tehokas liikennejärjestelmä
- Terveellinen ja turvallinen elinympäristö
- Elinvoimainen luonto- ja kulttuuriympäristö sekä luonnonvarat
- Uusiutumiskykyinen energianhuolto

Uusiutumiskykyisen energianhuollon tavoitteiden taustalla on Suomen ilmasto- ja energiapolitiikka, jonka vuoksi alueidenkäytössä on tarpeen varautua uusiutuvan energiantuotannon merkittävään lisäämiseen sekä tuulivoimapotentiaalin laajamittaiseen hyödyntämiseen. Tavoitteiden mukaan tuulivoimalat sijoitetaan ensisijaisesti keskitetysti usean voimalan yksiköihin ja voimajohtolinjauksissa hyödynnetään ensisijaisesti olemassa olevia johtokäytäviä. Hanke tukee valtakunnallisten alueidenkäyttötavoitteiden toteutumista.

4.2 Kaavoitus

4.2.1 Satakunnan maakuntakaava

Takajärven tuulivoima-alue sijoittuu Satakuntaliiton alueella sijaitsevaan Kokemäen kaupunkiin. Satakuntaliiton alueella on voimassa kolme maakuntakaavaa:

- **Satakunnan maakuntakaava** on laadittu koko maakuntaa koskevana kokonaismaakuntakaavana ja se on vahvistettu Ympäristöministeriössä 30.11.2011 ja se on saanut lainvoiman korkeimman hallinto-oikeuden päätöksellä 13.3.2013.
- Tuulivoimaa ja niihin liittyvää energianhuoltoa käsittelevä **Satakunnan vaihemaakuntakaava 1** on vahvistettu Ympäristöministeriössä 13.12.2014 ja se on saanut lainvoiman korkeimman hallinto-oikeuden päätöksellä 6.5.2016.
- Aurinkoenergian tuotantoa, terminaali-alueita, turvetuotanto-alueita, kulttuuriympäristöjä, maisema-alueita sekä kaupan teemaa käsittelevä **Satakunnan vaihemaakuntakaava 2** on vahvistettu Satakunnan maakuntavaltuustossa 17.5.2019.

Satakunnan lainvoimaisissa maakuntakaavoissa Takajärven tuulivoima-alueelle sijoittuu Matinjärvi-Kolmikouran maa- ja metsätalousvaltainen alue, jolla on erityisiä arvoja (MY). Suunnittelualue rajautuu pohjoisosastaan Harjavalta-Melo (z-84) voimajohtoon ja alueen poikki luoteesta kaakkoon kulkee Ulvila-Tammisto voimajohto (z98). Alueen poikki kulkee lisäksi luoteesta kaakkoon suunnassa Jousijärvi-Puurijärven ohjeellisen ulkoilureitin yhteystarve (ury-622).

Lähiympäristössä koillispuolella sijaitsevat Plättilänmaan korpi -luonnonsuojelualue (sl), Sääksjärven itäreunan lintuluodot -luonnonsuojelualue (SL), Tornikallio- Ruskeakallion arvokas harjualue tai muu geologinen muodostuma (ge2). Koillispuolella sijaitsevat myös Sääkskoski, Kauvatsa sekä Kulkkilan kulttuurimaisemat, jotka ovat osoitettu maakunnallisesti merkittävinä rakennettuina kulttuuriympäristöinä (kh2) sekä Sääkskosken kylä (at).


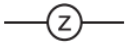
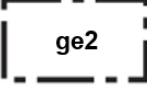
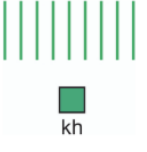
Kaakkois- ja lounaispuolella sijaitsee Kokemäenjokilaakson viljelymaisemat, joka on valtakunnallisesti arvokas maisema-alue (vma-e). Lounaispuolelle sijoittuvat Kynsimyllyn- ja Kaupinkallioiden arvokas harjualue tai muu geologinen muodostuma (ge2), matkailun kehittämisvyöhyke (mv2) ja Kokemäenjokilaakson kulttuurimaisemavyöhyke. Suunnittelualueen eteläpuolella kulkee Kokemäki-Kiikoinen yhdystie (yt-70), joka on osoitettu tärkeänä yhdystienä.

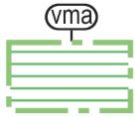



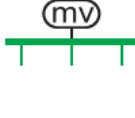
Suunnittelualueella ja sen läheisyydessä sijaitsevat Satakunnan maakuntakaavojen kaavamerkinnot löytyvät jäljempänä esitetystä taulukosta (Taulukko 1). Satakuntaliiton maakuntakaavojen yhdistelmä sekä hankealue on kuvattu myöhemmässä maakuntakaavaotteessa (Kuva 5).



Kuva 5. Ote Satakuntaliiton maakuntakaavayhdistelmästä (tilanne 08/2023). Kuvaan on lisätty Takajärven tuulivoimapuiston suunnittelualue sinisellä aluerajauksella. (© Satakuntaliitto)

Taulukko 1. Satakunnan maakuntakaavoissa suunnittelualueella sekä sen läheisyydessä voimassa olevat merkinnät ja määräykset.

Merkintä	Merkinnän kuvaus ja määräykset
	<p>Maa- ja metsätalousvaltainen alue, jolla on erityisiä ympäristöarvoja, Satakunnan maakuntakaava</p> <p><u>Merkinnän kuvaus:</u> Merkinnällä osoitetaan maa- ja metsätalousvaltaisia alueita, joihin liittyy erityisiä kulttuuri-, maisema-, luonto- ja ympäristöarvoja.</p> <p><u>Suunnittelumääräys:</u> Alueen suunnittelussa on otettava huomioon alueen kulttuuri-, maisema-, luonto- ja ympäristöarvot.</p>
	<p>Ulkoilureitin yhteystarve, Satakunnan maakuntakaava</p> <p><u>Merkinnän kuvaus:</u> Merkinnällä osoitetaan merkittävien ulkoilureittien yhteystarpeet.</p> <p><u>Suunnittelumääräys:</u> Maankäytön suunnittelulla on turvattava ulkoilureitin yhteystarpeen toteuttamismahdollisuus.</p>
	<p>Voimalinja, Satakunnan maakuntakaava</p> <p><u>Merkinnän kuvaus:</u> Merkinnällä osoitetaan vähintään 110 kV:n voimalinjat. Alueella on voimassa MRL 33 §:n mukainen rakentamisrajoitus.</p>
	<p>Luonnonsuojelualue, Satakunnan maakuntakaava</p> <p><u>Merkinnän kuvaus:</u> Merkinnällä osoitetaan luonnonsuojelulain tai muun lainsäädännön nojalla suojellut tai suojeltavat suojelualueet. Alueella on voimassa MRL 33 §:n mukainen rakentamisrajoitus.</p> <p><u>Suunnittelumääräys:</u> Alueen maankäyttöön mahdollisesti vaikuttavista merkittävistä suunnitelmista ja hankkeista tai ennen vallitsevia olosuhteita merkittävästi muuttaviin toimenpiteisiin ryhtymistä tulee luonnonsuojelusta vastaavalle alueelliselle ympäristöviranomaiselle varata mahdollisuus lausunnon antamiseen.</p> <p><u>Suojelumääräys:</u> Alueella ei saa toteuttaa sellaisia toimenpiteitä tai hankkeita, jotka voivat oleellisesti vaarantaa tai heikentää alueen suojeluarvoja.</p>
	<p>Arvokas geologinen muodostuma (-2), Satakunnan maakuntakaava</p> <p><u>Merkinnän kuvaus:</u> Merkinnällä osoitetaan maiseman ja luonnonarvojen kannalta arvokkaat kallioalueet.</p> <p><u>Suunnittelumääräys:</u> Alueen suunnittelussa on otettava huomioon alueella olevat maa-aineslain tarkoittamat maisema- ja luonnonarvot sekä mahdollisten maisemavaurioiden korjaustarve.</p>
	<p>Valtakunnallisesti merkittävä kulttuuriympäristö, Satakunnan vaihemaakuntakaava 2</p> <p><u>Merkinnän kuvaus:</u> Merkinnällä osoitetaan valtakunnallisesti merkittävät rakennetut kulttuuriympäristöt ja rakennusperintökohteet.</p> <p><u>Suunnittelumääräys:</u> Alueen yksityiskohtaisemmassa suunnittelussa on otettava huomioon alueen kokonaisuus, erityispiirteet ja ominaisluonne siten, että edistetään niihin liittyvien arvojen säilymistä ja kehittämistä mukaan lukien avoimet viljelyalueet. Kaikista aluetta tai kohdetta koskevista suunnitelmista ja hankkeista, jotka oleellisesti muuttavat vallitsevia olosuhteita, tulee museoviranomaiselle varata mahdollisuus lausunnon antamiseen. Kohteen ja siihen olennaisesti kuuluvan lähiympäristön suunnittelussa on otettava huomioon kohteen kulttuuri-, maisema-, luonto- ja ympäristöarvot sekä huolehdittava, ettei toimenpiteillä ja hankkeilla vaaranneta tai heikennetä edellä mainittujen arvojen säilymistä.</p>
	<p>Maakunnallisesti merkittävä kulttuuriympäristö, Satakunnan vaihemaakuntakaava 2</p> <p><u>Merkinnän kuvaus:</u> Merkinnällä osoitetaan maakunnallisesti ja seudullisesti merkittävät kulttuuriympäristöt ja rakennusperintökohteet.</p> <p><u>Suunnittelumääräys:</u> Alueen yksityiskohtaisemmassa suunnittelussa on otettava huomioon alueen kokonaisuus, erityispiirteet ja ominaisluonne siten, että edistetään niihin liittyvien arvojen säilymistä ja kehittämistä mukaan lukien avoimet viljelyalueet. Kaikista aluetta tai kohdetta koskevista suunnitelmista ja hankkeista, jotka oleellisesti muuttavat vallitsevia olosuhteita, tulee museoviranomaiselle varata mahdollisuus lausunnon antamiseen. Kohteen ja siihen olennaisesti kuuluvan lähiympäristön suunnittelussa on otettava huomioon kohteen kulttuuri-, maisema-, luonto- ja ympäristöarvot sekä huolehdittava, ettei toimenpiteillä ja hankkeilla vaaranneta tai heikennetä edellä mainittujen arvojen säilymistä.</p>

	<p>Valtakunnallisesti arvokas maisema-alue, Satakunnan vaihemaakuntakaava 2 <u>Merkinnän kuvaus:</u> Merkinnällä osoitetaan valtakunnallisesti arvokkaat maisema-alueet.</p> <p><u>Suunnittelumääräys:</u> Alueen yksityiskohtaisemmassa suunnittelussa on otettava huomioon alueen kokonaisuus, erityispiirteet ja ominaisuus siten, että edistetään niihin liittyvien arvojen säilymistä ja kehittämistä mukaan lukien avoimet viljelyalueet. Kaikista aluetta tai kohdetta koskevista suunnitelmista ja hankkeista, jotka oleellisesti muuttavat valittavia olosuhteita, tulee museoviranomaiselle varata mahdollisuus lausunnon antamiseen. Kohteen ja siihen olennaisesti kuuluvan lähiympäristön suunnittelussa on otettava huomioon kohteen kulttuuri-, maisema-, luonto- ja ympäristöarvot sekä huolehdittava, ettei toimenpiteillä ja hankkeilla vaaranneta tai heikennetä edellä mainittujen arvojen säilymistä.</p>
	<p>Valtakunnallisesti arvokas maisema-alue, ehdotus, Satakunnan vaihemaakuntakaava 2 <u>Merkinnän kuvaus:</u> Merkinnällä osoitetaan valtakunnallisesti arvokkaiden maisema-alueiden päivitys- ja täydennysaineistossa ehdotetut alueet.</p>
	<p>Pohjavesialue, Satakunnan maakuntakaava <u>Merkinnän kuvaus:</u> Merkinnällä osoitetaan yhdyskuntien vedenhankinnan kannalta tärkeät ja siihen soveltuvat pohjavesialueet.</p> <p><u>Suunnittelumääräys:</u> Alueen suunnittelussa on otettava huomioon pohjaveden laadun ja muodostumisen turvaaminen.</p>
	<p>Palvelukylä, satakunnan maakuntakaava <u>Merkinnän kuvaus:</u> Merkinnällä osoitetaan maakunnan palvelukeskusverkkoon kuuluvat maaseudun palvelukylät.</p> <p><u>Suunnittelumääräys:</u> Alueen yksityiskohtaisemmassa suunnittelussa on tuettava asuminen ohella alueen luonteeseen soveltuvan elinkeinotoiminnan sijoittumista, parannettava kylän elinvoimaisuuden edellytyksiä, varmistettava kylien liikenneyhteydet päätieverkkoon ja selvitetävä yhteisen vesihuollon toteuttamismahdollisuudet. Täydennysrakentamisessa on hyödynnettävä ensisijaisesti olemassa olevaa infrastruktuuria. Täydennysrakentamista ja muuta alueiden käyttöä suunniteltaessa on otettava huomioon alueen kulttuurihistorialliset ja maisemalliset ominaispiirteet.</p>
	<p>Matkailun kehittämisvyöhyke (-2), Satakunnan maakuntakaava <u>Merkinnän kuvaus:</u> Merkinnällä osoitetaan merkittävät kulttuuriympäristö- ja maisemamatkailun kehittämisen kohdevyöhykkeet.</p> <p><u>Suunnittelumääräys:</u> Vyöhykkeiden sisällä toteutettavassa alueidenkäytön suunnittelussa on kiinnitettävä erityistä huomiota matkailuelinkeinojen ja virkistyspalveluiden kehittämiseen. Suunnittelussa on otettava huomioon toteutettavien toimenpiteiden yhteensovittaminen kulttuuri-, maisema- ja luontoarvoihin sekä olemassa oleviin elinkeinoihin ja asutukseen. Matkailuun liittyviä toimintoja suunniteltaessa ja vyöhykkeen vetovoimaisuutta kehitettäessä tulee ottaa huomioon vyöhykkeen erityisominaisuudet ja niiden ominaispiirteiden säilyttäminen.</p>

4.2.2 Satakunnan maakuntakaava 2050

Kokonaismaakuntakaavana laadittavan Satakunnan maakuntakaavan 2050 laatiminen on käynnistynyt vuoden 2021 lopussa. Satakunnan maakuntakaava 2050 laaditaan kaikki maankäyttömuodot kattavana kokonaismaakuntakaavana, jolloin käsitellään alueiden käytön ja yhdyskuntarakenteen periaatteet ja kehittämisen kannalta tarpeelliset alueet koko maakunnan alueella.

Satakunnan maakuntakaavan 2050 laadinnan keskeisenä lähtökohtana ovat voimassa olevat Satakunnan maakuntakaava, Satakunnan vaihemaakuntakaava 1 ja Satakunnan vaihemaakuntakaava 2, joiden kaavamerkintöjä ja määräyksiä tarkastellaan uudistuneiden valtakunnallisten alueidenkäyttötavoitteiden, uusimpien selvitysten, suunnitelmien ja inventointitietojen nojalla. Taroituksena on, että voimaan tullessaan Satakunnan maakuntakaava 2050 kumoaa Satakunnan aiemmat kokonais- ja vaihemaakuntakaavat.

Alustavan aikataulun mukaan kaava etenisi valmisteluvaiheeseen vuonna 2023 ja ehdotusvaiheeseen vuonna 2024. Hyväksymisvaiheessa kaava olisi mahdollisesti vuosina 2025–2026. Kaavoituksen yhteydessä on laadittuihin selvityksiin lukeutuvat Satakunnan tuulivoimaselvitys 2022,

Satakunnan aluerakenne – asuminen ja työssäkäynti -selvitys 2022, Satakunnan rakennetun kulttuuriympäristön päivitys- ja täydennysinventointi 2023 ja Satakunnan viherrakenne-selvitys 2021. Satakunnan maakuntakaavan 2050 hyväksyy maakunnan liiton ylin päättävä elin eli Satakunta-liiton maakuntavaltuusto.

4.2.3 Yleiskaavat

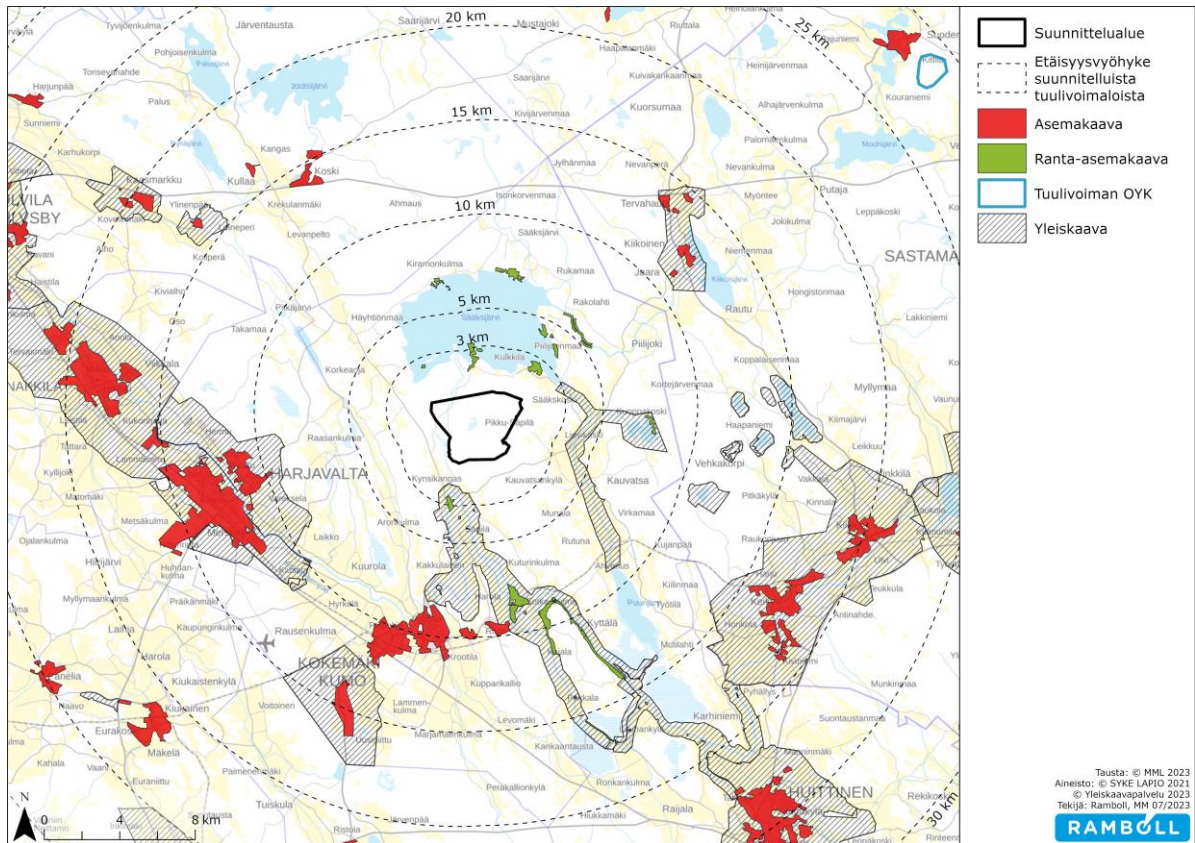
Takajärven tuulivoimapuiston suunnittelualueella ei ole voimassa olevia yleiskaavoja. Alueen läheisyydessä ovat voimassa seuraavat yleis- ja rantayleiskaavat (Kuva 6):

- Suunnittelualueen itäpuolelle noin 3 kilometrin etäisyydelle sijoittuu oikeusvaikutteinen Kauvatsanjokivarren, Lievijärven ja Kuoppalanjoen osayleiskaava, jonka kunta on hyväksynyt 18.5.2009.
- Suunnittelualueen itäpuolelle noin 10,5 kilometrin etäisyydelle sijoittuu oikeusvaikutteinen Eräiden järvien osayleiskaavan muutos ja Aurajärven osayleiskaava, jonka kunta on hyväksynyt 9.6.2008.
- Suunnittelualueen itäpuolelle noin 15,5 kilometrin etäisyydelle sijoittuu oikeusvaikutteinen Taajama-alueiden ja Kokemäenjokilaakson osayleiskaava, joka on vahvistettu 30.8.2002.
- Suunnittelualueen itäpuolelle noin 23 kilometrin etäisyydelle sijoittuu oikeusvaikutteinen Keskustaajaman rakenneosayleiskaava 2030 osayleiskaava, jonka kunta on hyväksynyt 11.06.2014.
- Suunnittelualueen itäpuolelle noin 23,5 kilometrin etäisyydelle sijoittuu oikeusvaikutteinen Keskustaajaman rakenneosayleiskaavan osan muutos Kaukolan alueella, jonka kunta on hyväksynyt 13.12.2021.
- Suunnittelualueen kaakkoispuolelle noin 14 kilometrin etäisyydelle sijoittuu oikeusvaikutteinen Rantayleiskaava, joka on vahvistettu 10.8.2001.
- Suunnittelualueen kaakkoispuolelle noin 20 kilometrin etäisyydelle sijoittuu oikeusvaikutteinen Huittisten kaupungin Keskustaa ja sen lievealueita koskeva osayleiskaava 2030, jonka kunta on hyväksynyt 24.9.2014.
- Suunnittelualueen eteläpuolelle noin 2 kilometrin etäisyydelle sijoittuu oikeusvaikutteinen Kokemäenjoen rantaosayleiskaava, Huittisen raja- Kolsin vl., jonka kunta on hyväksynyt 14.12.2009.
- Suunnittelualueen lounaispuolelle noin 12 kilometrin etäisyydelle sijoittuu oikeusvaikutteinen Pitkäjärven osayleiskaava, jonka kunta on hyväksynyt 22.12.1999.
- Suunnittelualueen lounaispuolelle noin 22 kilometrin etäisyydelle sijoittuu oikeusvaikutteinen Euran kunnan Kiukaisten Mykorantien osayleiskaava, jonka kunta on hyväksynyt 9.5.2011.
- Suunnittelualueen länsipuolelle noin 9 kilometrin etäisyydelle sijoittuu oikeusvaikutteinen Kokemäenjoen pohj.puol.taajama-alue sekä Näyhälän ranta -osayleiskaava, joka on vahvistettu 28.8.1997.
- Suunnittelualueen länsipuolelle noin 10 kilometrin etäisyydelle sijoittuu oikeusvaikutteinen Harjavalta, Keskustaajaman osayleiskaava v. 2020, jonka kunta on hyväksynyt 14.6.2004.
- Suunnittelualueen länsipuolelle noin 12 kilometrin etäisyydelle sijoittuu oikeusvaikutteinen Hiittenharju osayleiskaava, joka on vahvistettu 26.3.1992.
- Suunnittelualueen länsipuolelle noin 14 kilometrin etäisyydelle sijoittuu oikeusvaikutteinen Nakkilan taajamaosayleiskaava ja osayleiskaava, jonka kunta on hyväksynyt 14.12.2015.
- Suunnittelualueen luoteispuolella noin 22 kilometrin etäisyydelle sijoittuu oikeusvaikutteinen Ulvilan Keskustaajaman osayleiskaava, jonka kunta on hyväksynyt 10.10.2005.
- Suunnittelualueen luoteispuolella noin 15 kilometrin etäisyydelle sijoittuu oikeusvaikutteinen Leineperin osayleiskaava, jonka kunta on hyväksynyt 16.5.2007.
- Suunnittelualueen luoteispuolella noin 18 kilometrin etäisyydelle sijoittuu oikeusvaikutteinen Kaasmakun osayleiskaava, jonka kunta on hyväksynyt 10.11.2014.
- Suunnittelualueen luoteispuolella noin 24 kilometrin etäisyydelle sijoittuu oikeusvaikutteinen Ulvila, Suosmeren osayleiskaava, jonka kunta on hyväksynyt 15.12.2006.

4.2.4 Asemakaavat ja ranta-asemakaavat

Takajärven tuulivoimapuiston suunnittelualueella ei ole voimassa olevia asema- tai ranta-asemakaavoja. Alueen läheisyydessä ovat voimassa seuraavat asema- ja ranta-asemakaavat (Kuva 6):

- Kokemäellä suunnittelualueen pohjoispuolella noin 2 kilometrin etäisyydellä on voimassa Moisio ranta-asemakaava, joka on hyväksytty 22.3.2021.
- Kokemäellä suunnittelualueen pohjoispuolella noin 3 kilometrin etäisyydellä on voimassa Sääksjärvi–Honkiluodon rantakaava, joka on vahvistettu 11.4.1988.
- Kokemäellä suunnittelualueen pohjoispuolella noin 2,5 kilometrin etäisyydellä on voimassa Sääksjärvi–Hankiluodon rantakaava, joka on vahvistettu 24.9.1993.
- Kokemäellä suunnittelualueen pohjoispuolella noin 2,5 kilometrin etäisyydellä on voimassa Sääksjärvi–Suutarinniemen rantakaava, joka on vahvistettu 24.9.1993.
- Kokemäellä suunnittelualueen pohjoispuolella noin 4,5 kilometrin etäisyydellä on voimassa Sääksjärvi–Hekuman rantakaava, joka on vahvistettu 9.12.1987.
- Kokemäellä suunnittelualueen pohjoispuolella noin 4 kilometrin etäisyydellä on voimassa Piilijoenmaan kylä ranta-asemakaava ja Hekuman ranta-asemakaavan muutos, joka on hyväksytty 20.6.2011.
- Kokemäellä suunnittelualueen pohjoispuolella noin 7 kilometrin etäisyydellä on voimassa Sääksjärvi, Korpilahti ranta-asemakaava, joka on hyväksytty 7.10.2002.
- Kokemäellä suunnittelualueen pohjoispuolella noin 6,5 kilometrin etäisyydellä on voimassa Sääksjärvi Rissalan alueen ranta-asemakaava, joka on hyväksytty 23.8.2004.
- Kokemäellä suunnittelualueen eteläpuolella noin 2,7 kilometrin etäisyydellä on voimassa Rantakaava–Kuivasaari, joka on vahvistettu 8.9.1977.
- Kokemäellä suunnittelualueen eteläpuolella noin 2,8 kilometrin etäisyydellä on voimassa Länsirannan ranta-asemakaava, joka on hyväksytty 13.11.2018.
- Kokemäellä suunnittelualueen kaakkoispuolella noin 8 kilometrin etäisyydellä on voimassa Vuorionsaari ranta-asemakaava, joka on hyväksytty 9.6.2003.
- Kokemäellä suunnittelualueen kaakkoispuolella noin 9 kilometrin etäisyydellä on voimassa Vitikkala–rantakaava, joka on hyväksytty 12.6.1979.
- Kokemäellä suunnittelualueen kaakkoispuolella noin 9 kilometrin etäisyydellä on voimassa Kiettareenluoto rantakaava, joka on hyväksytty 8.10.1997.
- Kokemäellä suunnittelualueen itäpuolella noin 8 kilometrin etäisyydellä on voimassa Lievimetsän tilan rantakaava, joka on vahvistettu 22.4.1996.
- Harjavallan asemakaavoitetut alueet sijoittuvat suunnittelualueesta länteen noin 10–13 km etäisyydelle. Lähin asemakaava on noin 10 km etäisyydellä oleva Vinnarin asemakaava ja asemakaavan muutos (K51-55) vuodelta 1990.
- Nakkilan asemakaavoitetut alueet sijoittuvat suunnittelualueen länsi-luoteispuolelle, lähimmillään noin 13 km etäisyydellä on Lammaisten asemakaava ja asemakaavan muutos, joka on tullut voimaan vuonna 1996. Nakkilan keskustan asemakaavat sijoittuvan noin 15–16 km etäisyydelle länsi-luoteeseen.
- Suunnittelualueen pohjois- ja luoteispuolella Ulvilassa on voimassa vuosina 1970–1991 laadittuja rakennuskaavoja ja rakennuskaavan muutoksia, jotka sijaitsevat lähimmillään noin 13–15 km etäisyydellä Kullaan alueella.
- Itäpuolella noin 11 km etäisyydellä on Sastamalan Kivijärvi Tyrisevä rantakaava, joka on tullut voimaan 2002
- Itäpuolella noin 14 km etäisyydellä on Sastamalan Haapaniemen rantakaava, joka on tullut voimaan 1972
- Sastamalan Kiikoisissa ja Jaaran ympäristössä Sastamalassa suunnittelualueen koillispuolella on voimassa useita asemakaavoja noin 10–13 km etäisyydellä; Yli-Jaaran asemakaavamuuutos vuodelta 2000, Kiikoisten asemakaavan muutos, Kiikoisten kylä vuodelta 2015, Halmesmäen alueen asemakaava vuodelta 2005, Vuolteentien asemakaava vuodelta 2018, Vuolteen teollisuusalueen asemakaava vuodelta 2015, Vuolteen asemakaava vuodelta 2005 ja Kiikoisten tervahaudan asemakaava vuodelta 2019.
- Sastamalassa Kiikoisjärven rannalla on voimassa useita rantakaavoja ja ranta-asemakaavoja, jotka sijaitsevat noin 11–12 km etäisyydellä koilliseen suunnittelualueesta; Kiikoisjärvi Vakkala vuodelta 1976–1979, Haudanniemi vuodelta 1980, Niemenmaa Leikun, kiikanojan ja Meskan kylät vuodelta 2011, Kiikanojan kylä vuodelta 2011 ja Kiikanoja Meskala vuodelta 2001.



Kuva 6. Kaavoitustilanne suunnittelualan läheisyydessä.

4.3 Liittyminen muihin hankkeisiin ja suunnitelmiin

4.3.1 Lähialueen muut hankkeet

Toiminnassa, rakenteilla tai luvitetut tuulivoima- ja aurinkovoimahankkeet (etäisyydet laskettu Takajärven tuulivoimapuiston lähimmästä suunnitellusta voimalasta):

- **Marjamäenvuoren tuulivoimala** on otettu käyttöön Sastamalan kaupungin alueella vuonna 2005. Tuulipuisto koostuu yhteensä 1 voimalasta. Tuulivoimalan kokonaisteho on noin 0,25 MW ja voimala on tuotannossa. Etäisyys Takajärven tuulipuistosta on noin 16 kilometriä itään.
- **Lakkiemen aurinkovoimapuisto** on luvitettu Sastamalan kaupunkiin. Aurinkovoimapuiston kokonaisteho on yhteensä noin 65 MW. Etäisyys Takajärven tuulipuistoon on noin 20 kilometriä itään.
- **Pahkionvuoren tuulipuisto** on otettu käyttöön Huittisten kaupungin alueella vuonna 2012. Tuulipuisto koostuu yhteensä 2 voimalasta, puiston kokonaisteho on noin 3 MW ja tuulipuisto on tuotannossa. Etäisyys Takajärven tuulipuistosta on noin 24 kilometriä kaakkoon.
- **Huittisten tuulivoimala** on otettu käyttöön Huittisten kaupungin alueella vuonna 2003. Tuulipuisto koostuu yhteensä 1 voimalasta. Tuulivoimalan kokonaisteho on noin 0,1 MW ja voimala on tuotannossa. Etäisyys Takajärven tuulipuistosta on noin 29 kilometriä kaakkoon.
- **Huittisten aurinkovoimapuisto** on luvitettu Huittisten kaupunkiin. Aurinkovoimapuiston kokonaisteho on noin 475 MW. Etäisyys Takajärven tuulipuistosta on noin 28 kilometriä kaakkoon.
- **Isosuo-Arkuinsuo tuulipuisto** on luvitettu Punkalaitumen kuntaan. Tuulipuisto koostuu enintään 9 voimalasta, puiston kokonaisteho on 36–45 MW. Etäisyys Takajärven tuulipuistoon on noin 40 kilometriä kaakkoon.
- **Vampulan tuulipuisto** on otettu käyttöön Huittisten kaupungin alueella vuonna 2013. Tuulipuisto koostuu yhteensä 3 voimalasta, puiston kokonaisteho on noin 1 MW ja tuulipuisto on tuotannossa. Etäisyys Takajärven tuulipuistosta on noin 34 kilometriä etelään.

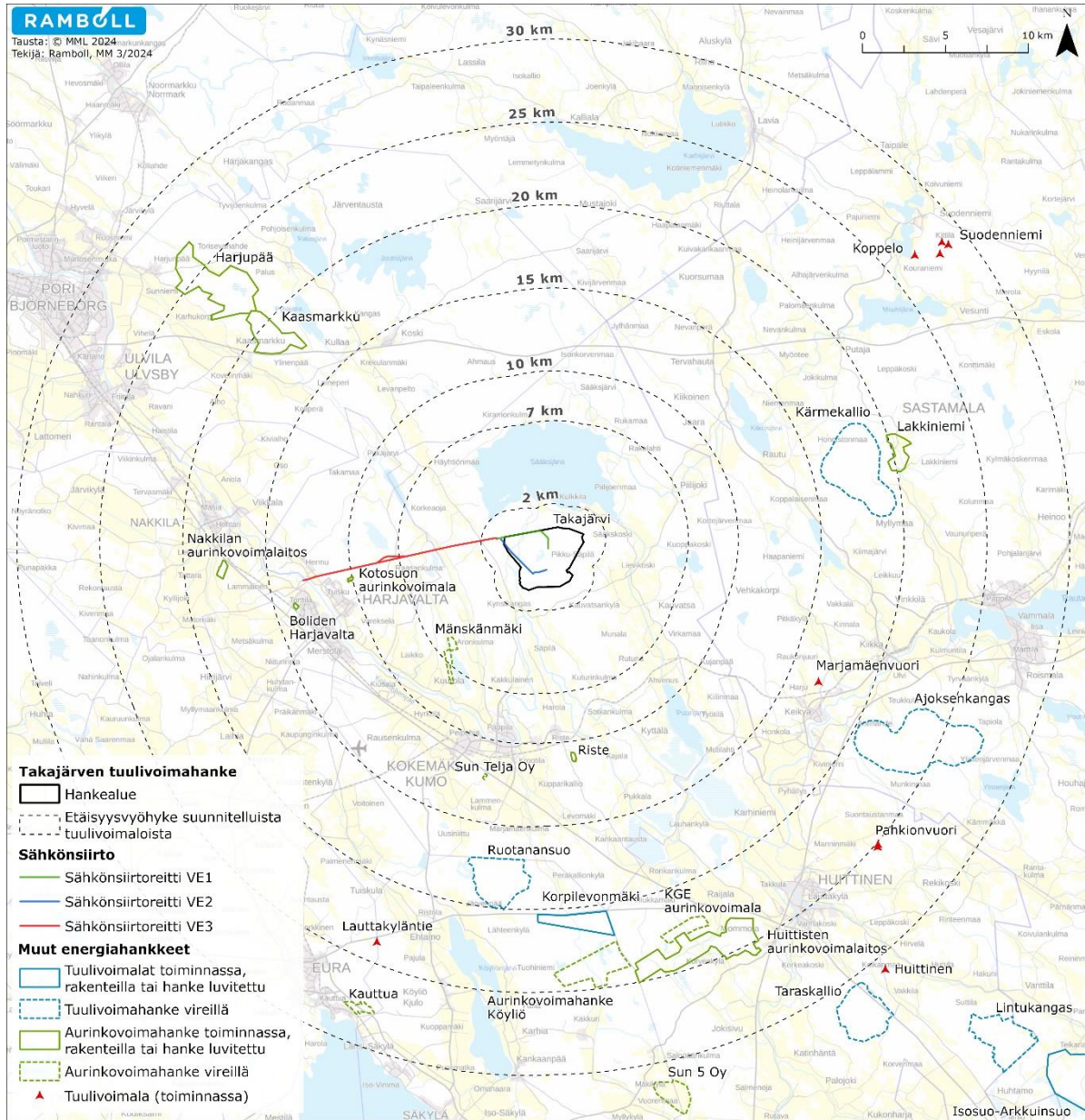
- **Lauttakyläntien tuulipuisto** on otettu käyttöön Euran kunnan alueella vuonna 2013. Tuulipuisto koostuu yhteensä 1 voimalasta, puiston kokonaisteho on noin 0,5 MW ja tuulipuisto on tuotannossa. Etäisyys Takajärven tuulipuistosta on noin 23 kilometriä lounaaseen.
- **Kauttuan aurinkovoimapuisto** on luvitettu Euran kuntaan. Aurinkovoimapuiston kokonaisteho on noin 62,5 MW. Etäisyys Takajärven tuulivoimapuistoon on noin 27 kilometriä lounaaseen.
- **Suodenniemen tuulipuisto** on otettu käyttöön Sastamalan kaupungin alueella vuonna 2022. Tuulipuisto koostuu yhteensä 3 voimalasta, puiston kokonaisteho on noin 10–13 MW ja tuulipuisto on tuotannossa. Etäisyys Takajärven tuulipuistosta on noin 27 kilometriä koilliseen.
- **Koppelon tuulipuisto** on otettu käyttöön Sastamalan kaupungin alueella vuonna 2004. Tuulipuisto koostuu yhteensä 1 voimalasta, puiston kokonaisteho on noin 0,25 MW ja tuulipuisto on tuotannossa. Etäisyys Takajärven tuulipuistosta on noin 26 kilometriä koilliseen.
- Aurinkovoimaa tuottava **Boliden Harjavalta** on otettu käyttöön Harjavallassa vuonna 2023. Aurinkovoimapuiston kokonaisteho on noin 3 MW. Etäisyys Takajärven tuulivoimapuistoon on noin 13 kilometriä länteen.
- **Nakkilan aurinkovoimapuisto** on luvitettu Nakkilan kuntaan. Aurinkovoimapuiston kokonaisteho on noin 15 MW. Etäisyys Takajärven tuulipuistoon on noin 18 kilometriä länteen.
- **Kotosuon aurinkovoimahanke** on luvitettu Harjavallan kaupunkiin. Aurinkovoimapuiston kokonaisteho on noin 60 MW. Etäisyys Takajärven tuulipuistoon on noin 10 kilometriä länteen.
- **Risten aurinkovoimapuiston** rakennustyöt on aloitettu vuonna 2023. Aurinkovoimapuiston kokonaisteho on noin 10 MW. Etäisyys Takajärven tuulivoimapuistoon on noin 11 kilometriä etelään.
- **Korpilevonmäen tuulivoimapuisto** on luvitettu Säskylän kunnan alueelle. Tuulipuisto koostuu yhteensä 6 voimalasta, puiston kokonaisteho on noin 40–43 MW. Etäisyys Takajärven tuulipuistoon on noin 20 kilometriä etelään.
- **Harjupään aurinkovoimapuisto** on luvitettu Ulvilan kaupunkiin. Aurinkovoimapuiston kokonaisteho on noin 430 MW. Etäisyys Takajärven tuulipuistoon on noin 24 kilometriä luoteeseen.

Vireillä olevat tuulivoima- ja aurinkovoimahankkeet (etäisyydet laskettu Takajärven tuulivoimahankkeen lähimmästä suunnitellusta voimalasta):

- Eurowind Energy Oy suunnittelee noin 50 MW **Kärmekallion tuulivoimahanke** Sastamalan kaupunkiin. Etäisyys Takajärven tuulipuistoon on noin 16 kilometriä itään.
- Karsittu Green Energy suunnittelee noin 130 MW **aurinkovoimahanke** Huittisten kaupungin **Karsittuun**. Etäisyys Takajärven tuulipuistoon on noin 22 kilometriä kaakkoon.
- Elements Suomi Oy suunnittelee noin 72 MW **Ajoksenkankaan tuulivoimahanke** Sastamalan kaupunkiin. Etäisyys Takajärven tuulipuistoon on noin 20 kilometriä kaakkoon.
- Eolus Vind AB suunnittelee noin 40 MW **Taraskallion tuulivoimahanke** Huittisten kaupunkiin. Etäisyys Takajärven tuulipuistoon on noin 31 kilometriä kaakkoon.
- Myrsky Energia Oy suunnittelee noin 65 MW **Lintukankaan tuulivoimahanke** Huittisten kaupunkiin. Etäisyys Takajärven tuulipuistoon on noin 36 kilometriä kaakkoon.
- Myrsky Energia Oy suunnittelee noin 60–110 MW **Ruotanansuon tuulivoimahanke** Säskylän kuntaan. Etäisyys Takajärven tuulipuistoon on noin 17 kilometriä etelään.
- Sky Power Finland Oy suunnittelee noin 585 hehtaarin suuruista **Köyliön aurinkovoimahanke** Säskylän kunnan alueelle. Etäisyys Takajärven tuulipuistoon on noin 23 kilometriä etelään.
- Sun 5 Oy suunnittelee noin 500 MW **aurinkovoimahanke** **Matkussuon** ja **Lammisuon** alueelle Säskylän kuntaan. Etäisyys Takajärven tuulipuistoon on noin 32 kilometriä etelään.
- IBV Suomi Oy suunnittelee noin 250 MW **Kaasmarkun aurinkovoimahanke** Ulvilan kaupunkiin. Etäisyys Takajärven tuulipuistoon on noin 20 kilometriä luoteeseen.
- Sun Telja Oy suunnittelee noin 10 MW **Linjatien aurinkovoimahanke** Kokemäen kaupunkiin. Etäisyys Takajärven tuulipuistoon on noin 13 kilometriä etelään.

- Winda Energy Oy suunnittelee noin 50 MW **Mänskämäen** aurinkovoimahanketta Kokemäen kaupunkiin. Etäisyys Takajärven tuulipuistoon on noin 7 kilometriä lounaaseen.

Toiminnassa, rakenteilla, luvituksessa ja vireillä olevat muut hankkeet käyvät ilmi jäljempänä esitetystä hankekartasta (Kuva 7).



Kuva 7. Rakenteilla ja vireillä olevat tuulivoimahankeet suunnittelualueen ympäristössä noin 30 kilometrin aluerajauksella. Kuvassa ei ole esitetty esisuunnitteluvaiheessa olevia hankkeita.

4.4 Laaditut selvitykset ja suunnitelmat

4.4.1 Ympäristövaikutusten arviointimenettelyn yhteydessä laadittavat selvitykset

Kaavaprosessin ja YVA-menettelyn yhteydessä laaditaan seuraavat selvitykset:

- Välkemallinnus
- Melumallinnus
- Maisema- ja kulttuuriympäristöselvitys
 - Näkemäalueanalyysi
 - Maisemavaikutusten havainnollistaminen valokuvasovittein

- Muinaismuistoseelvitys
- Linnustoseelvitykset
 - Pöllöselvitys
 - Metsäkanalintujen soidinpaikkaseelvitys
 - Pesimälinnustoseelvitys
 - Lintujen kevät- ja syysmuuttoseelvitys
 - Muuttolintujen törmäysmallinnus
 - Päiväpetolintuseelvitys
 - Säaksiseuranta
- Kasvillisuus- ja luontotyyppiseelvitys
- Viitasammakkoseelvitys
- Liito-oravaseelvitys
- Lepakkoseelvitys
- Riistaeläin- ja suurpetoseelvitys
- Nisäkkäiden lumijälkiseelvitys
- Natura-arvioinnin tarpeellisuuden tarkastelu
- Sähkönsiirtoreitin kasvillisuus- ja luontotyyppiseelvitys
- Asukaskysely

5. ARVIOITAVAT VAIKUTUKSET

Osayleiskaavoituksen yhteydessä arvioidaan MRL 9 §:n ja MRA 1 §:n mukaisesti kaavan toteuttamisen aiheuttamia välittömiä ja välillisiä vaikutuksia ympäristöön. Arvioinnissa tarkastellaan sekä tuulipuiston rakentamisen, käytön että käytöstä poiston vaikutuksia.

Ympäristövaikutuksia selvitettäessä painopiste asetetaan merkittäviksi arviotuihin ja koettuihin vaikutuksiin. Ympäristövaikutusten merkittävyyttä arvioidaan vertaamalla ympäristön sietokykyä kunkin ympäristörasituksen suhteen. Takajärven tuulivoimahankkeen ympäristövaikutusten arviointi perustuu YVA-menettelyn yhteydessä laadittuihin selvityksiin ja vaikutusarviointeihin.

Kaavoituksen kannalta keskeisimpiä selvitettäviä vaikutuksia ovat:

- vaikutukset yhdyskuntarakenteeseen, maankäyttöön ja elinkeinoihin
- vaikutukset maisemaan ja kulttuuriympäristöön
- liikennevaikutukset
- vaikutukset ilmastoon
- meluvaikutukset ja varjon vilkkumisen vaikutukset
- vaikutukset ihmisten elinoloihin ja viihtyvyyteen (mm. asuminen, metsästys, virkistys)
- vaikutukset kasvillisuuteen, eläimiin, suojelukohteisiin ja ekologiin yhteyksiin
- vaikutukset maa- ja kallioperään sekä pinta- ja pohjavesiin
- turvallisuusvaikutukset
- vaikutukset puolustusvoimien toimintaan (mm. tutkavaikutukset, linkkiyhteydet)
- lentoestevaikutukset
- yhteisvaikutukset muiden hankkeiden kanssa

Vaikutukset voivat olla joko myönteisiä tai kielteisiä.

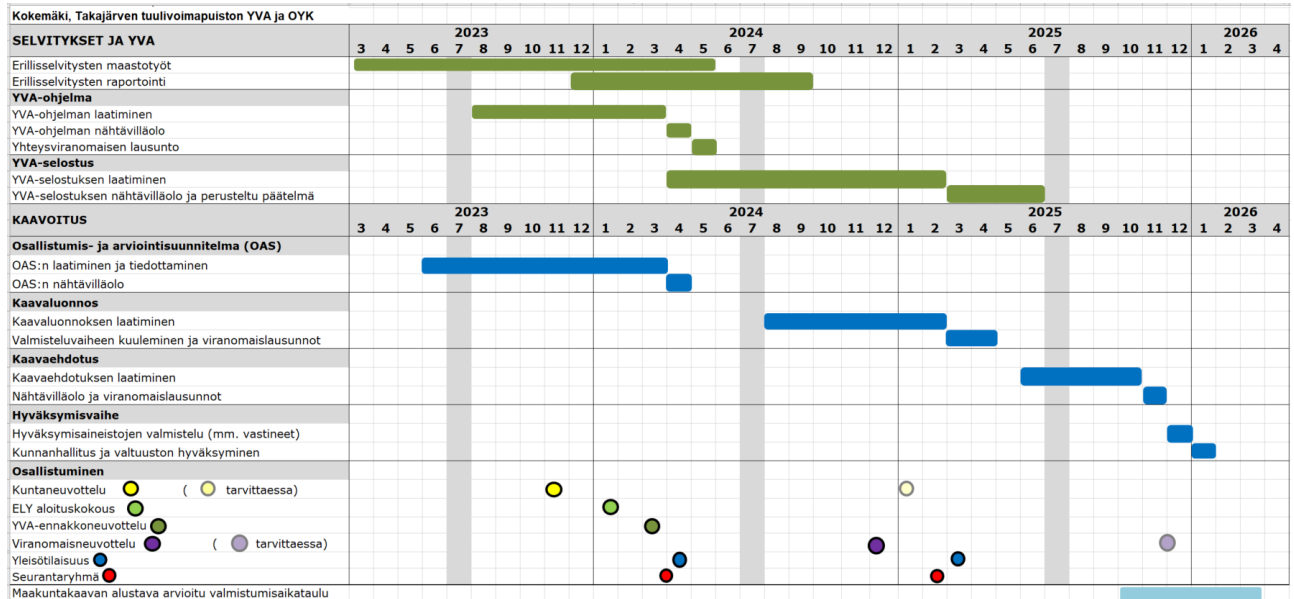
6. OSAYLEISKAAVOITUKSEN AIKATAULU JA VAIHEET

Kokemäen kaupunginhallitus on hyväksynyt Takajärven tuulivoimahankkeen kaavoitusaloitteen 24.10.2022 § 244. Kaavan vireille tulosta tiedotetaan ja osallistumis- ja arviointisuunnitelma asetetaan nähtäville keväällä 2024 samanaikaisesti YVA-ohjelman kanssa. Osallistumis- ja arviointisuunnitelmaa esitellään YVA-ohjelmavaiheen yleisötilaisuudessa.

Tavoiteaikataulun (Kuva 8) mukaisesti kaavaluonnos asetetaan nähtäville mielipiteen kuulemista varten keväällä 2025 samanaikaisesti YVA-selostuksen kanssa ja järjestetään kaava- ja YVA-menetelyiden yhteinen yleisötilaisuus ja pyydetään viranomaisten lausunnot.

YVA-yhteysviranomaisen perustellun päätelmän sekä kaavaluonnoksesta saadun palautteen pohjalta laaditaan osayleiskaavaehdotus, joka asetetaan tavoiteaikataulun mukaisesti nähtäville loppuvuodesta 2025 ja siitä pyydetään viranomaisten lausunnot. Kaavaehdotusvaiheessa järjestetään yleisötilaisuus tarvittaessa.

Tavoitteena on, että osayleiskaava saatetaan kaupungin hyväksymiskäsittelyyn alkuvuodesta 2026. Osayleiskaavan hyväksyy Kokemäen kaupunginvaltuusto.



Kuva 8. Osayleiskaavoituksen päävaiheet ja aikataulu ja liittyminen YVA-menettelyn aikatauluun.

7. MITEN TIEDOTETAAN, MITEN JA KETÄ KUULLAAN TYÖN AIKANA

7.1 Tiedottaminen

Takajärven tuulivoimapuiston osayleiskaavoituksen vaiheista, sisällöstä, yleisötilaisuuksista, mahdollisuuksista mielipiteen esittämiseen sekä luonnoksen ja ehdotuksen nähtävillä olosta tiedotetaan seuraavilla tavoilla:

- Kokemäen kaupungin internetsivuilla ja tiedotteina Sydän-Satakunta -lehdessä
- Kirjeitse kaava-alueen maanomistajille sekä kaava-alueen ulkopuolella 1,5 km säteellä suunnitelluista tuulivoimaloista sijaitsevien kiinteistöjen omistajille
- Hankkeelle perustetaan seurantaryhmä, johon kutsutaan osallisia esimerkiksi paikallisista kyläyhdistyksistä, metsästysseuroista ja luontojärjestöistä. Seurantaryhmä kokoontuu ensimmäisen kerran YVA-ohjelman valmisteluvaiheessa ja toisen kerran YVA-selostuksen valmisteluvaiheessa

Viralliset kuulutukset julkaistaan kaupungin internetsivulla www.kokemaki.fi (Ilmoitustaulu → Kategoriat → Kuulutukset) sekä Sydän-Satakunta -lehdessä.

Kaava-aineistot pidetään nähtävänä kaupungintalolla ympäristötoimistossa sekä kaupungin internet-sivuilla www.kokemaki.fi Yleiskaavat -osiossa (Asuminen ja ympäristö > Kaavoitus ja maankäyttö > Yleiskaavat).

7.2 Osalliset

Osallisia ovat vaikutusalueen maanomistajat, asukkaat ja yrittäjät sekä muut, joiden asumiseen, työntekoon tai muihin oloihin kaava saattaa huomattavasti vaikuttaa (Taulukko 2). Osallisia ovat myös viranomaiset ja yhteisöt, joiden toimialaa kaavoitus käsittelee. Osallisilla on oikeus ottaa osaa kaavan valmisteluun, arvioida sen vaikutuksia ja lausua kaavasta mielipiteensä (MRL 62 §).

Taulukko 2. Osalliset

Maanomistajat	Yhteisöt, joiden toimialaa suunnittelussa käsitellään	Viranomaistahot
Maanomistajat, jakokunnat ja muut kaava-alueen ja sen lähialueiden maanomistajat ja alueiden haltijat	Digita Oy Elinkeinoelämän yhdistykset Energiayhtiöt Fingrid Oyj Finavia Oyj	Kokemäen kaupunki Varsinais-Suomen elinkeino-, liikenne- ja ympäristökeskus (ELY) Satakuntaliitto Satakunnan museo Satakunnan pelastuslaitos.
Kiinteistönomistajat	Fintraffic lennonvarmistus Oy Kylätoimikunnat ja -yhdistykset	Liikenne- ja viestintävirasto TRAFICOM Metsähallitus Luontopalvelut
Lähiympäristön asukkaat, loma-asukkaat	Asukasyhdistykset Maa- ja kotitalousnaiset Maamiesseurat	Etelä-Suomen aluehallintovirasto (ESAVI) Puolustusvoimat
Yrittäjät	Lintutieteellinen yhdistys Luonnonsuojeluyhdistykset ja -piirit Luonnonvarakeskus LUKE WWF Suomi	Suomen metsäkeskus Suomen Turvallisuusverkko Oy (STUVE Oy) Suomen Erillisverkot Oy (Virve) Väylävirasto
Ne, joiden asumiseen, työntekoon tai muihin oloihin kaava saattaa huomattavasti vaikuttaa	Metsähallitus Metsänhoitoyhdistykset Metsästysseurat ja -yhdistykset MTK Museo- ja kotiseutuyhdistykset Riistanhoitoyhdistykset Suomen riistakeskus Ilmatieteen laitos DNA Oyj Elisa Oyj Telia Finland Oyj Kokemäen sähkö Valokuitunen Oy Caruna Oy Fortum Oy Tiekunnat Muut mahdolliset yhteisöt	Muut viranomaiset harkinnan mukaan

8. MITEN JA MILLOIN VOI OSALLISTUA

Alueen osayleiskaavoituksen osallistuminen ja vuorovaikutus tapahtuu

1. **yleisötilaisuuksissa**
2. **mielipiteen** toimittamisella kaavaluonnoksesta ja muusta valmisteluaineistosta nähtävillälöön aikana
3. **muistutuksen** kirjoittamisella kaavaehdotuksesta nähtävillälöön aikana
4. **ottamalla suoraan yhteyttä** kaupungin tai konsultin edustajiin

Taulukko 3. Osayleiskaavaprosessin vaiheet ja eri vaiheisiin liittyvät osallistumis- ja vuorovaikutusmenettelyt

SUUNNITTELU- VAIHE	SUUNNITELMAN TYÖSTÄMINEN	KAUPUNGIN JA VI- RANOMAISTEN KÄSITTELY	ASUKKAIDEN OSALLISTUMINEN	TIEDOTTAMINEN
1. OHJELMOINTI- JA SELVITYS- VAIHE 03/2023- 04/2024	Yleisten tavoit- teiden asettelu, lähtötietojen ko- koaminen Osallistumis- ja arviointisuunni- telman laadinta Perusselvitykset, tiedonkeruu ja ana- lyysi	Kaavoituspäätös, kaupunginhallitus Päätös kaavan vireil- letulosta ja osallistu- mis- ja arviointi- suunnitelmasta, kau- punginhallitus	Mielipiteen esittä- minen osallistumis- ja arviointisuunnitel- masta ensisijaisesti kirjallisesti. Osallistumis- ja ar- viointisuunnitel- man esittely YVA- menettelyn ohjel- mavaiheen yleisö- tilaisuudessa YVA-menettelyssä mahdollisuus mieli- piteen esittämiseen YVA-ohjelmasta	Kuulutus kaavoit- uksen vireilletulosta ja OAS:n nähtävillä- olosta paikallisleh- dissä, virallisella il- moitustaululla sekä kaupungin internet- sivuilla. Maanomistajille toi- mitetaan kirjallinen ilmoitus. OAS nähtävillä kaupungintalolla teknisellä osastolla ja internetsivuilla
2. VALMISTELU- VAIHE, KAAVA- LUONNOS 08/2024- 04/2025	Kaavaluonnoksen laadinta Täydennysselvityk- set kaavan yhtey- dessä	Viranomaisneuvot- telu ennen kaavaluon- noksen nähtävälle aset- tamista Kaavaluonnos ja muu valmisteluaineisto ase- tetaan nähtävälle mieli- piteen kuulemistä var- ten, kaupunginhallitus. Kaavaluonnoksesta pyydetään lausunnot viranomaisilta.	Mielipiteen esittä- minen kaavan val- misteluaineistosta kirjallisesti ja suulli- sesti nähtävilläolon aikana Yleisötilaisuus yh- teisesti YVA-menet- telyn selostusvaiheen yleisötilaisuuden kanssa YVA-menettelyssä mahdollisuus mieli- piteen esittämiseen YVA-selostuksesta	Kuulutus kaava- luonnoksen ja val- misteluaineiston nähtävilläolosta pai- kallislehdissä, viralli- sella ilmoitustaululla sekä kaupungin in- ternetsivuilla. Maanomistajille toi- mitetaan kirjallinen ilmoitus. Luonnos ja muu valmisteluaineisto nähtävillä kaupun- gintalolla teknisellä osastolla ja internet- sivuilla
3. KAAVAEHDO- TUSVAIHE 06/2025- 11/2025	Kaavaluonnoksesta ja muusta valmis- teluaineistosta saa- tujen mielipiteiden ja lausuntojen jäl- keen luonnos työs- tetään kaavaehdo- tukseksi. Vastineen laatimi- nen muistutuksiin ja lausuntoihin	Tarvittaessa viran- omaisten työneuvot- telu ennen kaavaehdo- tuksen nähtävälle aset- tamista. Kaavaehdotus asete- taan kaupungissa näh- täville 30 päivän ajaksi. Kaavaehdotuksesta pyydetään lausunnot viranomaisilta.	Mahdolliset muis- tutukset kirjallisesti nähtävilläolon aikana	Kuulutus kaavaeh- dotuksen nähtävillä- olosta paikallisleh- dissä, virallisella il- moitustaululla sekä kaupungin internet- sivuilla. Maanomistajille toi- mitetaan kirjallinen ilmoitus. Ehdotus nähtävillä kaupungintalolla teknisellä osastolla ja internetsivuilla
4. HYVÄKSYMIS- VAIHE 12/2025- 01/2026	Kaava-asiakirjojen ja vastineiden vii- meistely	Kaavan hyväksymis- käsittely kaupun- gissa Muistutusten ja lausun- tojen käsittely Kaupunginhallitus Kaupunginvaltuusto	Mahdolliset vali- tukset hyväksymis- päätöksestä osoite- taan hallinto-oikeu- delle	Kuulutus hyväksy- mispäätöksestä pai- kallislehdissä, viralli- sella ilmoitustaululla sekä kaupungin in- ternet-sivuilla. Kaava lähetetään tiedoksi viranomai- sille

9. KUKA VALMISTEE JA OHJAA

Kaavoitustyötä ohjaa Kokemäen kaupunki. Kaavakonsulttina toimii Ramboll Finland Oy.

10. MISTÄ SAA TIETOA

Suunnittelutyöhön liittyviä lisätietoja saa Kokemäen kaupungin tekniseltä osastolta tai Rambollin yhteyshenkilöiltä.

Kokemäen kaupunki

Tulkkilantie 2
32800 Kokemäki

Kari Ylikoski
ympäristöasiantuntija
p. 044 747 5885
kari.ylikoski[at]kokemaki.fi

Markus Virtanen
tekninen johtaja
p. 040 488 6190
markus.virtanen[at]kokemaki.fi

Ramboll Finland Oy

Kauppatori 1-3 F
60100 Seinäjoki

Anne Koskela
projektipäällikkö
p. 050 524 8011
anne.koskela[at]ramboll.fi

Myrsky Energia Oy

Salomonkatu 17 A 15
00100 Helsinki

Eevis Metsola
hankekehityspäällikkö
p. 040 729 8181
eevis[at]myrsky.fi

Tietoa kaavoituksesta on saatavissa myös kaupungin internet-osoitteesta www.kokemaki.fi

Yleistietoa kaavoituksesta ja tuulivoimasta löytyy ympäristöhallinnon verkkopalvelusta osoitteista

- www.ymparisto.fi → Rakennettu ympäristö → Kaavoitus ja alueidenkäyttö
- www.ymparisto.fi → Rakennettu ympäristö → Kaavoitus ja alueidenkäyttö → Tuulivoimarakentaminen