



KOKEMÄKI

Taajamaosayleiskaava-alueen rakennettu kulttuuriympäristö

Rakennusinventoinnin päivitys

Tilaja:
Kokemäen kaupunki

Kristian Tuomainen
Heilu Oy
HEILU.FI

Kuva- ja karttalähteet ja käytetyt lyhenteet:

MML Maanmittauslaitos, avoimet aineistot, <http://vanhatpainetutkartat.maanmittauslaitos.fi>
KOK Kokemäen kaupungin rakennusvalvonnan arkisto

Rakennusten nykykuvat ja teemakartat: Kristian Tuomainen, Heilu Oy. Pohjakartat MML 2023

Kannen kuva: Tulkkilantien liikerakennuksia Tulkkilan vanhassa keskustassa heinäkuussa 2023. Kuva: Kristian Tuomainen.



Kuva 1. Valtion virastotalon itäisivua.

Sisällysluettelo

Sisällysluettelo.....	3
1. Johdanto	5
1.1 Tehtävän kuvaus, selvityksen sisältö ja menetelmät	5
1.1.1 Kokemäen osayleiskaava-alueen rakennusinventointi 2010	6
1.2 Arvotusperusteet ja kulttuuriympäristö kaavoituksessa	7
1.2.1 Rakennuskohteiden arvotus.....	8
2. Kokemäkeläinen kulttuuriympäristö	9
2.1 Kokemäen kulttuuriympäristön keskeisiä piirteitä	9
2.2 Kokemäen kulttuuriympäristön arvokohteet	11
3. Inventoidut rakennetun ympäristön kohteet.....	12
3.1 Vuoden 2010 inventoinnista tarkistettut kohteet.....	12
3.1.1 Arvonsa säilyttäneet kohteet	12
3.1.2 Kohteet, joiden arvotus on muutettu	17
3.2 Aiempaa inventointia täydentävät kohteet	19
3.2.1 Yleiskaavassa huomioitavat kohteet	20
Yhteiskoulu ja lukio.....	20
Kirjasto.....	21
Uimahalli.....	23
Viinikan rekkahalli	25
Viinikantien ja Prykintien rivitalot	27
Osuuspankin talo	29
Häyhtiön talo.....	31
Terveysasema, entinen kunnansairaala.....	32
Peipohjan ammattikoulu	34
Kilkunkadun virastotalo.....	36
Maatalousoppilaitos, 1990-luvun koulurakennus ja oppilasasuntolat.....	37
3.2.2 Kohteet, joita ei tarvitse huomioida yleiskaavassa	39
KOP:n talo	39

Liikekeskus	39
Vuollekoti ja arava-rivitalot.....	40
Entinen Sokos-tavaratalo	40
Entinen Säästöpankki, sittemmin Nordean talo	41
Tulkkilantie 20	42
3.3 Inventoinnin yhteydessä tarkastellut asuinalueet	43
4. Yhteenveto: yleiskaavoituksessa huomioitavat rakennetun kulttuuriympäristön kohteet	44
4.1 A-kohteet	44
4.2 B-kohteet.....	46
4.3 Kohteet kartoilla	48
Lähteet.....	51

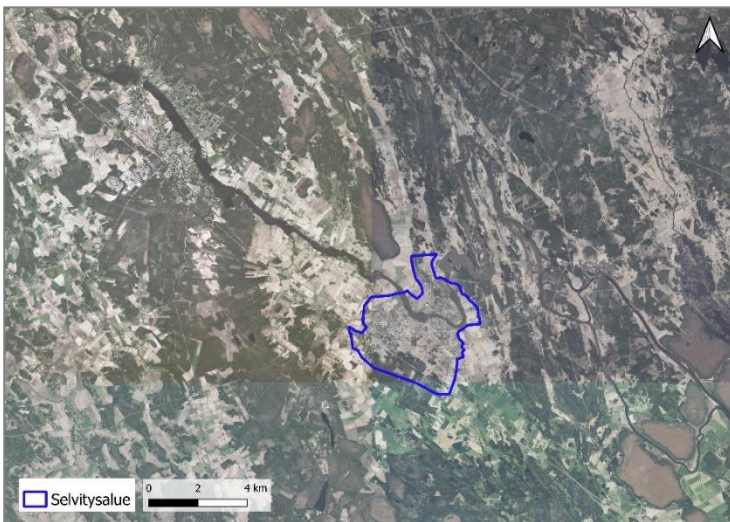
1. Johdanto

1.1 Tehtävän kuvaus, selvityksen sisältö ja menetelmät

Selvitys esittelee Satakunnassa sijaitsevan Kokemäen kaupungin taajamaosayleiskaava-alueen rakennetun kulttuuriympäristön. Selvityksen on tilannut Kokemäen kaupunki taajamaosayleiskaavaa varten. Selvityksen tavoitteena on ollut tuottaa tietoa kaavoituksen tarpeisiin ja muodostaa ajantasainen kokonaiskuva selvitysalueen rakennuskulttuurista ja historiallisista ominaispiirteistä. Selvitys kuvaa rakennettuun ympäristöön vaikuttaneita ilmiöitä ja niitä edustavia rakennuksia ympäristöineen. Kulttuuriympäristön selvittämistä yleiskaavoituksen yhteydessä edellyttää maankäyttö- ja rakennuslaki.

Selvityksen lähtökohtana on toiminut vuonna 2010 laadittu Kokemäen osayleiskaava-alueen rakennusinventointi (Niina Uusi-Seppä, Satakunnan Museo). Vuoden 2010 inventointia on päivitetty ja täydennetty erityisesti modernin rakennusperinnön osalta. Päivitysinventoinnissa tarkastettiin osa vuoden 2010 inventoinnin kohteista, ja nämä kohteet on esitetty selvitysraportissa tiiviisti listaten. Täydennysinventoinnin kohteet on esitelty kattavammin. Selvitystyötä on ohjannut alueellisena vastuumuseona toimiva Satakunnan Museo. Aiempien inventointitietojen lisäksi työn aineistoina olivat kirjallisuus ja Kokemäen kaupungin rakennusvalvonnan arkistoaineistot. Rakennukset inventoitiin ulkoa, sisätiloja ei selvityksessä huomioitu. Kaikkia vuoden 2010 inventoinnin kohteita ei tämän selvityksen yhteydessä tarkastettu, mutta kaikki selvitysalueelle sijoittuvat suojelukohteet on huomioitu raportin yhteenvedossa listana ja osoitettu kartoilla.

Selvityksen on tuottanut Heilu Oy:n rakennustutkija, FM Kristian Tuomainen. Maastotyöt ja raportti on toteutettu kesä-syyskuussa 2023. Työ on tehty arkistolähteitä ja kirjallisuutta tutkien,



rakennukset ja alueet on inventoitu paikan päällä. Työmenetelmä perustuu rakennetun kulttuuriympäristön selvitysohjeisiin, yhteispohjoismaiseen kulttuuriympäristöjen selvittämisen DIVE-menetelmään sekä Suomen ympäristökeskuksen oppaaseen Kulttuuriympäristö vaikutusten arvioinnissa (2013).

Kartta 1. Ortokuvassa on osoitettu selvitysalueen sijainti suhteessa Kokemäenjokivarren maisemaan. Kartta KT/Heilu Oy, ortoilmakuva MML 2023.

1.1.1 Kokemäen osayleiskaava-alueen rakennusinventointi 2010

Kokemäen kaupungin ja Satakunnan Museon Pisara – Kulttuuriympäristöt arjen arvoiksi -hankkeen 2010–2011 toteuttama rakennusinventointi tehtiin tuolloin suunnitellulla osayleiskaava-alueella, joka kattoi Kokemäen keskusta-alueen Peipohjasta Risteelle ja Sonnilasta Orjapaadenmäkeen. Osayleiskaava-alue inventoitiin kokonaan. Kyseessä oli ensimmäinen kattava rakennusinventointi Kokemäellä, ja kohteiden suuren määrän takia inventointi rajattiin muutamaa poikkeusta lukuun ottamatta ennen II maailmansotaa valmistuneisiin kohteisiin. Poikkeukset ovat lähinnä 1940–1950-luvuilla valmistuneita teollisuus- ja liikerakennuksia, jotka katsottiin niin merkittäviksi, että ne oli syytä ottaa mukaan.

Päivitysselvitys keskittyy 2023 tekeillä olevan Kokemäen taajamaosayleiskaavan alueelle, joka on pienempi kuin vuoden 2010 inventointialue. Tästä syystä kaikkia 2010 inventoinnin kohteita ei tässä selvityksessä huomioida.



Kuva 2. Aivan selvitysalueen rajalla sijaitseva Kolsin voimalaitoksen miljö on maisemallisesti vaikuttava. Kolsi on arvonnettu maakunnallisesti merkittäväksi rakennetuksi kulttuuriympäristöksi.

1.2 Arvotusperusteet ja kulttuuriympäristö kaavoituksessa

Arvotetut kohteet ovat osa alueellista kokonaisuutta. Arvottamista tehdään nykyhetkestä käsin, jonka vuoksi selvityksiä on syytä päivittää, vaikka ympäristö olisi muuttunut vain vähän. Rakennusten ja ympäristön kohteiden arvo liittyy paikkaan, johon rakennettu kulttuuriympäristö on syntynyt ja kehittynyt aikojen saatossa. Kulttuuriympäristö muuttuu, ihminen muokkaa ympäristöä edelleen ja tavat liikkua, viljellä maata, kasvattaa karjaa, hoitaa metsiä, asua ja tuottaa sekä käyttää palveluita muuttuvat. Kulttuuriympäristön kerroksellisuus muistuttaa siitä, ettei ympäristö kuulu vain nykyisille käyttäjille vaan myös tuleville kertoen edellisten polvien jäljistä, arvostuksista ja tavoista muokata ympäristöä ja sen rakenteita.

Työn lähtökohdat perustuvat maankäyttöä ja rakennusperinnön suojelua ohjaaviin kansainvälisiin ja kansallisiin tavoitteisiin ja viranomaisten tehtäviin maakunnassa ja kunnassa. UNESCO:n, ICOMOS:in ja Euroopan neuvoston kansainvälisissä sopimuksissa, peruskirjoissa ja julkilausumissa on aina 1970-luvulta lähtien edistetty kulttuuriperinnön parissa tehtävän työn integroimista osaksi maankäytön suunnittelua. Arvokkaiden kulttuuriympäristöjen ja luonnonperinnön arvot, kohteiden alueellinen monimuotoisuus ja ajallinen kerroksisuus turvataan maakuntien suunnittelussa ja kuntien kaavoituksessa sekä valtion viranomaisten toiminnassa. Kansallisesti kulttuuriympäristöjen vaalimista ohjaavat Museolaki (2019/314), laki rakennusperinnön suojelemisesta (2010/498) sekä Maankäyttö- ja rakennuslaki 132/199 ja sen 2018 uudistetut valtakunnalliset alueidenkäyttötavoitteet sekä Muinaismuistolaki 295/1963. Satakunnan alueella kulttuuriympäristöstä vastaavat Varsinais-Suomen ELY-keskus ja alueellisena vastuumuseona toimiva Satakunnan Museo.

Työ seuraa vakiintunutta rakennetun kulttuuriympäristön merkittävyyden arvioimisen mallia, jossa alueita ja rakennuksia tarkastellaan historiallisten, rakennushistoriallisten ja maisemallisten kriteereiden avulla.

rakennushistoriallinen:

Kohdetta leimaavat sen rakentamisajankohdalle ominaiset piirteet, jollekin muutosajankohdalle ominaiset piirteet tai jatkuvuudet. Kohde ilmentää esimerkiksi rakennusaikaansa, materiaali- tai rakennusteknisiä piirteitä.

historiallinen:

Kohteeseen liittyy esimerkiksi merkittäviä henkilöhistorian, sosiaal historian, elinkeinohistorian, sotahistorian, liikennehistorian tai teollisuushistorian ilmiöitä.

maisemallinen:

Kohteella on merkitystä ympäröivässä maisemassa tai kaupunkikuvassa tai kohteella on merkitystä ympäröivän maiseman muodostumiselle esimerkiksi elinkeinotoiminnan kautta.

1.2.1 Rakennuskohteiden arvotus

Kokemäen taajamaosayleiskaava-alueen päivitysinventoinnissa on noudatettu samaa arvotusjärjestelmää kuin vuoden 2010 rakennusinventoinnissa. Kohteet on jaettu kolmeen luokkaan niiden historiallisten, rakennushistoriallisten ja maisemallisten arvojen perusteella.

A - suojeltava kohde

B – lievemmin suojeltava kohde

C – kohde voidaan jättää suojelun ulkopuolelle

Arvoon vaikuttavia tekijöitä ovat lakiin rakennusperinnön suojelemisesta (498/2010) perustuvat kriteerit: harvinaisuus tai ainutlaatuisuus, historiallinen tyypillisuus alueelle, edustavuus, alkuperäisyys, historiallinen todistusvoimaisuus ja historiallinen kerroksellisuus. Lisäksi on arvioitu kohteen merkitystä taajama- tai kyläkuvalle ja ympäröivälle alueelle.



Kuva 3. Seuratalonrinteessä sijaitseva muuntamo vuodelta 1922 kuuluu arvoluokka A:han. Muuntamo on myös maakunnallisesti merkittävä kohde.

2. Kokemäkeläinen kulttuuriympäristö

2.1 Kokemäen kulttuuriympäristön keskeisiä piirteitä

Kokemäen osayleiskaava-alue on kokonaisuudessaan hyvin vanhaa kulttuuriseutua, jolla on useita arvokkaita kohteita, merkittäviä kulttuurimaisemia ja historiallinen tiestö. Koko alue on kulttuurivaikutteista ympäristöä, isoja metsäalueita ei ole. Kokemäki on ollut maatalousvaltainen kunta, joten teollista rakennusperintöä on vähän. Aluetta halkoo Kokemäenjoki, jonka rannoille asutus on ensimmäisenä muodostunut. Kokemäenjoen suisto on ollut Kokemäen kohdalla noin 4000 vuotta sitten. Aivan keskusta-alueelta, Käräjämäeltä on löytynyt jälkiä myöhäisen kivikauden asutuksesta ajalta, jolloin Käräjämäki oli vielä saari. Samalla paikalla on myös rautakautinen kalmisto. Merkittävin pronssikautinen muinaisjäänös on Orjapaadenkalliolla. (Uusi-Seppä 2010.)



Kuva 4. Pyhänskorvan kartanon entinen karjapiha, Pyhämaa, sijaitsee maisemallisesti vaikuttavalla paikalla peltoaukean keskellä.

Alueen vanha asutus on muodostunut Kokemäenjoen varrelle. Joen eteläpuolella kulkee keskiaikainen Hämeenlinna-Ulvila postitie, jonka varrelle sijoittuu useita vanhoja maatiloja ja merkittäviä kohteita kuten Pyhän Henrikin kappeli, Kokemäenkartano ja vanha Tulkkila. Joen pohjoispuolella vanhalta kirkolta Harjavallan suuntaan kulkee niin ikään vanha maantie, jonka varrella sijaitsee vanhoja maatiloja. Aluetta halkovat lisäksi 1890-luvulla

rakennettu rautatie ja 1950-luvulla rakennettu valtatie 2. (Uusi-Seppä 2010.)

Kokemäen kuninkaankartano sijaitsi keskiajalla joen saarella (Isoluoto), jolta se siirrettiin mantereelle puolelle 1660-luvulla. Kartanon maat käsittivät huomattavan osan koko pitäjästä joelta Köyliön rajalle asti. Kokemäenkartanolla oli hallinnassaan myös Pyhänskorvan kartano ja jonkin aikaa myös Vuolteen kartano. Kartanon pelloille on muodostunut myöhemmin niin asuin- kuin teollisuusalueitakin. Ylistarossa sijaitsee Suomen kirkollisen historian ehkä merkittävin muistomerkki, Pyhän Henrikin saarnahuone, jossa Suomen kansallispyhimykseksi myöhemmin nimetyn piispa Henrikin kerrotaan saarnanneen 1100-luvulla. Kokemäen vanha kirkko on sijainnut joen pohjoispuolella vanhalla hautausmaalla ilmeisesti ainakin 1200-luvulta asti. Nykyisin paikalla on vielä 1500-luvulla rakennettu kivisakasti muistona kesken jääneen kivikirkon rakentamisesta sekä neljä 1800-luvun hautahuonetta. (Uusi-Seppä 2010.)



Kuva 5. Teljänkadulla säilynyttä rakennuskantaa Tulkkilan vanhassa keskustassa. Kuvassa oikealla on 1900-luvun alun räätälin asuin- ja liikerakennus Pukimo, jonka takaa näkyy vuonna 1931 valmistunut Hotelli Seurahuone. Taaimmaisena näkyvä sininen puurakennus on Rohtola, joka valmistui 1908.

Alueella on kaksi taajamaa, vanhasta kirkonkylästä muodostunut Tulkkila ja rautatieaseman ympärille 1800- ja 1900-lukujen taitteessa muodostunut Peipohja. Tulkkilan keskusta alkoi muodostua vähitellen 1800-luvulla uuden kirkon ympärille. Kaupankäynti alueella alkoi 1850-luvun lopulla. 1890-luvulla rakennettu rautatie vilkastutti alueen elinkeinoelämää ja vanhan asematien varrelle muodostui tiheä rakennuskanta vuosisadan vaihteessa. Asuin- ja liikerakennuksia rakennettiin Tulkkilaan vilkkaasti 1800-luvun lopulla ja 1900-luvun alussa. Vuonna 1927 valmistui Tulkkilan taajaväkisen yhdyskunnan asemakaava. 1970-luvulla rakennettiin keskustan eteläpuolelle uusi liikekeskus. Uusien kauppojen sijoittuminen vanhan keskustan ulkopuolelle on mahdollistanut keskustan kirkonkylämäisen rakenteen säilymisen. Toisaalta myös vanhaan keskustaan pääkadun varrelle on noussut moderneja liiketaloja 1960-luvulta lähtien. (Uusi-Seppä 2010.)

Rautatien rakentaminen vaikutti eniten Peipohjan taajaman syntyyn ja voimakkaaseen kasvuun 1900-luvun alkuvuosikymmeninä. Sotien jälkeen Peipohjaan rakennettiin uusia asuinalueita ja taajamassa oli vielä 1970-luvulla useita kauppoja ja pankkeja, jotka sittemmin ovat lopettaneet toimintansa. Peipohjassa on säilynyt monipuolinen ja edustava VR:n rakennuskanta. (Uusi-Seppä 2010.)

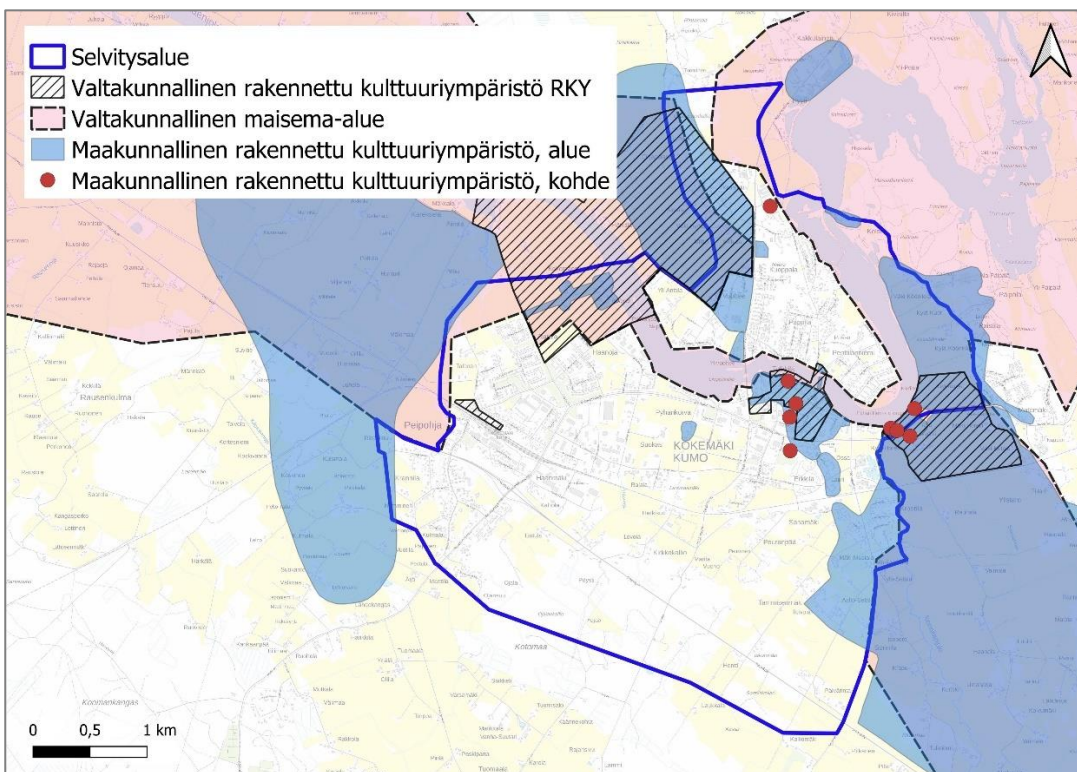


Kuva 6. Isotalon kauppa 1900-luvun alusta sijaitsee Peipohjassa aivan taseisteyksen vieressä. Taustalla näkyy 1890-luvulla rakennettu veturitalli.

2.2 Kokemäen kulttuuriympäristön valtakunnalliset ja maakunnalliset arvot

Kokemäellä sijaitsee kaikkiaan kuusi valtakunnallisesti merkittävää rakennetun kulttuuriympäristön kohdealuetta, joista osayleiskaava-alueella sijaitsee kokonaan tai osittain neljä: Kokemäen kirkonseutu, Kokemäenkartanon historiallinen maisema, Peipohjan rautatieasema-alue sekä Pyhän Henrikin saarnahuone ja sen historiallinen ympäristö. (www.rky.fi) Kokemäenjoen uoma ja osa ranta-alueista kuuluvat valtakunnallisesti arvokkaan maisema-alueen, Kokemäenjokilaakson kulttuurimaisemat, rajaukseen. (VAMA 2021.)

Maakunnallisesti arvokkaan rakennusperinnön osalta alueella on voimassa maakunnallinen inventointi, Satakunnan rakennusperintö 2005. Osayleiskaava-alueelle osittain tai kokonaan sijoittuvia maakunnallisesti arvokkaita rakennuskohteita ja aluekokonaisuuksia ovat Vanha Tulkkila rakennuksineen, Tulkkilan koulut (kansakoulut ja vanha yhteiskoulu), Kokemäen seuratalo ja muuntaja, Ylistaron-Sonnilan peltoaukea rakennuksineen, Kolsin voimalaitos, Krootilan kylä, Pyhänselän kartano, maatalousoppilaitos, ulkomuseo, Villiön-Orjapaaden kulttuurimaisema ja Vuolteen kartano. (Lounaistiedon karttapalvelu.) Satakunnan maakunnallisen rakennusperinnön päivitysinventointi on valmistunut 2023. Tässä selvityksessä on käytetty vielä vuoden 2005 maakunnallista inventointia, jonka kohderajaukset on osoitettu Satakunnan vaihemaakuntakaava 2:ssa.



Kartta 2. Kartalla on esitetty selvitysalueen rajaus suhteessa valtakunnallisiin ja maakunnallisiin rakennettuihin kulttuuriympäristöihin sekä valtakunnallisen maisema-alueen rajaukseen. Kartta KT/ Heilu Oy, sisältää Museoviraston ja Satakuntaliiton suunnitteluaineistoa.

3. Inventoidut rakennetun ympäristön kohteet

3.1 Vuoden 2010 inventoinnista tarkistettut kohteet

Selvitystyössä kesän 2023 aikana tarkastettiin vuoden 2010 inventoinnista Satakunnan Museon ohjeistuksen mukaisesti 38 kohdetta. Näistä kahdeksan kohdetta oli arvotettu 2010 kuuluviksi luokkaan A, loput olivat arvoluokan B kohteita. Kohteista 23:n katsottiin säilyttäneen arvonsa, eikä arvotusta ollut tarpeen muuttaa. Yhdessä kohteessa arvotus pysyi samana, mutta kohteen rajausta supistettiin aiemmasta. Yhden kohteen arvo muutettiin A-luokasta B-luokkaan kohteessa tapahtuneiden muutosten vuoksi.

Yhdentoista kohteen arvotus muutettiin B-kohteesta C-kohteeksi, jolloin kohteita ei tarvitse huomioida yleiskaavassa. Nämä kohteet olivat kokeneet sellaisia muutoksia, etteivät ne enää täytä rakennussuojelun kriteereitä. Esimerkiksi kohteissa säilyneitä, arvokkaiksi katsottuja piirteitä tai rakennusosia oli muutettu, tai rakennuskokonaisuuksista oli purettu rakennuksia. Osa kohteista katsottiin niin huonokuntoisiksi, ettei niiden suojelu ole enää perusteltua. Kaksi tarkastetuista kohteista todettiin kokonaan tuhoutuneiksi (palanut tai purettu).

3.1.1 Arvonsa säilyttäneet kohteet



Kuva 7. Arvoluokkaan A kuuluva Elersin talo on myös maakunnallisesti merkittävä rakennetun kulttuuriympäristön kohde.

A-kohteet

Elers (Tuomimaa) Tulkkilantie 6

Arvot: rakennushistoriallinen, historiallinen ja maisemallinen. Maakunnallisesti merkittävä. Näkyvällä paikalla kaupungintalon ja terveyskeskuksen vieressä sijaitseva 1800-luvun lopun asuinrakennus ja piharakennus sekä edustava puutarha.

Kaunisto Tulkkilantie 8b

Arvot: rakennushistoriallinen, historiallinen ja maisemallinen. Sijaitsee valtakunnallisesti arvokkaalla alueella.

Kaunisto on 1920-luvulla rakennettu kookas kahden asunnon talo lähes alkuperäisessä asussaan. Lisäksi pihapiirissä on asuinrakennus 1930-luvulta.

Kolsin voimalaitos Kolsintie 228 ja 230

Arvot: rakennushistoriallinen, historiallinen ja maisemallinen. Hyvin säilynyt, edustava ja historiallisesti todistusvoimainen voimalaitosrakennus 1940-luvulta. Maakunnallisesti merkittävä.

Alueella sijainneista neljästä, 1940-luvulla rakennetusta työväen asuinrakennuksesta kaksi oli purettu vuoden 2010 inventoinnin aikaan. Jäljellä olleet kaksi asuinrakennusta on purettu vuoden 2010 inventoinnin jälkeen. Alueella sijaitseva, 1960-luvulla rakennettu työnjohtajan asunto on saneerattu toimistotiloiksi 2010-luvun alussa (rakennuslupa 2009). (KOK.) Kokonaisuus on muutoksista huolimatta säilyttänyt arvonsa A-kohteena.

Koskiranta (Vahtitupa) Liikkiöntie 5b

Arvot: rakennushistoriallinen, historiallinen ja maisemallinen. Maakunnallisesti merkittävä. Tunnistettava, hyvin piirteensä säilyttänyt VR:n vahtituvan pihapiiri 1890-luvulta.

Metsä-Köönikkä Kolsintie 133

Arvot: rakennushistoriallinen ja maisemallinen. Sijaitsee maakunnallisesti arvokkaalla alueella. Aivan tien vieressä sijaitseva 1800–1900-luvun vaihteen luonnonkivinen makasiinirakennus, jonka päätyyn rakennettu myöhemmin puurakenteinen autotalli.

Orjapaasi Orjapaadenkuja 55

Arvot: rakennushistoriallinen ja maisemallinen. Sijaitsee valtakunnallisesti arvokkaalla alueella. Orjapaasi on lohkottu Pussosta vuonna 1929. Kohteessa on hyvin säilynyt, autenttinen ja edustava 1700-luvun aitta maisemallisesti merkittävällä paikalla.

Kivistö Ruonanpää 2

Arvot: rakennushistoriallinen, historiallinen ja maisemallinen. Hyvin säilynyt 1900-luvun alun asuinrakennus maisemallisesti merkittävällä paikalla Seuratalon kupeessa.

Rajamaa Ruonanpää 2

Arvot: rakennushistoriallinen, historiallinen ja maisemallinen. Satakunnantien varrella maisemallisesti näkyvällä kulmatontilla sijaitseva entinen kauppakiinteistö. Asuinrakennus on rakennettu vuonna 1914 ja sitä on muutettu 1920- ja 1950-luvuilla.

Kartio (Kuoppala) Rantatie 7

Arvot: rakennushistoriallinen ja maisemallinen. Hyvin säilyneet, edustavat ja historiallisesti todistusvoimaiset, tyyliltään 1930-lukua edustavat asuinrakennus ja sauna maisemallisesti merkittävällä paikalla.

B-kohteet



Kuva 8. Peuranpään alueella sijaitseva Häkkinen on rakennettu 1800- ja 1900-lukujen taitteessa. Häkkinen on arvotettu arvoluokkaan B.

Erkkilä (Tulkkila) Tulkkilantie 5

Arvot: maisemallinen. Sijaitsee maakunnallisesti arvokkaalla alueella. Hyvin säilynyt, historiallisesti todistusvoimainen vuoden 1945 asuinrakennus ja pihapiiri maisemallisesti näkyvällä paikalla Tulkkilantien varrella.

Häkkinen Peurakuja 11

Arvot: rakennushistoriallinen ja maisemallinen
Hyvin alkuperäisen asunsa säilyttäneet asuin- ja ulkorakennus 1800–1900-lukujen taitteesta Peuranpään alueella. Mahdollisesti vanha mäkitupa.

Kallionpää Orjapaadenkuja 69

Arvot: Rakennushistoriallinen ja maisemallinen. Sijaitsee valtakunnallisesti arvokkaalla alueella. Talo on rakennettu luultavasti 1800–1900-lukujen vaihteessa. Sitä on 1950-luvulla remontoitu ja laajennettu ainakin uudella kuistilla.

Kuusikko Kalle-Kustaankuja 6

Arvot: rakennushistoriallinen ja maisemallinen. Sijaitsee maakunnallisesti arvokkaalla alueella. Pienikokoinen ja varsin autenttisenä säilynyt 1940-luvun asuinrakennus ja pihapiiri maisemallisesti merkittäväällä paikalla Seuratalonmäessä.

Laurell Porolantie 121

Arvot: Maisemallinen. Sijaitsee valtakunnallisesti arvokkaalla alueella.
Melko hyvin säilynyt, ilmeisesti 1920-luvun edustava ja historiallisesti todistusvoimainen pientilan pihapiiri maisemallisesti näkyvällä paikalla Orjapaadenmäessä. Osa valtakunnallisesti arvokasta aluetta.

Lunden (Villiö) Orjapaadenkuja 52

Arvot: rakennushistoriallinen ja maisemallinen. Sijaitsee valtakunnallisesti arvokkaalla alueella. Hyvin säilynyt, historiallisesti todistusvoimainen 1900-luvun alun pihapiiri (asuin- ja ulkorakennus) maisemallisesti näkyvällä paikalla Orjapaadenmäessä.

Mäntynen Porolantie 163

Arvot: maisemallinen. Sijaitsee valtakunnallisesti arvokkaalla alueella. 1920-luvun pieni mäkitupalaisasunto Orjapaaden rinteessä, sekä saman ikäinen saunarakennus. Osa valtakunnallisesti arvokasta aluetta.

Metsäranta Kakkulaistentie 23

Arvot: maisemallinen. Osa Mäkikylän vanhaa rakennuskantaa. 1800–1900-lukujen vaihteen pientilan pihapiiri (asuinrakennus ja sauna) Kakkulaistentien varrella.

Työväentalo Rantala Kakkulaistentie 20

Arvot: historiallinen, rakennushistoriallinen ja maisemallinen. Edustava ja historiallisesti monikerroksinen entinen maatalo, joka on toiminut viimeiset sata vuotta työväentalona. Työväentalon takana on tanssipaviljonki ilmeisesti 1940–50-luvulta.

Valmu Loikkarinkuja 4

Arvot: rakennushistoriallinen ja maisemallinen. Sijaitsee valtakunnallisesti arvokkaalla alueella. Jonkin verran muutettu, paritupatyypinen, kapearunkoinen torpan asuinrakennus 1800-luvulta. Pihapiirissä lisäksi 1900-luvun kellarirakennus.

Valtion virastotalo Tulkkilantie 8

Arvot: historiallinen, rakennushistoriallinen ja maisemallinen. Hyvin säilynyt, edustava 1950-luvun valtion virastotalo Tulkkilassa. Sijaitsee valtakunnallisesti arvokkaalla alueella.

Vuoden 2010 inventoinnin suppeita tietoja täydennettiin 2023 inventoinnissa.

Valtion virastojen toiminta keskitettiin Kokemäellä kesäkuussa 1960 valmistuneeseen virastotaloon, josta toimitilan saivat postitoimisto, verotoimisto, nimismiehen kanslia ja tuomiokunnan kanslia. Kun virastotalon muutostyöt 1980-luvun lopussa käynnistyivät, rakennuksessa toimi verotoimisto, nimismiespiiri, työvoimatoimisto ja PTL:n varikko. (Hoppu 2011.)

Rakennus on peruskorjattu 1990-luvun alussa, jolloin myös nykyinen piharakennus on tehty. Peruskorjauksen yhteydessä rakennukseen tehtiin pienehköjä julkisivumuutoksia, joista merkittävimpana itäsivulle rakennuksen pohjoispäähän tehty ajoluiskallinen lastauskatos. Rakennuksen eteläsiipi korotettiin kaksikerroksisesta kolmikerroksiseksi vuonna 1996. Korotuksen suunnitteli Arkkitehtitoimisto Kùttner Ky. Samalla koko rakennuksen tiilikate uusittiin. (KOK.)

Virastotalo on pitkä, harjakattoinen tiilirunkoinen rakennus, joka koostuu etelä- ja pohjoissiivestä ja pohjoissiiven päädyssä sijaitsevasta autohallista. Julkisivut ovat vaaleaksi rapatut, idän puolella on käytetty koristeaiheena poltettua tiiltä. Sokkelit ovat uritettua betonia. Itäsivun sisäänkäyntien yllä on viistot lippakatokset. (Inventointi 12.7.2023.)

Vastamäki Orjapaadenkuja 37

Arvot: maisemallinen. 1930-luvun pientilan pihapiiri maisemallisesti näkyvällä paikalla Orjapaadenkujalla. Kohde sijaitsee valtakunnallisesti arvokkaalla alueella.

Vastamäki II Teljänkatu 7a

Arvot: maisemallinen. Vanhan asematien varrelle 1900-luvun alussa (1900–1920) muodostunutta asuin- ja liikerakennuskantaa jonkin verran muutettuna. Sijaitsee valtakunnallisesti arvokkaalla alueella.

Vastamäki III Teljänkatu 7b

Arvot: rakennushistoriallinen ja maisemallinen. Vanhan asematien varrelle 1900-luvun alussa (1900–1920) muodostunutta asuin- ja liikerakennuskantaa jonkin verran muutettuna. Sijaitsee valtakunnallisesti arvokkaalla alueella.

B-kohde, jonka rajausta muutettu

Pyhämaa (Pyhänselän kartano) Kartanonkoivukuja 19

Arvot: historiallinen, rakennushistoriallinen ja maisemallinen. Osa maakunnallisesti merkittävää Pyhänselän kartanoa.

Tilalla on sijainnut Pyhänselän kartanon vanha karjapiha ja työväen asunnot. Vanhinta rakennuskantaa edustavat kaksi työväenasuntoa, jotka on rakennettu 1800-luvun puolella. Osa rakennuksista on niin huonokuntoisia, ettei niiden suojelu ole enää perusteltua. Arvotus B rajattiin koskemaan kahta työväen asuinrakennusta ja hieman kauempana pellolla sijaitsevaa kivimakasiinia.



Kuva 9. Pyhämaan tilalla on säilynyt vanha koivukuja. Kuvassa toinen työväen asuinrakennuksista.

3.1.2 Kohteet, joiden arvotus on muutettu

Arvotus muutettu A-kohteesta B-kohteeksi

Keskus Haanmäentie 35

Arvot: rakennushistoriallinen, historiallinen ja maisemallinen.

Asuin- ja tehdasrakennus on rakennettu 1947 rkm Matti Ojanperän piirustusten mukaan. Pihapiirissä aiemmin sijainnut, alkuperäisen asunsa säilyttänyt 1940-luvun sauna- ja ulkorakennus on purettu vuoden 2010 inventoinnin jälkeen. Päärakennuksen väri on muutettu ja ikkunoita on peitetty mainostauluilla. Suuri teollisuushalli on rakennettu ihan lähelle.

Arvotus muutettu B-kohteesta C-kohteeksi

Hakala Porolantie 185

1930-luvun pientila Orjapaadenkallion juurella. Päärakennusta on muutettu edellisen inventoinnin jälkeen julkisivujen osalta: ulkovuoraus, ikkunat ja ovet on muutettu ja rakennus on menettänyt alkuperäiset piirteensä.

Hiivola Mäkirinne 6

Tontin rakennuskanta on 1920-luvulta. Kohteessa sijaitsee vinkkelinmallinen kahden perheen talo mäen päällä vanhan raitin varrella, lisäksi pihapiirissä on ulkorakennus ja sauna. Kohteella on lähinnä maisemallista arvoa, rakennuksia on muutettu ajan saatossa eivätkä ne täytä rakennussuojelun kriteereitä.

Järvinen Porolantie 165

1920-luvun pientilan pihapiiri maisemallisesti näkyvällä paikalla Orjapaadenmäessä. Rakennuksia on muutettu edellisen inventoinnin jälkeen julkisivujen osalta, ja ne ovat menettäneet alkuperäiset piirteensä.

Kauppila Köyliöntie 22

1920-luvun asuin- ja liikerakennus näkyvällä paikalla Köyliöntien varrella Peipohjassa. Rakennus on ollut vesivahingon jälkeen tyhjillään yli 20 vuotta ja on niin huonossa kunnossa, ettei sen suojelu ole enää perusteltua.

Nordlund Porolantie 137

1900-luvun alun asuinrakennuksen pihapiiri Orjapaadenmäessä. Rakennuksia on muutettu aikojen saatossa eivätkä ne täytä säilyneisyydeltään rakennussuojelullisia kriteerejä.

Orjanlähde Porolantie 135

1800–1900-luvun vaihteessa rakennettu työväen asuinrakennus pihapiireineen Orjapaadenmäessä. Rakennuksia on muutettu aikojen saatossa eivätkä ne täytä säilyneisyydeltään rakennussuojelullisia kriteerejä.

Pikkumäki Köyliöntie 44a

1920-luvun pientilan pihapiiri maisemallisesti näkyvällä paikalla Peipohjassa. Rakennukset eivät täytä säilyneisyydeltään rakennussuojelullisia kriteerejä.

Sampola Köyliöntie 37

Entinen osuuskaupparakennus Peipohjassa 1920–1930-luvulta. Rakennus on muutettu aikojen kuluessa lähes täysin, eikä se enää täytä rakennussuojelullisia kriteerejä.

Särkkä (Vuorio) Peurapolku 45

1900-luvun alun pientilan pihapiiri, mahdollisesti entinen torppa. Rakennukset eivät täytä säilyneisyydeltään rakennussuojelullisia kriteerejä. Lisäksi osa pihapiirin rakennuksista on purettu vuoden 2010 inventoinnin jälkeen.

Tuomola Tulkkilantie 3

Vuonna 1945 rakennettu asuinrakennus ja piharakennus Tulkkilantien varrella. Päärakennus on korjauksissa muutettu, eikä täytä säilyneisyydeltään rakennussuojelullisia kriteerejä.

Vuorinen Kuoppalantie 13

Tontilla sijaitsevat 1940-luvun asuinrakennus, saunarakennus ja autotalli. Päärakennusta on muutettu edellisen inventoinnin jälkeen ainakin ulkovuorauksen ja ikkunoiden osalta, ja se on menettänyt alkuperäiset piirteensä.

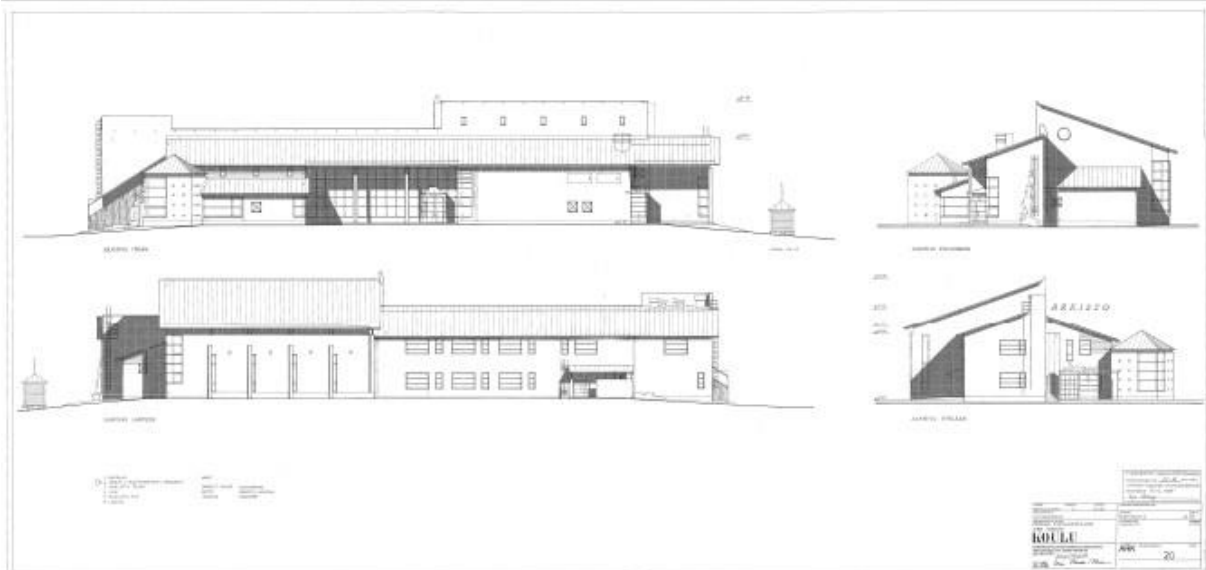
Tuhoutuneet kohteet

Sepät Peltonen ja Nieminen Orjapaadenkuja

Alanen Rantatien ja Kuoppalantien risteys

3.2 Aiempaa inventointia täydentävät kohteet

Vuoden 2010 inventoinnista tarkastettujen kohteiden lisäksi selvitystyön yhteydessä inventoitiin 18 sotien jälkeistä rakentamista edustavaa kohdetta, joista suojeltaviksi kohteiksi arvoitettiin 11. Ehdotukset aiempaa rakennusinventointia täydentävistä kohteista tulivat pääosin Satakunnan Museolta. Lisäksi inventoijan ehdotuksesta nostettiin selvityksen maastotöiden perusteella muutamia uudemman arkkitehtuurin kohteita mukaan tarkasteluun.



Kuva 10. Maatalousoppilaitoksen uuden koulurakennuksen suunnitteli vuonna 1988 arkkitehti Anu Härmä-Väärä Rakennushallituksesta. Muutokset piirustuksiin teki arkkitehti Anssi Wainio. Kuva: KOK.

3.2.1 Yleiskaavassa huomioitavat kohteet



Yhteiskoulu ja lukio

Sijainti Tulkkilantie 9b

Kiinteistötunnus 271-101-109-15

Arvotus B

Arvot: Historiallinen, rakennushistoriallinen, maisemallinen. Sijaitsee valtakunnallisesti arvokkaalla alueella.

Kokemäen yhteiskoulu on hyvä esimerkki ajallisesti kerroksellisesta kohteesta, joka valottaa koulurakentamista niin 1950-, 1960- ja 1970-luvulta. 1950-luvun osa edustaa rakentamiseltaan 1950-luvun loppua, jossa on jo viitteitä 1960-luvun tyyliin. 1967 valmistunut lisäosa taas suurine ikkunoineen ja horisontaalisine massoineen on tyypillistä aikakautensa rakentamista. Myös 1970-luvun osa edustaa tyypillistä aikakautensa matalaa, tasakattoista rakennustyyliä. Vaikka koulussa onkin tehty korjauksia, on kaikkien aikakausien tyypilliset ominaispiirteet edelleen havaittavissa, etenkin ulkopuolella.

Koulurakennus liittyy ympäröivään jälleenrakennuskauden rakennusryhmään ja se täydentää näin yhtä kaupungin ajallisista kerrostumista. Maisemallisesti koulu on keskeisellä paikalla. Vaikka rakennus jääkin länsipuolelta katsottuna muun rakennuskannan taakse, nousee 1950-luvun luokkaosa korkealle ja näkyy hyvin ympäristöön. Muut koulun osat ovat maisemassa keskeisiä, kun katsotaan Kouvatsantieltä.

Vuonna 1956 käyttöön vihityn osan suunnitteli helsinkiläinen arkkitehti Toivo Löyskä. Myös 1960-luvun laajennusosan piirustukset tilattiin Löyskän toimistolta. Vuonna 1977 valmistuneen lukion lisärakennuksen suunnitteli helsinkiläinen Kaavoitus- ja Rakennussuunnittelutoimisto Katras.

Lähde: Satakunnan sodanjälkeisten koulurakennusten inventointi, Satakunnan Pakki.

Kirjasto



Kuva 12. Kirjastorakennus kuvattuna kaakkoiskulmalta heinäkuussa 2023.



Kuva 11. Kirjasto kuvattuna Haapiontieltä, kuvaussuunta lounaaseen.

Sijainti Haapionkatu 13
 Kiinteistötunnus 271-101-109-15
 Arvotus B
 Arvot: Rakennushistoriallinen, maisemallinen.

Monen satakuntalaisen kirjaston perustaminen tapahtui kirkon virkamiesten aloitteesta. Kokemäen lainakirjaston perustamista ehdotti kirkkoherran sijainen, varapastori Johan Verner Limon pitäjänkokouksessa 11.11.1860. Kirjaston perustaminen varainkeruineen vei kolme vuotta, ja kirjasto aloitti toimintansa 1863. Vuoden 1866 kansakouluasetus määräsi, että koulujen yhteyteen täytyi perustaa kirjasto. Kokemäellä kirjasto oli aluksi sijoitettu kirkon sakaristoon, mutta kansakoulun perustamisen myötä se siirtyi vuonna 1873 Tulkkilan kansakoululle. Kansakouluasetuksen henkeä seurailleen Kokemäen kirjastoverkosto laajeni hiljalleen uusien koulujen perustamisen myötä. Vuonna 1905 aloitti toimintansa erillinen kunnantalolle sijoitettu lainakirjasto, jonka alaisuuteen kansakouluilla sijaitsevat haarakirjastot tulivat. (Hoppu 2011, s. 45–46.)

Vuonna 1922 kirjasto nimettiin Kokemäen kantakirjastoksi. Kirjasto muutti kunnantalolta Päivölän liiketalon tiloihin maaliskuussa 1942. (Hoppu 2011, s. 178.) Tulkkilan uuden kansakoulun valmistuttua kirjasto muutti huhtikuussa 1953 Tulkkilan vanhan koulun ”punaisen rakennuksen” luokka- ja juhlasaliin. 1960-luvun puolivälissä kirjaston kirjojen määrä oli noussut yli 12 600:aan, kun se Tulkkilan koululle muutettaessa oli noin 8 000. Kokemäen pääkirjastoksi muuttanut kirjasto oli kokoelmiensa osalta 1960-luvun puolivälissä läänin ylivoimaisesti suurin maalaiskuntien pääkirjasto. Kokemäen suunnitellessa 1960-luvun lopulla uutta kunnantaloa

haluttiin kirjaston tilat rakennettavaksi sen yhteyteen. Hanke ei toteutunut, joten pääkirjasto jatkoi Tulkkilan koululla vielä lähes kymmenen vuotta. (Hoppu 2011, s. 293.)

Pääkirjaston sijoituspaikka alkoi hahmottua 1970-luvun alussa. Toukokuussa kirjasto päätettiin sijoittaa koulukeskuksen läheisyyteen, jotta oppilaat voisivat hyödyntää sen palveluja. Kirjaston rakentamista viivytti vielä luvan saaminen opetusministeriöstä. Valtioneuvoston ohjeiden mukaisesti kirjastorakennuksen pinta-alaa jouduttiin vielä nostamaan 700 neliömetriin. Uusi kirjasto avattiin yleisölle 31.10.1977. (Hoppu 2011, s. 294.)

Kirjastorakennuksen on suunnitellut Olavi Suvitie (Arkkitehtitoimisto Olavi Suvitie ja Taito Uusitalo) vuonna 1976. (KOK.) Rakennus edustaa aikakautensa tunnistettavaa, julkisivuiltaan alkuperäisessä asussaan säilynyttä suunnittelua. Rakennuksen julkisivut ovat punatiiltä ja ikkunoiden yläpuolella on käytetty vaakasuuntaista ponttilaudoitusta. Matala, tasakattoinen rakennus muodostaa maamerkin Haapionkadun ja Koulupolun kulmaan ja on taajamakuvallisesti osa koulukeskuksen ja uimahallin muodostamaa punatiilistä rakennuskokonaisuutta.

Uimahalli



Kuva 14. Uimahalli kuvattuna lännestä. Kuvassa rakennuksen vasemmassa reunassa näkyvä osa on 2000-luvulla tehty laajennus.



Kuva 13. Uimahallin itäisivua. Sisäänkäynnin katos on tehty 2000-luvulla.

Sijainti Koulupolku 5

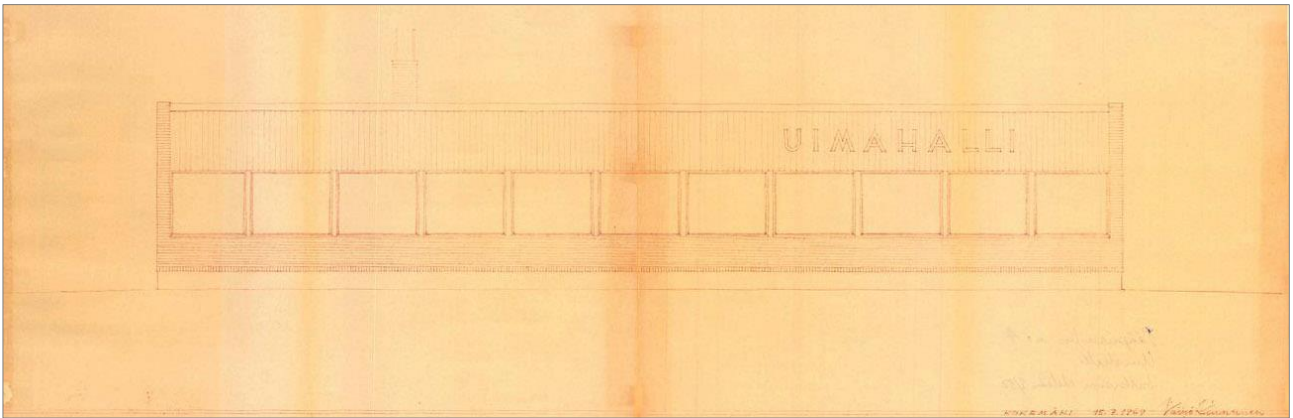
Kiinteistötunnus 271-101-109-15

Arvotus B

Arvot: Historiallinen ja maisemallinen. Osa koulukeskuksen ja kirjaston muodostamaa taajamakuullista kokonaisuutta.

Kokemäen uimaopetuksen edellytysten parantamiseksi Kokemäenjokeen rakennetun, elokuussa 1950 avatun uimalaitoksen epäonnistumisen jälkeen kunta hankki lokakuussa 1964 lähes kahden hehtaarin suuruisen alueen Pitkäjärven pohjoispään ranta-alueista. Kunnan järjestämät uimakoulut Pitkäjärvellä alkoivat 1966. Samoihin aikoihin Kokemäellä heräsi ajatus uimahallin rakentamisesta. Opettaja Kalle Tammisen (kokemäkeläisen uimaopetuksen isä ja Suomen Uimaliiton johtokunnan jäsen) johdolla toukokuussa 1967 pidetyssä kansalaiskokouksessa valittiin toimikunta viemään uimahallihanketta eteenpäin. Toimikunta muuttui kesällä 1969 Kokemäen Uimahalliyhdistys ry:ksi, joka päätti uimahallin rakentamisesta koulukeskuksen yhteyteen. Kuntaa vaadittiin osallistumaan hankkeeseen, ja se varasi vuoden 1970 budjettiin 50 000 markkaa uimahallin rakennustöitä varten. Pääosa hallista rahoitettiin lahjoituksin ja veikkausvoittovaroin. Uimahalli valmistui kesällä 1971 ja siirtyi kaupungin omistukseen 1977. (Hoppu 2011, s. 302–303.)

Kokemäen uimahallin julkisivupiirustukset on signeerannut Väinö Kinnunen 15.7.1969. Uimahalli peruskorjattiin ja sitä laajennettiin 2000-luvun alussa. Rakennuslupa on haettu 2003, ja käyttöönottokatselmus on pidetty lokakuussa 2005. Loppukatselmus suoritettiin tammikuussa 2006. Pääsuunnittelijana toimi T. Raij helsinkiläisestä Suunnittelukeskus Oy:stä. Rakennuksen pohjoispäättyyn tulleen laajennuksen kerrosalaksi tuli 255 neliometriä. Uimahalli on suorakaiteen muotoinen, pulpettikattoinen rakennus, jonka pääsisäänkäynti on itäisivulla. Sisäänkäynnin edustalla oleva katos tehtiin 2000-luvun muutostöiden yhteydessä. Julkisivuissa on käytetty punatiiltä ja vaakasuuntaista teräspoimulevyä. Laajennusosa on julkisivuiltaan sopeutettu alkuperäiseen uimahallirakennukseen. (KOK; inventointi 11.7.2023.)



Kuva 15. Uimahallin alkuperäiset piirustukset suunnitteli Väinö Kinnunen. Kuvassa julkisivupiirustus etelän suuntaan. Kuva: KOK.

Viinikan rekkahalli



Kuva 17. Viinikan rekkahalli kuvattuna Satakunnantieltä heinäkuussa 2023, kuvaussuunta koilliseen.



Kuva 16. Rekkahalli kuvattuna Kauvatsantieltä, kuvaussuunta länteen. Alkuperäinen huoltokorjaamon osa on kuvassa vasemmalla.

Sijainti Viinikantie 1

Kiinteistötunnus 271-102-7-1

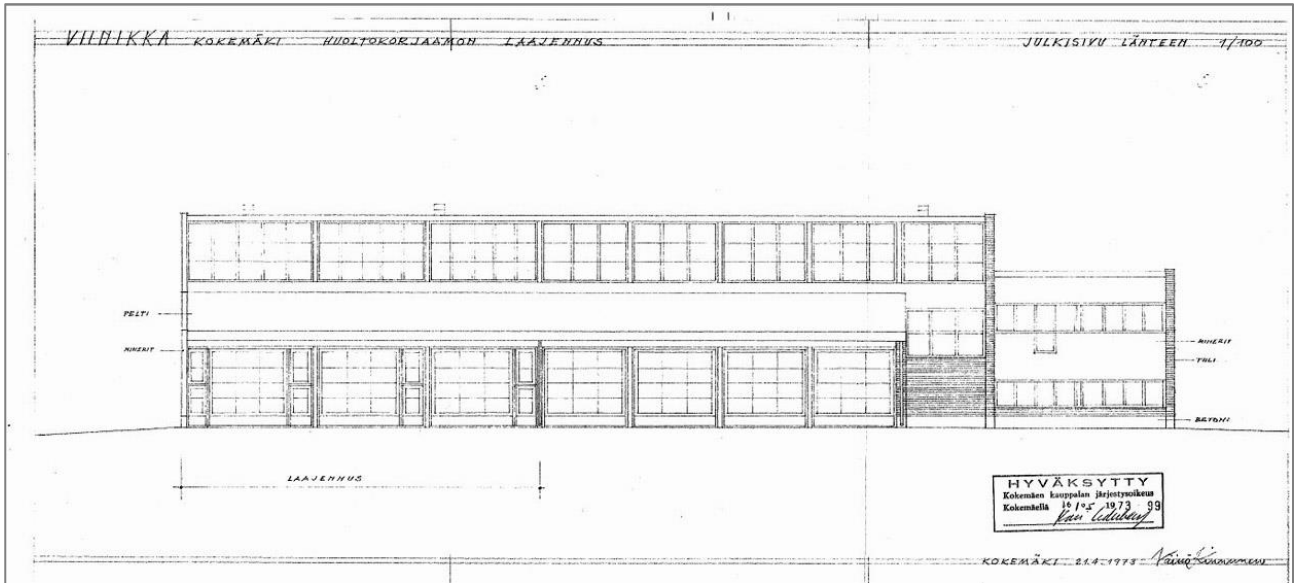
Arvotus B

Arvot: Historiallinen, rakennushistoriallinen, maisemallinen.

Edullisen maantieteellisen sijainnin ansiosta Kokemäki on ollut houkutteleva kohde kuljetusyritysten perustamiselle. Useat yksityiset kuorma-autoilijat ehtivät aloittaa jo ennen sotia, heidän joukossaan Heikki Viinikka 1937. Viinikan yhdellä autolla aloittamasta liiketoiminnasta kasvoi vähitellen huomattava kuljetusalan yritys, joka toimi ensin kommandiitti- ja sitten osakeyhtiömuotoisena. Merkkipaalu yhtiön kehitykselle oli vuosi 1949, jolloin Viinikka hankki ensimmäisen säiliöautonsa ja perusti Kokemäen Autohuollon. Viinikka erikoistui polttoainekuljetuksiin. Vuonna 1964 valmistui Kokemäen Autohuollon lähinnä Viinikan raskaalle kalustolle tarkoitettu huoltokorjaamo. 1970-luvun lopulla Viinikan henkilökunta oli kohonnut jo 170 henkeen ja kalusto käsitti 60 autoa. Viinikka Ky:n toimialoihin kuului saman vuosikymmenen lopussa kuljetusliike (n. 70 % liikevaihdosta), kolme korjaamo, huoltoasema, automyynti ja Porissa toiminut lento-osasto. Osakeyhtiöksi muuttanut Viinikka kasvoi erityisesti ulkomaanliikenteessä ja jakautui 1988 kahdeksi yhtiöksi. Kuljetuspuoli jatkoi entisellään Viinikka Oy:n nimellä, ja autokauppaa, huoltoasemaa ja korjaamon toimintaa jatkamaan perustettiin Auto-Viinikka Oy. (Hoppu 2011, s. 334–335.)

Huoltokorjaamon 1964 valmistunutta rakennusta on laajennettu pohjoiseen 1970-luvulla, rakennuslupa on haettu 1973. Laajennuksen suunnitteli rakennusinsinööri Väinö Kinnunen.

Korjaamo laajennettiin jälleen pohjoiseen 1980-luvulla. Laajennus valmistui 1982, ja sen suunnitteli Arksetti Ky. Julkisivuissa käytettiin aiempien rakennusosien tapaan puhtaaksi muurattua punatiiltä ja minerit-levyä. Rakennuksen eteläpäätyyn tehtiin 1990-luvulla toimistotilan laajennus, jonka rakennuslupa on haettu 1995. Pyöreään, kattolyhydyllisen toimistosi-
osan suunnitteli rakennusarkkitehti Jani Virtanen. Hallirakennuksen pohjoispuolella sijainnut omakotitalo purettiin paikalta 1990-luvun lopulla. (KOK.)



Kuva 18. Huoltokorjaamon laajennussuunnitelma vuodelta 1973, suunnittelija Väinö Kinnunen. Julkisivupiirustus länteen. Kuva: KOK.

Viinikantien ja Prykintien rivitalot



Kuva 21. Prykintie 1:n rivitalo kuvattuna eteläpäädyssä Satakunnantieltä.



Kuva 20. Viinikantie 2:n rivitalon itäpääty.



Kuva 19. Viinikantie 2:n rivitaloa kuvattuna idästä.

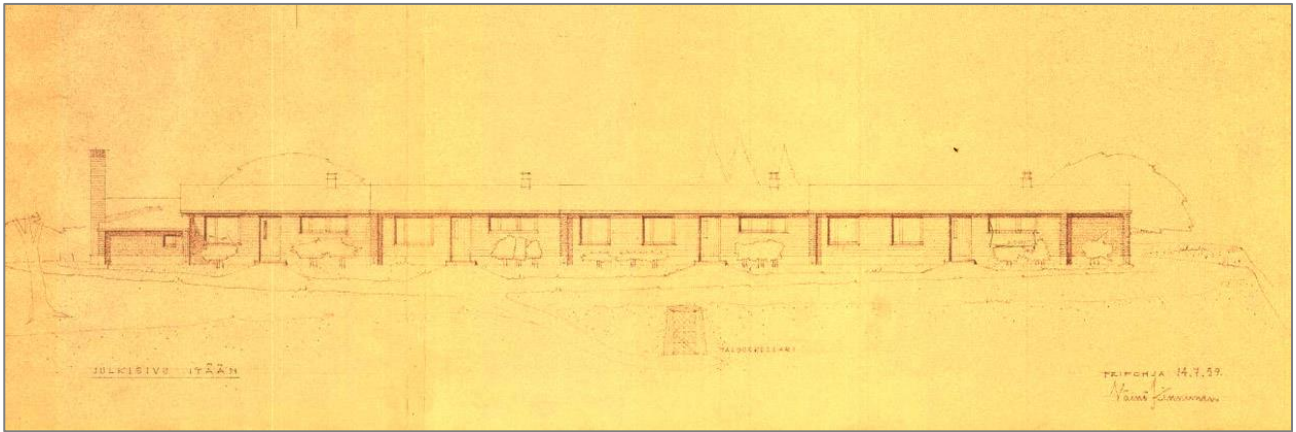
Sijainti	Viinikantie 2 ja Prykintie 1	
Kiinteistötunnus	Viinikantie 2	271-445-1-54
	Prykintie 1	271-445-1-146

Arvotus A

Arvot: Rakennushistoriallinen ja maisemallinen. Sijaitsevat maakunnallisesti merkittävällä alueella.

Prykintie 1:n neljän asunnon rivitalolle haettiin rakennuslupaa vuonna 1959. Hakijana toimi Kokemäen Yhteiskoulun kannatusyhdistys, ja piirustukset suunnitteli insinööri Väinö Kinnunen. (KOK.) Molemmat rivitalot valmistuivat karttatarkastelun perusteella vuoteen 1962 mennessä. Prykintie 1:n rivitalon asunnot on sijoitettu porrastetusti toisiinsa nähden. Kattomuotona on epäsymmetrinen harjakatto, katemateriaalina saumapelti. Tiilijulkisivuissa on valkoinen ohutrappaus. Satakunnantie 2:n rivitalon neljä asunto-osaa on sijoitettu kaaren muotoon ja yhdistetty toisiinsa porrastetusti sijoitetuilla, kapeilla ja matalilla yhdysosilla. Rakennuksessa on harjakatto ja katteena vihreä rivipelti. Julkisivuissa on vaaleanruskea rappaus, sokkelissa on laatoitus. Sisäänkäyntien yllä on harjamuotoiset lippakatokset. (Inventointi 12.7.2023.)

Molemmat rivitalot ovat säilyttäneet alkuperäiset, rakennusajalleen tyypilliset rivitalosuunnittelun piirteensä ja muodostavat maisemallisen kokonaisuuden Satakunnantien ja Kokemäenjoen väliin.



Kuva 22. Prykintie 1:n rivitalon julkisivupiirustus itään. Piirustuksen on päivännyt Väinö Kinnunen 14.7.1959. KOK.

Osuuspankin talo



Kuva 24. Osuuspankin talon pohjoispääty ja länsisivu kuvattuna Tulkkilantieltä.



Kuva 23. Rakennuksen itäisivua kuvattuna Teljäkadulta.

Sijainti Tulkkilantie 27
 Kiinteistötunnus 271-101-113-8
 Arvotus B

Arvot: Rakennushistoriallinen, maisemallinen. Säilyneisyydeltään arvokas, kokemäkeläisittäin ainutlaatuinen rakennus. Sijaitsee valtakunnallisesti arvokkaalla alueella.

Kokemäen Osuuspankin rakennuttama liike- ja toimistorakennus valmistui vuonna 1992. Rakennuslupaa haettiin vuonna 1990 alun perin liike- ja toimistorakennuksen ja pienemmän toimistorakennuksen rakentamiseksi, mutta suunnitelma ei toteutunut. Uutta rakennuslupaa haettiin 1991. Toteutuneen rakennuksen suunnitteli arkkitehti Jaakko Lehtinen. Rakennuksessa on epäsymmetrinen aumakatto, ja eteläpäädyssä kaakkoissivulla poikkipääty. Rakennuksen pohjoispäädyssä, Tulkkilantien varrella on pyramidikattoinen, tornimainen osa. Katemateriaalina on kuparipelti. Pääosin vaaleaksi rapatun rakennuksen julkisivuissa on käytetty lisäksi poltettua graniittia, profiloitua peltiä ja eloksoitua alumiinia. (KOK; inventointi 12.7.2023.)

Rakennuksessa on tehty sisätilamuutoksia kolmessa vaiheessa, rakennusluvut ovat vuosilta 1995, 1998 ja 2009. Julkisivuiltaan rakennus on säilynyt alkuperäisenä. (KOK.) Rakennus edustaa suunnitteluaikeensa postmodernia arkkitehtuuria, jossa on yhdistelty erilaisia arkkitehtonisia

aiheita. Pohjoispäädyn torniosa ja julkisivuissa käytetyt kaarevat aiheet antavat rakennukselle linnamaisen jyhkeän ilmeen.



Kuva 25. Ote julkisivupiirustuksesta itään. Teljänkadun puoleista sisäänkäyntiä ei toteutettu aivan piirustusten mukaisena. Kuva: KOK.



Kuva 26. Kuva rakennuksen itäisivulta, Teljänkadun sisäänkäynniltä.

Häyhtiön talo



Kuva 27. Häyhtiön talo kuvattuna Tulkkilantien yli heinäkuussa 2023.

Sijainti	Tulkkilantie 24
Kiinteistötunnus	271-101-105-2
Arvotus	B

Arvot: Rakennushistoriallinen ja maisemallinen. Rakennus on hyvin säilynyt esimerkki aikakautensa liike- ja asuinrakennuksesta ja edustaa modernien liikerakennusten kerrostumaa Tulkkilan vanhassa keskustassa. Sijaitsee valtakunnallisesti arvokkaalla alueella.

Liike- ja asuinrakennus on valmistunut vuonna 1978 ja saanut nimensä tontilla aiemmin sijainneesta Häyhtiön liiketalosta. Rakennuksen valmistuttua siihen muutti mm. maineikas Teljan kirjakauppa. (Satakunnan kansa 17.10.2020.) Rakennus on pitkänomainen, kaksikerroksinen ja siinä on loiva pulpettikatto. Toisessa kerroksessa on sisäänvedetyt parvekkeet. Julkisivut ovat puhtaaksi muurattua tiiltä, kadun puolen julkisivussa on lisäksi käytetty muovilevyjä ja parvekkeilla pystylautavuorauksia. (Inventointi 12.7.2023.)

Terveysasema, entinen kunnansairaala



Kuva 29. Vuonna 1979 valmistunut laajennussiipi rajaa Kallaksentietä valtion virastotaloa vastapäätä.



Kuva 28. Alkuperäinen rakennusosa sijoittuu kuvan keskelle. Vasemmalla näkyvä matala siipi on ensimmäinen laajennus vuodelta 1971. Vuonna 1979 valmistunut siipiosa näkyy kuvassa oikealla. Pääsisäänkäynnin edessä on veistoksellinen, valettu katos.

Sijainti Tulkkilantie 4
 Kiinteistötunnus 271-455-1-125
 Arvotus B

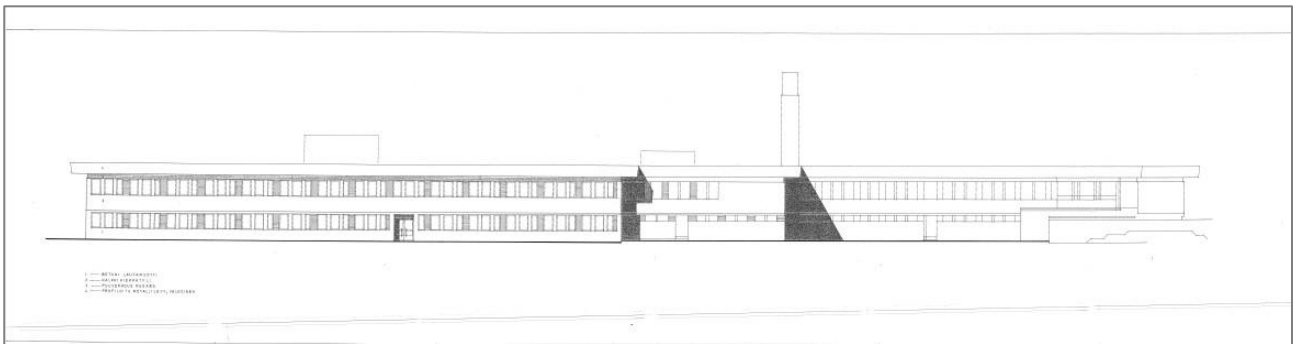
Arvot: Historiallinen, rakennushistoriallinen, maisemallinen. Sijaitsee maakunnallisesti arvokkaalla alueella.

1940-luvulla Kokemäellä yritettiin ratkaista kysymystä kunnansairaalan puuttumisesta. Asia ratkaistiin korjaamalla Ala-Heikkilän vähälle käytölle jäänyt kulkutautisairaala sisätautien ja kirurgisten sairauksien hoitoon soveltuvaksi kunnansairaalaksi vuoden 1950 alkuun mennessä. Synnytysosastoa kunnansairaalaan ei tullut, joten kotisyntytykset olivat yhä tavallisia. Uudistettunakaan Ala-Heikkilästä ei saatu enää toimivaa sairaalaa, joten kunnanvaltuusto teki jo 6.4.1959 päätöksen uuden sairaalan rakentamisesta. Sairaala oli tarkoitus rakentaa nimismies Evert Simolan perikunnalta 1956 ostetulle tontille. Tontilla sijainnut näyttävä Kallaksen huvila jouduttiin tontin ahtauden vuoksi purkamaan sairaalan tieltä. Sairaalan suunnitteli paikkakunnan oma kasvatti, arkkitehti Pekka Hakaniemi. 36-hoitopaikkainen kunnansairaala otettiin käyttöön 6.9.1965. (Hoppu 2011, s. 282–283.)

Keväällä 1967 kunnanvaltuusto näki tarpeelliseksi lisätä sairaalan potilaspaiikkojen määrän 41:een. Saman vuosikymmenen lopussa sairaalaa päätettiin laajentaa, koska kaikkien lääkärien toiminta haluttiin keskittää yhteen paikkaan. Laajennusta tarvittiin myös neuvolapalveluiden

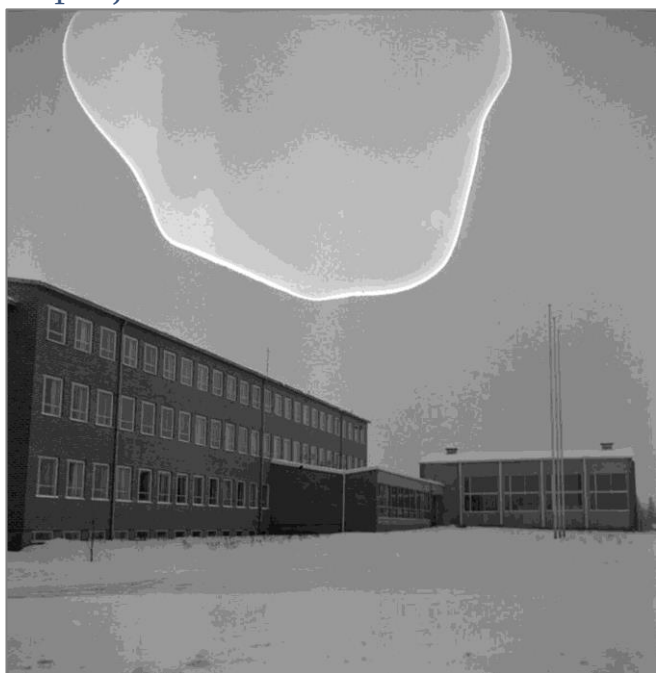
parantamiseen. Uuden kansanterveyslain mukaan sairaala muuttui 1970-luvun alusta terveyskeskukseksi. Sen ensimmäinen, pienehkö laajennusosa valmistui vuonna 1971, jolloin Tulkkilan pääneuvola siirtyi sinne. Rakennuksen suunnitteli arkkitehti Pekka Hakaniemi. Kallaksenkadun puoleinen laajennusosa valmistui joulukuussa 1979. Sen suunnitteli Olavi Suvitie Arkkitehtitoimisto Olavi Suvitie ja Taito Uusitalosta. Tämän jälkeen kaikki palvelut Peipohjan ja Kouvatsan terveysneuvontaa lukuun ottamatta keskittyivät uuteen terveyskeskukseen. (Hoppu 2011, s. 284; KOK.)

Terveyskeskuksen vuodeosastolla tehtiin 1990-luvulla muutostöitä, jotka valmistuivat 1997 (loppukatselmus). Muutostyöt suunnitteli kaupungininsinööri Seppo Pere, ja niiden yhteydessä tehtiin pienet, myös julkisivuihin vaikuttaneet laajennukset. (KOK.) Rakennuksen julkisivut ovat betonia ja kalkkihiekkatiiltä, lisäksi niissä on käytetty ruskeaa lautapanelointia. Leveät otsalistat ovat valkoista metallilevyä. 1970-luvun laajennusosat on sopeutettu lähes identtisesti 1965 valmistuneeseen rakennukseen. (KOK; inventointi 12.7.2023.)



Kuva 30. Ote Kallaksenkadun varren laajennussiiven julkisivupiirustuksesta itään päin. Laajennuksen suunnitteli arkkitehti Olavi Suvitie 1978. Kuva: KOK.

Peipohjan ammattikoulu



Kuva 31. Peipohjan ammattikoulun päärakennus alkuperäisessä asussaan. Kuva on otettu 1950- tai 1960-luvulla. Kuva: Satakunnan Museo, kuvaaja Raimo Seppälä.

Sijainti Suoratie 1
 Kiinteistötunnus 271-422-1-367
 Arvotus B. Arvotus koskee ammattikoulun päärakennusta.
 Arvot: Historiallinen ja maisemallinen, osin rakennushistoriallinen.

1950-luvun alussa, kun Satakunnan Maakuntaliitto ryhtyi suunnittelemaan ammattiopetuksen kehittämistä, oli maakunnassa ainoastaan Porin ja Rauman ammattikoulut. Maatalouden merkityksen vähentyessä muiden alojen ammatillisen koulutuksen lisääminen oli välttämätöntä. Satakunnassa ammattikouluhankkeissa oltiin liikkeellä varhain, sillä ammattikoulujen perustamiseen velvoittava laki tuli voimaan 1959. Kokemäenjokilaakson ammattikoulun kuntainliitto perustettiin 26.4.1954. Kokemäki

liittyi siihen vuoden 1954 aikana. Kuntainliiton kotipaikaksi tuli Harjavalta, joka näytti olevan vahvin ehdokas myös koulun sijoituspaikaksi. Kuntainliiton liittovaltuuston kokous kuitenkin äänesti Kokemäen puolesta marraskuussa 1954. (Hoppu 2011, s. 290–291.)

Kunta osti ammattikoulun sijoituspaikaksi Peipohjasta noin kolmen hehtaarin suuruisen alueen Kokemäenkartanon omistajalta Erik Grönlundilta. Peipohjan ammattikoulun koulurakennuksen suunnitteli Olli Vikstedt. Rakennus vihittiin käyttöön 31.8.1957. Kouluun pyrki keväällä 1957 yhteensä 167 nuorta, joista 99 voitiin hyväksyä oppilaiksi. Ensimmäisestä lukuvuodesta oppilasmäärät kasvoivat 1970-luvun lopulle jo lähes kuuteensataan. Seuraavan vuosikymmenen alussa koulun oppilasmäärä ylitti jo seitsemänsataa ja oli 2000-luvun alussa noin 800. (Hoppu 2011, s. 291.)

Vuonna 1957 käyttöön vihityn koulurakennuksen jälkeen, ennen vuotta 1963, valmistuivat opettajien asuintalot, oppilaskoti ja konekorjaus- ja rakennusosasto. Koulurakennuksen pitkää siipeä jatkettiin 1960-luvun lopulla kaakkoon metallityöosaston ja sähköosaston laajennuksella. Laajennuksen suunnitteli Väinö Kinnunen 1968. Kone- ja metallitekniikan osaston uudisrakennus valmistui koulualueen itäosaan 1988. Rakennuksen suunnittelusta vastasi Arkkitehti Oy Nordman. Uusi ravintotalous- ja vaatetusosasto valmistui alkuperäisen koulurakennuksen läntiseen kylkeen 1990. Myös sen suunnittelusta vastasi Arkkitehti Oy Nordman. Pieni laajennus alkuperäisen koulurakennuksen pohjois- ja itäsiiven nivelkohtaan valmistui 1991, suunnittelijana Rakennusvalvonta ja -suunnittelu S. Kiviharju Oy. Suojatien varrella sijaitseva kylmä varastorakennus saneerattiin opetustiloiksi valmistuen 1998. Muutokset suunnitteli Insinööritoimisto Lauri Siik. Sähköosaston tasakatto muutettiin harjakatoksi 1990-luvun lopussa.

Samoin 1990-luvun lopussa auto-osasto saneerattiin ja sen julkisivuihin tehtiin muutoksia, mm. uusia nosto-ovia ja uusi harmaa lohkotiilimuuraus. Koulualueen eteläsivulle rakennettiin kylmä varastohalli 2000-luvun alkuvuosina. (KOK.) 1950- ja 1960-lukujen taitteessa rakennettu oppilasasuntola on ilmakuvatarkastelun perusteella purettu 2010-luvun loppupuolella.



Kuva 32. Ammattikoulun päärakennus kuvattuna pohjoisesta Köyliöntien yli. Vasemmalla kuvassa näkyvä pitkä siipiosa on säilynyt rakentamisaikaisessa asussaan.



Kuva 33. Kuvan rakennusosa valmistui vuonna 1990 ravintotalous- ja vaatetusosastoksi.

Kilkunkadun virastotalo



Kuva 35. Rakennuksen pääjulkisivu kuvattuna Kilkunkadulta.



Kuva 34. Rakennus kuvattuna Satakunnantien puolelta.

Sijainti Kilkunkatu 12

Kiinteistötunnus 271-455-1-175

Arvotus B

Arvot: Rakennushistoriallinen ja maisemallinen. Sijaitsee maakunnallisesti arvokkaalla alueella.

Valtion virastojen toiminta keskitettiin Kokemäellä kesäkuussa 1960 valmistuneeseen virastotaloon. Valtion palveluja varten Kokemäen kaupunki rakensi 1980-luvulla vielä lisätilaa Kilkunkadulle. Vuonna 1987 valmistuneeseen virastotaloon kaupunki myi osakkeita rakennushallitukselle, posti- ja telehallitukselle ja Postipankille. (Hoppu 2011, s. 296.)

Rakennuksen on suunnitellut Arkkitehtitoimisto Perko & Rautamäki Ky. Rakennuksen pääjulkisivumateriaalina on punainen ja vaalean beige savitiili. Monimuotoisen rakennuksen eri osissa on käytetty tasa-, pulpetti- ja aumakattoa, katemateriaalina on saumapelti. Rakennus on säilynyt julkisivuiltaan ja ilmeisesti myös sisätiloiltaan rakentamisaikaisessa asussaan. (KOK.) Rakennus edustaa 1980-luvun postmodernia suunnittelua ja tunnetun suunnittelutoimiston työtä Kokemäellä.

Maatalousoppilaitos, 1990-luvun koulurakennus ja oppilasasuntolat



Kuva 36. Uusi koulurakennus kuvattuna itäsisivulta. Rakennus sijaitsee vanhaa päärakennusta vastapäätä, ja väliin jää laatoitettu keskusaukio.



Kuva 37. Kuvan oikeassa reunassa näkyy koulurakennuksen eteläpäädyn torniosa. Koulu ja asuntolarakennukset muodostavat kokonaisuuden.

Sijainti Kauvatsantie 189

Kiinteistötunnus 271-413-11-0

Arvotus 2010: A (opiston päärakennus 1925, oppilasasuntola 1930-luku). Maakunnallisesti merkittävä.

Arvotus 2023, 1980–1990-lukujen taitteen kokonaisuus: A

Arvot: Historiallinen, rakennushistoriallinen, maisemallinen. Uusi koulurakennus ja oppilasasuntolat edustavat tasokasta 1980- ja 1990-lukujen taitteen postmodernia suunnittelua ja muodostavat ehjän kokonaisuuden perinteikkään maatalousoppilaitoksen miljöössä.

Kokemäen maatalousoppilaitos perustettiin vuonna 1908 Kilkun tilan maille Tulkkiilaan. Koulun johtajana toimi maisteri Saurio, joka omisti tilan. Hänen lähdettyä muihin tehtäviin, tuli eteen uusien tilojen hankkiminen. Vanha koulurakennus oli käynyt ahtaaksi sekä maamies- että meijerikoulun käyttöön ja siitä puuttui opettajien asuintilat. Vuonna 1922 perustettiin Satakunnan Maatalousopetus Oy, jonka ensimmäisenä tehtävänä oli rahoituksen hankkiminen uutta koulutilaa varten. Koulu siirtyi entisen Astalan sotilasvirkatalon maille, jonne rakennettiin 1925 opiston klassisistinen päärakennus arkkitehti Jussi Paatelan laatimien piirustusten mukaan. Samaan aikaan rakennettiin myös navetta, joka on myöhemmin purettu. Oppilasasuntola rakennettiin 1930-luvulla, muu rakennuskanta on tehty sotien jälkeen. (Inventointi 2010, Satakunnan Pakki.)

Maamieskoulu muuttui 1964 Kokemäen maatalousoppilaitokseksi. Hallinnollisesti koulu siirtyi keväällä 1971 maataloushallitukselta ammattikasvatushallituksen alaisuuteen. Maatalousoppilaitoksen voimakas kehittäminen ja siihen liittynyt rakentaminen 1960–1970-luvuilla velkaannuttivat laitoksen omistaneen Satakunnan Maatalousopetus Oy:n pahoin. Ainoa ulospääsytie oli tarjota koulua ja koulutilaa valtiolle, ja valtiolistamissopimus allekirjoitettiin Helsingissä 1981. Puutarhaopetuksen tultua mukaan opetusohjelmaan muutettiin koulun nimi Kokemäen maatalous- ja puutarhaoppilaitokseksi. Valtio varasi 1980-luvun lopussa 18,5 miljoonaa markkaa uusiin koulurakennuksiin ja vanhan päärakennuksen korjaukseen. Urakat toteutettiin vuoteen 1995 mennessä. (Hoppu 2011, s. 289.)

Hallinnolliset muutokset jatkuivat, kun valtio päätti luopua ammatillisista oppilaitoksista. Kokemäen maatalous- ja puutarhaoppilaitos yhdistettiin ensin Kullaan metsä- ja puutalousoppilaitoksen kanssa Satakunnan maa- ja metsäinstituutiksi 1.8.1994. Oppilaitokset erotettiin jo parin vuoden jälkeen. Maatalous- ja puutarhaoppilaitos siirtyi Huittisten kaupungin omistukseen 1.1.1997 ja lukuvuoden 1998 alun jälkeen oppilaitoksen nimeksi tuli Huittisten ammatti- ja yrittäjäopisto, Kokemäen yksikkö. (Hoppu 2011, s. 289–290.)

Vanhaa päärakennusta vastapäätä rakennetun uuden koulurakennuksen ja sen kaakkoispuolelle sijoittuvien opiskelija-asuntojen rakennuslupa myönnettiin kesäkuussa 1988. Rakennukset suunnitteli arkkitehti Anu Härmä-Väärä Rakennushallituksesta 1988.



Kuva 38. Oppilasasuntojen keskelle jää puistomainen piha-alue.



Kuva 39. Oppilasasuntolan länsijulkisivu parkkipaikalle päin. Asuntojen julkisivuissa on käytetty rapattuja harkkoja ja pystyrimalaudoitusta.

Työn aikaiset muutokset piirustuksiin teki arkkitehti Anssi Wainio. Oppilasasuntolat valmistuivat syksyllä 1991. Harjakattoisten, kaksikerroksisten luhtitalojen julkisivuissa on käytetty vaalean keltaista pystyrimalaudoitusta ja siniharmaaksi rapattuja harkkoja. Katteena on saumapelti. Koulurakennus on pitkänmallinen, kattomuoto on kaksoispulpetti, katteena on saumapelti. Julkisivuissa on asuntolarakennusten tapaan käytetty siniharmaaksi rapattuja harkkoja ja vaalean keltaista laudoitusta. Itäisivulla sijaitsevaa pääsisäänkäyntiä reunustaa suuri ikkunaseinä. Rakennuksen kaakkoiskulmalla on pyramidikattoinen, tornimainen osa. (KOK; inventointi 11.7.2023.)

3.2.2 Kohteet, joita ei tarvitse huomioida yleiskaavassa

KOP:n talo



Sijainti Tulkkilantie 32
 Kiinteistötunnus 271-101-108-3
 Arvotus C

Vuonna 1972 valmistuneen liike- ja asuinrakennuksen rakennutti Kansallis-Osake-Pankki. Rakennuksen suunnitteli arkkitehti Juhani Kivikoski. (KOK.) Rakennus edustaa rakennusaikansa melko tavanomaista, yhdistettyä liike- ja asuinrakentamista. Rakennus on kokenut jonkin verran eri aikoina tehtyjä julkisivumuutoksia, ja sen alkuperäiset piirteet ovat kärsineet.

Liikekeskus



Sijainti Haapionkatu 17
 Kiinteistötunnus 271-104-27-3
 Arvotus C

Liikekeskus muodostaa Kokemäen elinkeinohistoriasta ja liike-elämästä kertovan, edelleen toiminnallisen kokonaisuuden, jonka rakennettu ympäristö on kuitenkin muuttunut alkuperäisestä sekä alueen että yksittäisten rakennusten tasolla. Kaksi 1960-luvulta säilynyttä liikerakennusta ovat kokeneet muutoksia julkisivujen osalta: katot on muutettu alkuperäisestä, B-talon länsipäätyyn valmistui laajennus 1997, ja rakennus on kokenut vähäisempiä julkisivumuutoksia tämän jälkeen. Kolmas 1960-luvun liikerakennuksista on purettu. 1986 rakennettu liikerakennus paloi 2009, ja sen paikalle 2010-luvun alussa tehty liikerakennus edustaa toimivaa, mutta tavanomaista aikansa suunnittelua. Julkisivuiltaan alkuperäisenä on säilynyt 1988 valmistunut liikerakennus Liikekeskuksen alueen länsireunalla. (KOK; Hoppu 2011, s. 326–327; Satakunnan Kansa 11.6.2019.)

Vuollekoti ja arava-rivitalot



Sijainti	Vuolletie 1 ja 2	
Kiinteistötunnus	Vuolletie 1b	271-301-14-17
	Vuolletie 1a	271-301-14-18
	Vuolletie 2	271-301-5-1
Arvotus	C	

Vuollekodin rakennukset edustavat sosiaalitoimen ja vanhustenhuollon paikallista historiaa Kokemäellä. Kokonaisuus on kuitenkin rakennettu monessa vaiheessa niin, ettei eri rakennusvaiheita ja aikakausien tyylipiirteitä pysty erottamaan selkeästi toisistaan. Rakennukset edustavat käyttötarkoituksen mukaista, tavanomaista rakentamista.

Vuonna 1965 rakennetun Vuollekodin koilliskulmalle valmistui 1993 kahdeksan palveluasuntoa käsittänyt laajennus, joka liitettiin hoivakotiin yhdyskäytävällä. Vuollekodin kannatusyhdistys rakennutti palvelutalon eteläpuolelle kaksi vanhusten rivitaloa, jotka valmistuivat 1976. Asuntoja niihin tuli yhteensä 24. Vuonna 1991 talojen väliin valmistui kaksi arava-rivitaloa, jotka suunnitteli Arkkitehtitoimisto Küttner Ky. Vuolletien toisella puolella sijaitsevat kolme vanhusten rivitaloa valmistuivat 1981, ja ne suunnitteli arkkitehti Kai Heng (Arkkitehtitoimisto Heng & Pystynen). (Hoppu 2011, s. 285; KOK.)



Entinen Sokos-tavaratalo

Sijainti	Tulkkilantie 30, Siltakatu 1 c	
Kiinteistötunnus	Tulkkilantie 30	271-101-108-9
	Siltakatu 1 c	271-101-108-10
Arvotus	C	

Satakunnan ensimmäinen Sokos-tavaratalo avattiin Tulkkilantien varteen 1971. Kokemäen Osuuskauppa rakennutti joen puolelle tavaratalon lisärakennuksen vuonna 1984. Rakennuksen suunnitteli arkkitehti Jaakko Vaetoja SOK:n kiinteistöosastolta. (Hoppu 2011, s. 327; KOK.) Tulkkilantien varren 1970-luvun tavaratalo on tasakattoinen, laatikkomainen rakennus, jossa on

korkea betonisokkeli ja jonka pääjulkisivumateriaali on poltettu tiili. Joenpuoleinen laajennusosa on 1980-luvun postmodernismia, jossa on yhdistelty erilaisia aiheita ja julkisivumateriaaleja. Rakennukset edustavat omien rakennusaikojensa käyttötarkoituksen mukaista suunnittelua.

Entinen Säästöpankki, sittemmin Nordean talo



Sijainti	Tulkkilantie 25
Kiinteistötunnus	271-101-113-1
Arvotus	C

Liikerakennuksen rakennutti Kokemäen Säästöpankki 1970-luvun lopulla, rakennuslupa on vuodelta 1977. Rakennuksen suunnitteli arkkitehti Kauko Kaunisto Suunnittelutoimisto Insar Oy:stä. Rakennus koostuu Tulkkilantien varren yksikerroksisesta osasta ja taaemmasta, kaksikerroksisesta osasta. Molempien rakennusten julkisivumateriaali oli alun perin tumma tiili, mutta yksikerroksisen rakennusosan julkisivumateriaalit vaihdettiin, rakennusosaa korotettiin ja kattomuoto muutettiin tasakatosta aumaksi vuonna 1991. Lisäksi sisäänkäyntien yhteyteen tehtiin katokset. Muutokset suunnitteli Arkkitehtitoimisto Küttner Ky. Nykyiset julkisivut ovat graniittia ja pinnoitettua betoniohutlevyä. (KOK.) Kaksikerroksinen rakennusosa edustaa aikakautensa tunnistettavaa, mutta melko tavanomaista suunnittelua. Tulkkilantien puoleinen osa on muutettu 1990-luvun alussa täysin, ja edustaa nykyisiltä piirteiltään 1980- ja 1990-lukujen taitteen postmodernismia.

Tulkkilantie 20



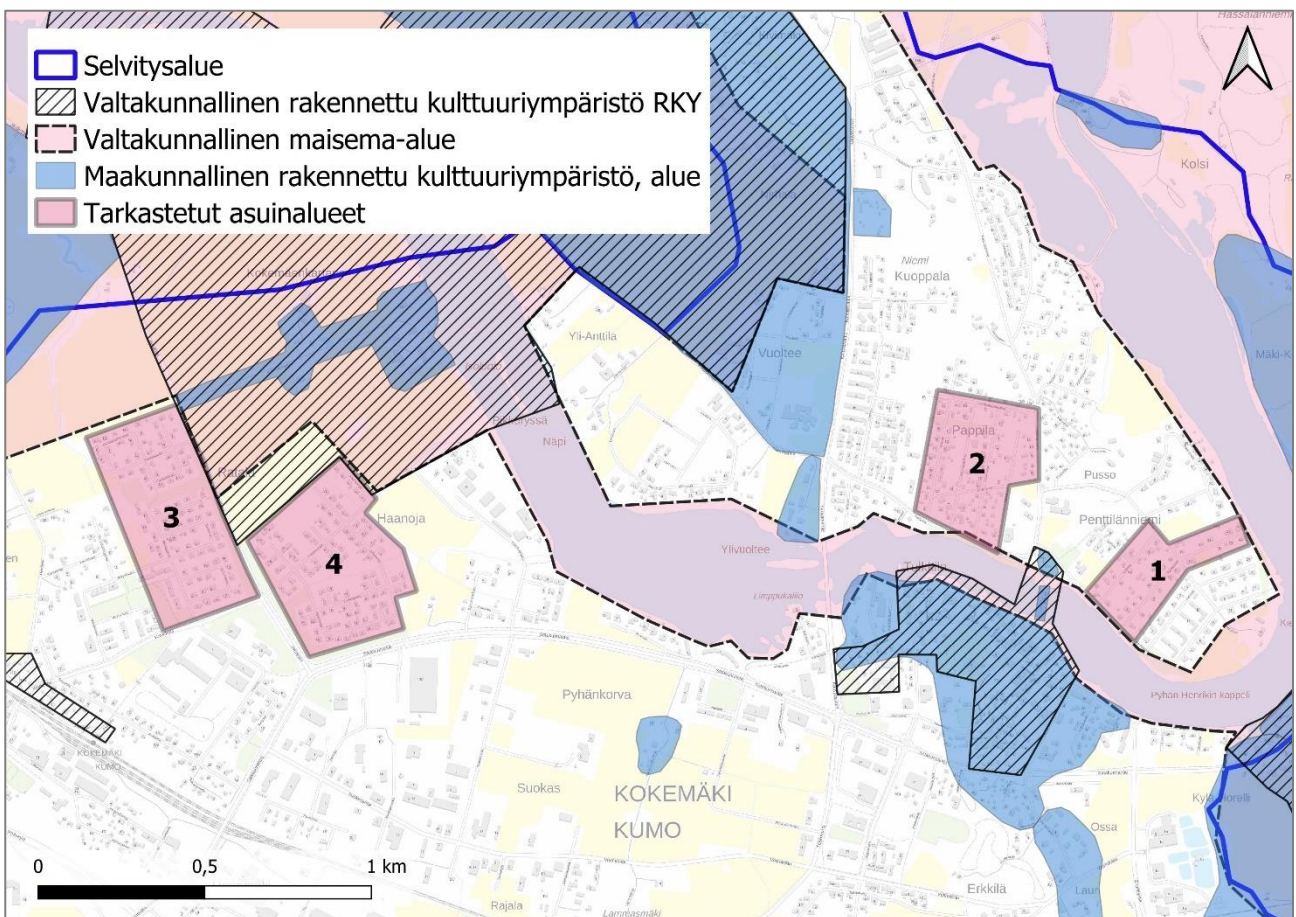
Sijainti	Tulkkilantie 20
Kiinteistötunnus	271-101-104-5
Arvotus	C

Asuin- ja liikekerrostalon rakennutti Rakennusliike Toivo Forsberg. Rakennuksen suunnitteli rakennusmestari Kari Forsberg. Rakennus valmistui Tulkkilantien ja Viestitien kulmaan 1979, ja sen tieltä purettiin tontilla aiemmin sijainnut vanha Kaskisen liikerakennus ulkorakennuksineen. (KOK.) Rakennuksessa on kolme kerrosta ja kellari. Tasakattoisen rakennuksen katemateriaalina on huopa. Julkisivut ovat puhtaaksi muurattua tiiltä, kadun puolella on käytetty ruskeaa profiilipeltiä. Kadunpuolella on sisäänvedetyt parvekkeet. Rakennus edustaa aikakautensa ja käyttötarkoituksensa mukaista tavanomaista rakentamista.

3.3 Inventoinnin yhteydessä tarkastellut asuinalueet

Inventoinnissa tarkastettiin maastotöiden osalta neljä Satakunnan Museon asiantuntijan ehdottamaa asuinalueita. Maastotöihin pohjautuvan tarkastelun perusteella alueilta ei noussut esiin sellaisia kulttuuriympäristöarvoja, että alueille tulisi osoittaa yleiskaavassa suojelumerkintöjä. Alueiden tarkempaan inventointiin ja esimerkiksi kaavoitushistorian tarkasteluun ei kuitenkaan inventointityön puitteissa ollut aikaa, joten asuinalueiden tarkempi inventointi saattaa tulla kysymykseen myöhemmin. Tarkastellut asuinalueet ovat:

- 1 Penttilänniemi (Pohjolantien ja Peltotien alue, 1950–1960-luku)
- 2 Pappilan asuinalue (historiallisesti merkittävä, mutta uusiutunut ja ajallisesti kerroksellinen)
- 3 Ratala (1970-luku)
- 4 Haanoja (1970-luku)



Kartta 3. Kartalla on osoitettu selvityksen yhteydessä tarkastettujen asuinalueiden sijainti suhteessa valta- ja maakunnallisiin rakennettuihin kulttuuriympäristöihin ja valtakunnalliseen maisema-alueeseen. Kartta KT/ Heilu Oy, sisältää Museoviraston ja Satakuntaliiton suunnitteluaineistoa.

4. Yhteenveto: yleiskaavoituksessa huomioitavat rakennetun kulttuuriympäristön kohteet

Kokemäen taajamaosayleiskaava-alueen rakennusinventoinnin päivityksessä todettiin yhteensä 160 yleiskaavassa huomioitavaa rakennetun ympäristön kohdetta. Osa kohteista on yksittäisiä rakennuksia, osa laajempia rakennuskokonaisuuksia. Vuoden 2010 inventoinnin kohteista 13 jätettiin pois yleiskaavassa huomioitavien kohteiden joukosta. Vastaavasti täydennysinventoinnin tuloksena kaavassa huomioitavien kohteiden joukkoon nostettiin 11 sotien jälkeistä rakentamista edustavaa kohdetta. Arvoluokkaan A kuuluvia kohteita on 84. B-luokkaan kuuluvia kohteita on 76.

4.1 A-kohteet

1	Aalto-Setälä/Mäki-Setälä
2	Ainola
3	Ajanko
4	Alasmaa
5	Branderin pirtti (Paloneva)
6	Elers (Tuomimaa)
7	Etelärinne
8	Harju ja Kaitila
9	Heimola
10	Hemmilä
11	Ihantola
12	Isotalo
13	Isotalon kauppa
14	Juurikko
15	Juustola
16	Kaisala
17	Kartio (Kuoppala)
18	Kartio (Tulkkila)
19	Kaunisto
20	Keskiö
21	Kierikka
22	Kivistö
23	Kokemäen kirkko
24	Kokemäenkartano
25	Kolsin voimalaitos
26	Koskilahti (Ikala)
27	Koskiranta (Vahtitupa)
28	Kotomäki
29	Kuusama
30	Kylä-Pertola
31	Lauri
32	Lehtimäki / Palmu

33	Linteri (Roosvalla)
34	Maamieskoulu (Huittisten ammatti- ja yrittäjäopisto)
35	Maatalousmuseo
36	Mäki-Hyörä
37	Mäki-Mustala
38	Metsä-Köönikkä
39	Muuntamo
40	Myötämaa
41	Näpi
42	Orjapaasi
43	Ossa I
44	Osuuskauppa
45	Palmu
46	Palmu (Suonsyrjä)
47	Pappila
48	Peipohjan asema
49	Peuranen
50	Pinomäki
51	Pohja + Peräpohja
52	Puolimatka
53	Pyhän Henrikin kappeli
54	Pyhänselän kartano
55	Räisälän kansanopisto
56	Rajamaa
57	Rantamaa (Tulkkila)
58	Rantaniemi
59	Ratamestarin asunto
60	Rohtola
61	Setänen
62	Seurahuone/Ilmola
63	Seuratalo (Kalliopohja + Lisäpohja)
64	Simula
65	Sonnilanjoen silta
66	Suvanto
67	Tammi
68	Tiensivu
69	Tulkkilan koulut
70	Ulkomuseo
71	Väinölä
72	Vanha hautausmaa
73	Vanha Maamieskoulu / Meijerikoulu
74	Vanha yhteiskoulu (Ala-Haapio)
75	Vanhala
76	Varala (Marjamäki)
77	Vastamaa
78	Vastamäki I
79	Väylä (Nirhala)

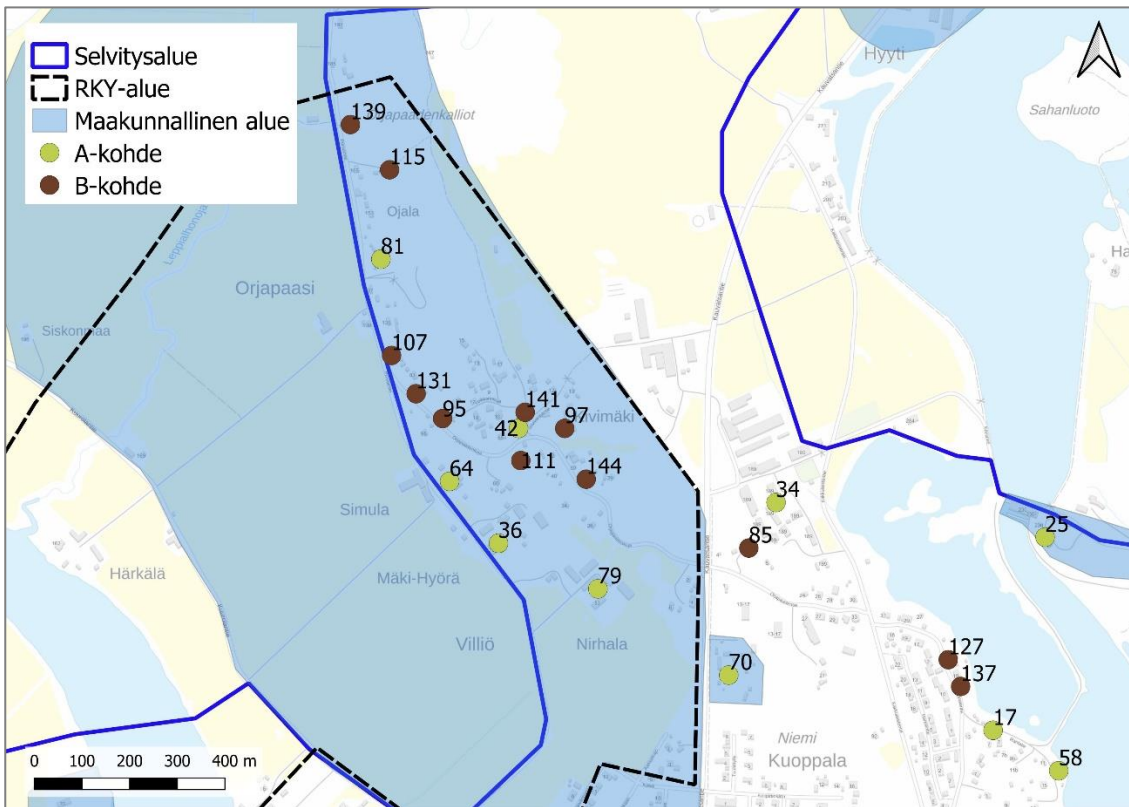
80	Vettenranta (Manner)
81	Villberg
82	Yli-Haapio
83	Yli-Vuoltee (Vuolteen kartano)
84	Prykintie 1:n ja Viinikantie 2:n rivitalot

4.2 B-kohteet

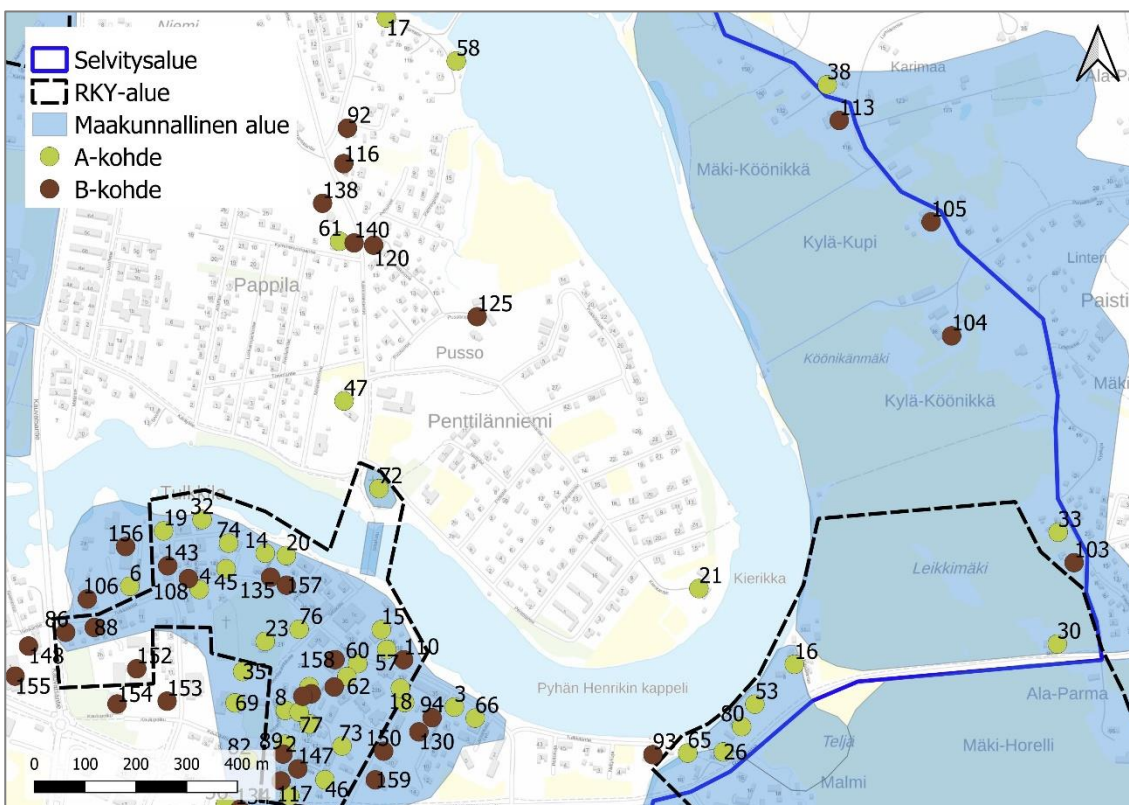
85	Björnkulla
86	Einola
87	Erkkilä (Krootila)
88	Erkkilä (Tulkkila)
89	Eskolin
90	Haavisto
91	Häkkinen
92	Halme (Kuoppala)
93	Joki-Vekara
94	Kallela
95	Kallionpää
96	Kivilä
97	Kivimäki (Kuoppala)
98	Kivimäki (Tulkkila)
99	Kiviveistämö
100	Kleemolan leipomo
101	Kuusela
102	Kuusikko
103	Kuusiniemi (Ylistaro)
104	Kylä-Köönikkä
105	Kylä-Kupi
106	Lallinmäki
107	Laurell
108	Lepola
109	Lintula (Kokemäenkartano)
110	Lisäkassa / Pennimaa-Markkala
111	Lunden (Villiö)
112	Mäenpää
113	Mäki-Köönikkä
114	Mäki-Vekara
115	Mäntynen
116	Metsäranta
117	Nuikkinen
118	Ojala II
119	Peipohjan kansakoulu
120	Peltonen (Pappila)
121	Perttula
122	Perunajauhotehdas
123	Pikkuryssä
124	Pukimo

125	Pusso
126	Pyhämaa (Pyhänkorvan kartano)
127	Rajala (Kuoppala)
128	Rajala (Peipohja)
129	Ranta-Vuolle
130	Rauhala (Tulkkila)
131	Saarinen (Villiö)
132	Serttilä
133	Suvantola
134	Syrjälä
135	Tamminen
136	Toivola (Metsänrinta)
137	Törmälä
138	Työväentalo Rantala
139	Uuramo
140	Vähämäki
141	Valmu
142	Valomaa
143	Valtion virastotalo
144	Vastamäki
145	Vastamäki II
146	Vastamäki III
147	Vierimaa
148	Viinikka
149	Wuorio
150	Yli-Kilkku
151	Keskus
152	Yhteiskoulu ja lukio
153	Kirjasto
154	Uimahalli
155	Viinikan rekkahalli
156	Terveysasema
157	Häyhtiön talo
158	Osuuspankin talo
159	Virastotalo, Kilkunkatu 12
160	Peipohjan ammattikoulu

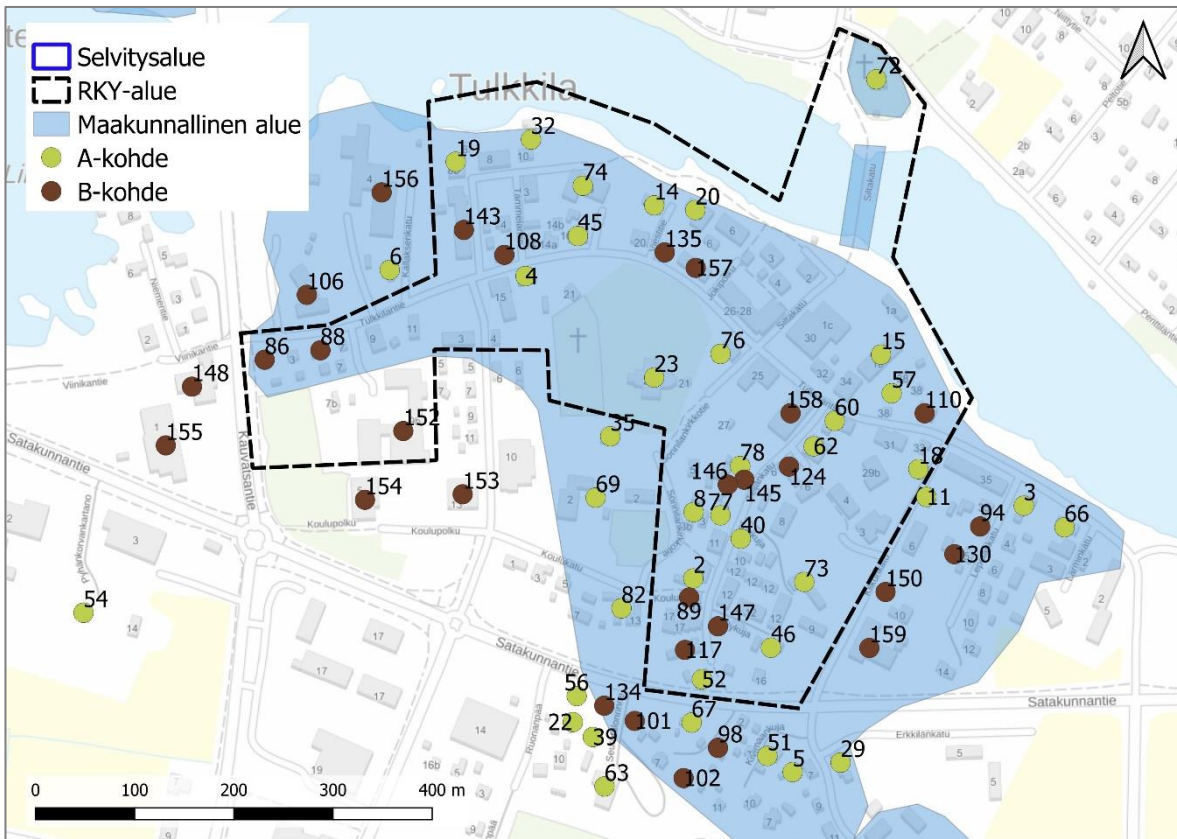
4.3 Kohteet kartoilla



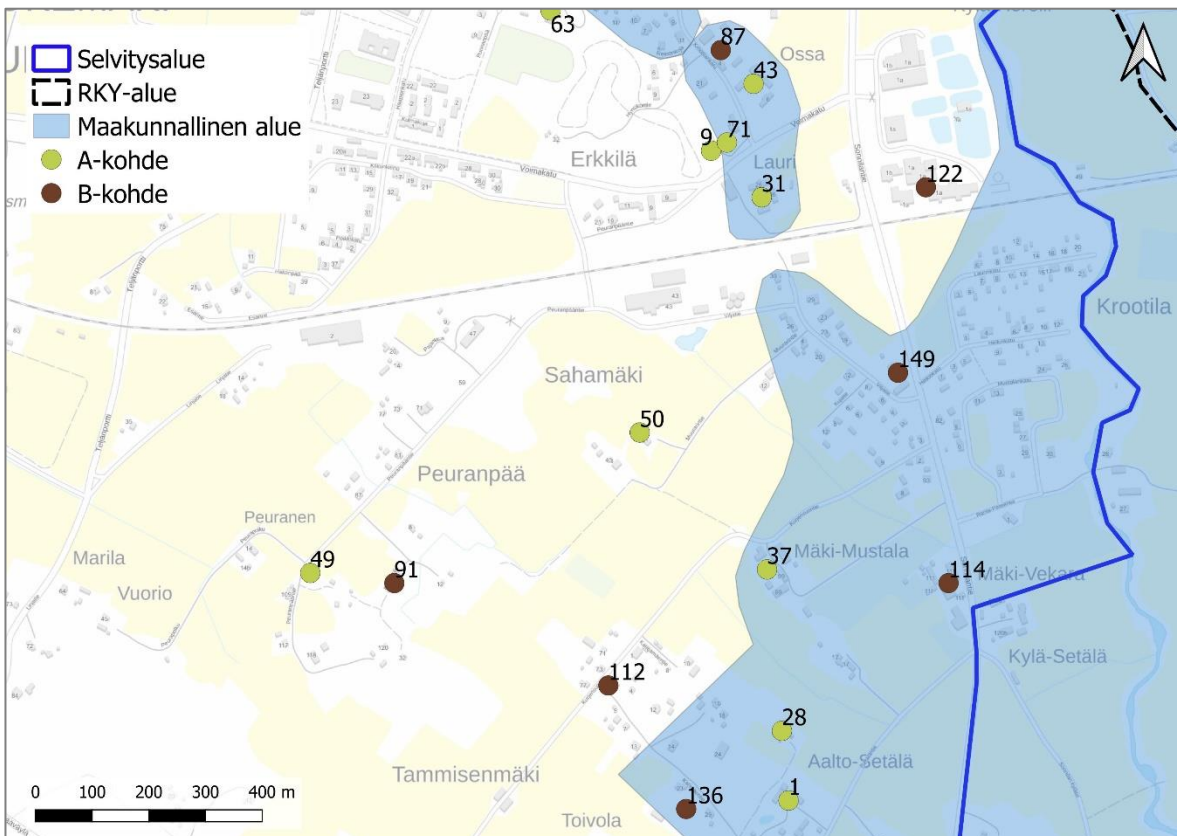
Kartta 4. Kartalla on osoitettu A- ja B-kohteiden sijoittuminen osayleiskaava-alueen pohjoisosassa.



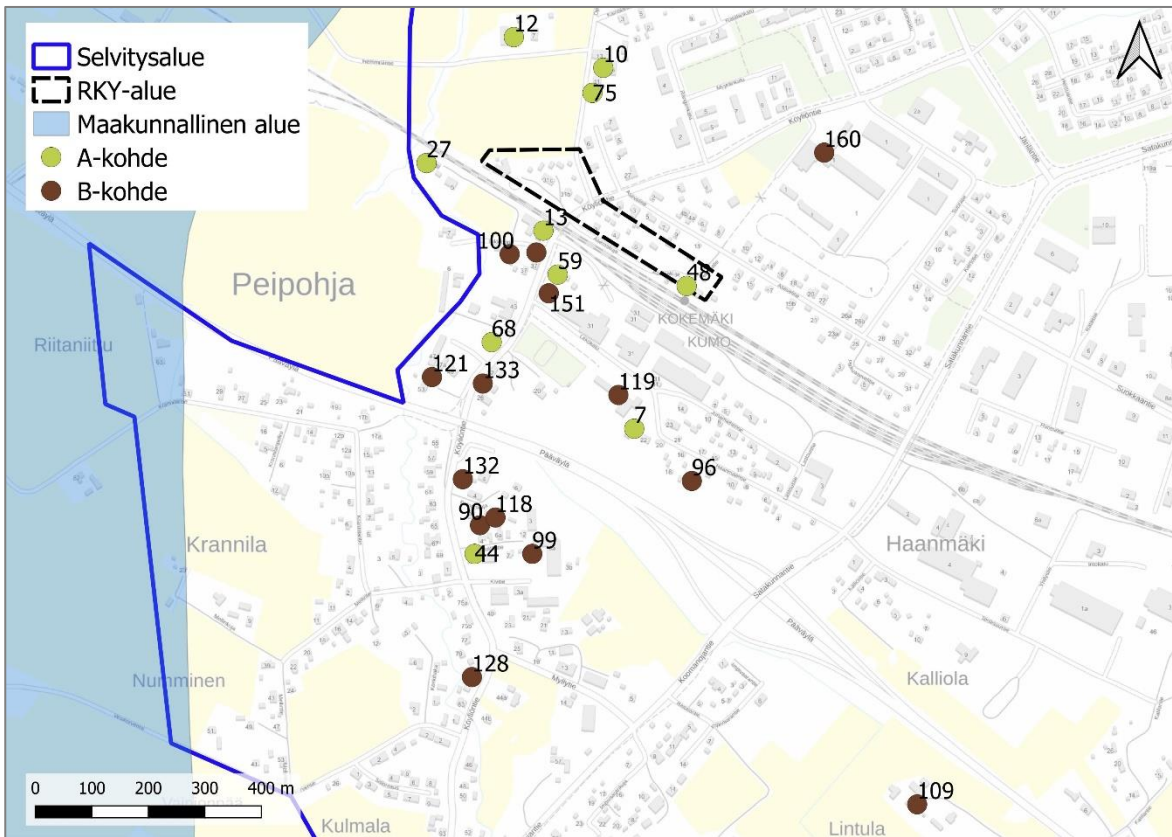
Kartta 5. Kartalla on osoitettu A- ja B-kohteiden sijoittuminen osayleiskaava-alueen itäosassa sekä Pappilan ja Penttilänniemen alueilla.



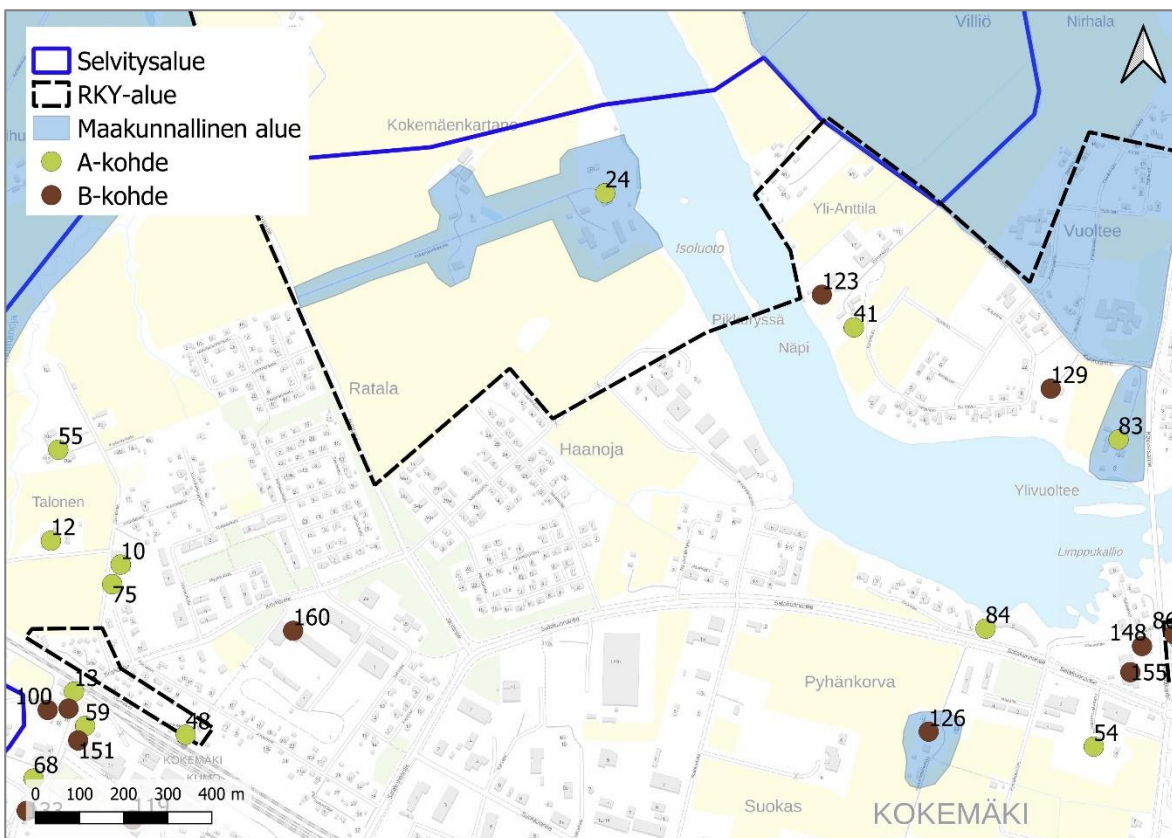
Kartta 7. Kartalla on osoitettu A- ja B-kohteiden sijoittuminen Tulkkilan alueella.



Kartta 6. Kartalla on osoitettu A- ja B-kohteiden sijoittuminen osayleiskaava-alueen kaakkoisosassa.



Kartta 9. Kartalla on osoitettu A- ja B-kohteiden sijoittuminen osayleiskaava-alueen länsiosassa Peipohjan alueella.



Kartta 8. Kartalla on kuvattu A- ja B-kohteiden sijoittuminen osayleiskaava-alueen luoteisosassa Haanpään, Pyhänkorvan ja Vuolteen alueilla.

Lähteet

Arkistoaineistot

Kokemäen kaupungin rakennusvalvonnan arkistoaineistot

Valokuva Peipohjan ammattikoulusta. Satakunnan Museo. Tunniste SMK208189:710, 1950–1960-luku, kuvaaja Raimo Seppälä.

Kirjallisuus ja julkaisut

Hoppu, Tuomas (2011). *Joki ja sen väki II. Kokemäen historia 1870–2010*. Kokemäen kaupunki ja seurakunta.

Kulttuuriympäristö vaikutusten arvioinnissa. Suomen ympäristö 14 | 2013, Ympäristöministeriö, Rakennetun ympäristön osasto, 2013.

Opas Dive-menetelmän käyttöön. Kulttuuriympäristön analyysi.

<https://www.museovirasto.fi/uploads/Arkisto-ja-kokoelmapalvelut/Julkaisut/opas-dive-menetelman-kayttoon.pdf>

Uusi-Seppä, Niina (2010). *Kokemäen osayleiskaava-alueen rakennusinventointi 2010*. Satakunnan Museo.

VAMA 2021. Valtakunnallisesti arvokkaat maisema-alueet Satakunta. Ympäristöministeriö ja Suomen Ympäristökeskus. <https://www.ymparisto.fi/fi/luonto-vesistot-ja-meri/maisemat/arvokkaat-maisema-alueet>

Sähköiset lähteet

Kokemäen rakennusinventointi 2010 kohdetiedot: Satakunnan pakki, viranomaiselaajan käyttöliittymä. https://www.kulttuuriymparisto.fi/sovellus/asp/sa/sa_default.aspx

Lounaistiedon karttapalvelu. Satakunnan rakennusperintö 2005 alueet ja kohteet. <https://karttapalvelu.lounaistieto.fi/>

Satakunnan kansa 17.10.2020. Timo Simula. *Katso kuvat: Tällä paikalla syttyi 45 vuotta sitten suurpalo, joka uhkasi koko Kokemäen keskustaa – Matkoilla ollut Anja Ylinen sai tietää työpaikkansa palosta vasta seuraavana päivänä*. <https://www.satakunnankansa.fi/satakunta/art-2000007188561.html> Viitattu 6.9.2023.

Satakunnan kansa 11.6.2019. Ilari Leppäniemi. *Tänään on se päivä, kun Kokemäen liikekeskuksen polttaja voi huokaista helpotuksesta – näin kymmenen vuoden takaisen tuhotyön tutkinta eteni*. <https://www.satakunnankansa.fi/satakunta/art-2000007189202.html>

Valtakunnallisesti merkittävät rakennetut kulttuuriympäristöt 2009: Kokemäki. http://www.rky.fi/read/asp/r_kohde_list.aspx