

FCG.

Finnish
Consulting
Group

Kokemäen keskustaajaman osayleiskaava, maisemaselvi- tyksen päivitys

MAISEMASELVITYS

Kokemäen kaupunki

Riikka Ger

25.9.2023

P46946

Sisällys

Kokemäen keskustaajaman osayleiskaava, maisemaselvityksen päivitys.....	4
1 Yleistä.....	4
2 Maisema	4
2.1 Käytetyt menetelmät	4
2.2 Alueen yleiskuvaus	4
2.3 Maisemarakenne.....	5
2.4 Maisemakuva – maiseman nykytila	7
2.5 Maiseman ja kulttuuriympäristön arvot	12
2.6 Historiallinen perspektiivi.....	22
3 Maankäytölliset suositukset maisemasuunnittelun näkökulmasta	25
3.1 Maisemallisten arvojen huomioon ottaminen maankäytön suunnittelussa	25
3.2 Säilytettäväksi suositeltavat alueet.....	27
Tiivistelmä	30
Liitteet	32

Liitteet

Liite 1: Maisemarakenne -kartta	33
Liite 2: Maisemakuva -kartta	34
Liite 3: Valtakunnalliset arvot -kartta	35
Liite 4: Maakunnalliset arvot -kartta	36
Liite 5: Paikalliset arvot -kartta	37
Liite 6: Maankäytölliset suositukset maisemasuunnittelun näkökulmasta -kartta.....	38

Raportin valokuvat: Riikka Ger 2023. Muutama valokuva vuoden 2011 maisemaselvityksestä, Riikka Ger.

25.9.2023

GR

FCG Finnish Consulting Group Oy ("FCG") on laatinut tämän raportin FCG:n asiakkaan ("Asiakas") toimeksianton ja ohjeiden mukaisesti. Tämä raportti on laadittu FCG:n ja Asiakkaan välisen sopimuksen ehtojen mukaisesti. FCG ei ole vastuussa tästä raportista tai sen käytöstä suhteessa mihinkään muuhun tahoon kuin Asiakkaaseen.

Tämä raportti voi perustua kokonaan tai osaksi kolmansien osapuolten FCG:lle antamiin tietoihin tai julkisiin lähteisiin ja näin ollen tietoihin, joihin FCG:llä ei ole ollut vaikutusmahdollisuuksia. FCG toteaa nimenomaisesti, ettei sillä ole vastuuta sille annettujen virheellisten tai puutteellisten tietojen perusteella.

Kaikki oikeudet (mukaan lukien tekijänoikeudet) tähän raporttiin kuuluvat FCG:lle, tai Asiakkaalle, mikäli niin on sovittu FCG:n ja Asiakkaan välillä. Tätä raporttia tai sen osaa ei saa muokata tai käyttää uudelleen toiseen tarkoitukseen ilman FCG:n kirjallista lupaa.

Kokemäen keskustaajaman osayleiskaava, maisemaselvityksen päivitys

1 Yleistä

Kokemäen keskustaajaman maisemaselvityksen päivitys on laadittu Kokemäen kaupungin toimeksiannosta FCG Finnish Consulting Group Oy:n Helsingin toimipisteessä. Kokemäen kaupungilta yhteyshenkilönä on toiminut Markus Virtanen. FCG Finnish Consulting Group Oy:ssä maisemaselvityksestä on vastannut maisema-arkkitehti Riikka Ger. Työhön on osallistunut maisema-arkkitehti Hilja Léman.

2 Maisema

2.1 Käytetyt menetelmät

Maisemaselvityksen päivitys perustuu karttatarkasteluihin sekä 28.-29.6.2023 tehtyyn maastoinventointiin. Muista lähteistä mainittakoon Museoviraston internet-sivuilta Valtakunnallisesti merkittävät rakennetut kulttuuriympäristöt RKY 2009; Ympäristöministeriön julkaisu "Maisemanhoito – Maisema-aluetyöryhmän mietintö I" (1993); "Finlandia, Otavan iso maamme kirja osa 2" (1984); Varsinais-Suomen liiton paikkatietoportaali Lounaispaikka.fi; Museoviraston kulttuuriympäristörekisteriportaali/muinaisjäännösrekisteri (2023), Satakunnan museon ja Kokemäen kaupungin teettämä Kokemäen rakennusinventointi (2010) ja Ympäristöministeriön ja Suomen ympäristökeskuksen julkaisu "Valtakunnallisesti arvokkaat maisema-alueet VAMA 2021, Satakunta".

2.2 Alueen yleiskuvas

Tarkasteltavana alueena on Kokemäen keskusta lähiympäristöineen. Kokemäen kaupunki sijaitsee Satakunnassa 43 kilometrin päässä Porista kaakkoon. Selvitysalueen rajaus noudattaa Kokemäen keskustaajaman osayleiskaavan rajausta. Rautatie halkoo aluetta itä-länsisuunnassa. Valtatie 2 kulkee tarkastelualueen eteläosassa kaakko-luodesuuntaisena. Voimakkaasti meanderoiva Kokemäenjoki virtaa alueen halki pohjoisesta luoteeseen. Selvitysalue on topografialtaan melko pienipiirteistä mutta hyvin alavaa. Noin puolet selvitysalueesta kuuluu osaksi laajaa valtakunnallisesti arvokasta maisema-aluetta nimeltä Kokemäenjokilaakson kulttuurimaisemat. Tämän lisäksi selvitysalueelle sijoittuu runsaasti kulttuurihistoriallisia arvoja. Kokemäen kirkonseutu, Kokemäenkartanon historiallinen maisema, Pyhän Henrikin saarnahuone historiallisine ympäristöineen sekä Peipohjan rautatieasema-alue lukeutuvat valtakunnallisesti merkittäviin kulttuurihistoriallisiin ympäristöihin.

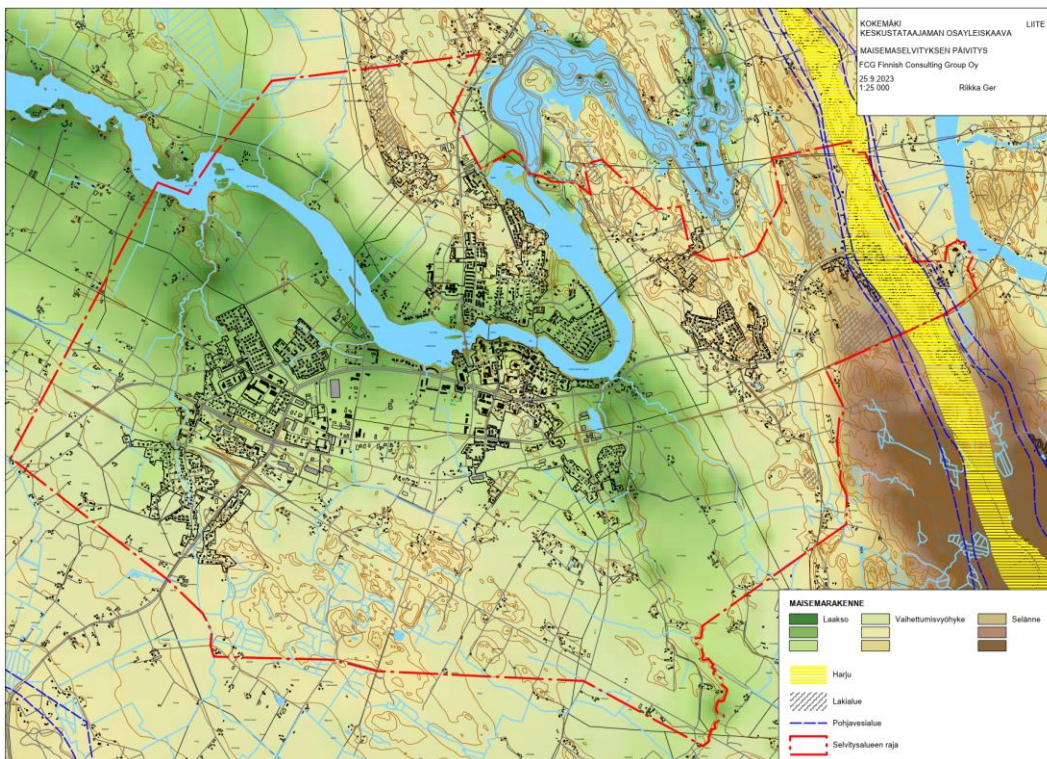
2.3 Maisemarakenne

Suurmaisema

Ympäristöministeriön maisemamaakuntajaossa Kokemäki sijoittuu Lounaismaahan ja tarkemmin määriteltynä Ala-Satakunnan viljelyseutuun. Ala-Satakunnan viljelyseutu on perusluonteeltaan vaurasta viljelyaluetta mutta alueelle sijoittuu myös runsaasti karuja, metsäisiä ja soisia syrjäseutuja. Maastonmuodoiltaan Ala-Satakunnan viljelyseutu on hyvin tasaista. Suuri Kokemäenjoki virtaa viljavan ja tasaisen viljelylakeuden halki. Seudun poikki kulkevat Säskylänharjun – Kokemäenjokilaakson – Yterin mittavat harjumuodostumat. Kokemäenjokilaaksossa viljelymaisemat levittäytyvät koko maan mittakaavassa poikkeuksellisen mittavina tasankoina. Pääosa asutuksesta keskittyy viljavien savikoiden tuntumaan. Taajamien ulkopuolella asutus on ryhmittynyt melko väljästi, yleensä nauhamaisesti. Löyhähköjä ryhmäkyliä on myös paikoitellen. (Ympäristöministeriö 1993)

Perusmaisemarakenne

Tarkastelualueen maisemarakenteessa on melko selvästi havaittavissa maiseman luodekaakko –suuntautuneisuus. Se ilmenee muun muassa viljelylaaksojen ja selänteiden suuntauksena. Peltolaaksot ovat avoimia. Noin puolet rakentamisesta on sijoittunut selännealueille, jotka ovat muulta osin metsäisiä. Asutusta on myös jokivarressa sekä osin entisillä pelloilla.



Kuva 1. Pienennös maisemarakennekartasta

25.9.2023

GR

Vesisuhteet

Selvitysalueella ei ole järviä mutta alueen pohjoispuoliskolle sijoittuu jakso leveää Kokemäenjokea, joka tekee alueella voimakkaan käännöksen. Joki virtaa selvitysalueelle pohjoisesta mutta keskustan kohdalla se kääntyy länteen ja edelleen luoteeseen. Kokemäen keskustan itäpuolella Kokemäenjokeen laskee etelän suunnalta Sonnilanjoki. Selvitysalueen länsireunalla Kokemäenjokeen yhtyy etelästä Koomaoja. Keskustan länsipuolella Kokemäenjokeen laskee pohjoisen suunnalta Leppilahdenoja.

Joitakin pieniä kosteikkoja ja soistumia sijoittuu selvitysalueen itäosaan kallioesiintymien lomaan. Selvitysalueen eteläosassa (etelälounaassa) Kotomaan alueella on myös kosteampia alueita.

Selvitysalueen itäosaan sijoittuu pitkänomainen luoteis-kaakkosuuntainen pohjavesialue, joka jatkuu molemmissa päissä kauas selvitysalueen ulkopuolelle.

Maaperä

Tarkastelualueen maaperää luonnehtivat laaja-alaisten savikoiden ja hiesumaiden ohella selänteiden kallioesiintymiä kehystävät moreenimaat. Tarkastelualueen itäosaan sijoittuu harju. Harju jää osittain tarkastelualueen ulkopuolelle.

Osa asutuksesta on keskittynyt kallioalueille ja moreenimaille. Valtaosa keskusta-alueesta on kuitenkin rakentunut savimaalle. Savikolle rakennettujen rakennusten joukossa on myös vanhaa rakennuskantaa.

Topografia ja korkeussuhteet

Tarkastelualue on maastonmuodoiltaan melko pienipiirteistä ja pääsääntöisesti alavaa. Laaksoalueet ovat enimmäkseen tasaisia tai loivasti viettäviä. Niiden lomaan sijoittuvat selänteet kohoavat noin 15-25 metriä peltoalaa korkeammalle eli noin 55-63 metriä meren pinnan yläpuolelle. Ylävintä aluetta on tarkastelualueen itäosa sekä Orjapaaden kallioalue. Idässä selänteen korkeimmat kohdat (noin 75 m mpy) jäävät tarkastelualueen ulkopuolelle. Suhteelliset korkeuserot ovat enimmillään noin 30 metriä joen rannasta tai laakson pohjalta sitä rajaavien selänteiden laelle. Selvitysalueella korkein laki kohoaa noin 63 metriä meren pinnan yläpuolelle. Alueen topografia on matalimmillaan suunnittelualueen länsiosassa, missä maanpinta on noin 33-34 metriä merenpinnan yläpuolella. Myös Sonnilanjoen suulla sekä sitä vasta päätä olevan Penttilänniemen rannassa korkeusarvot ovat samaa luokkaa.

Ilmasto-olot

Suomessa vallitseva tuulensuunta on lounaasta. Selvitysalueen avotilojen suuntautuneisuudesta johtuen tuuli pääsee parhaiten puhaltamaan joen eteläpuolella keskustan ydinalueen itäpuolella luode-kaakko -suunnassa, joen eteläpuoliskolla keskustan länsipuolella lounais-

koillissuunnassa ja joen pohjoispuolella pohjois-eteläsuunnassa. Voimakkaimmat tuulet puhaltaavat laajoilla peltoaukeilla. Selvitysalueen ilmastolle on tuulisuuden ohella tunnusomaista jonkinasteinen tulvaherkkyys. Kokemäki ei kuitenkaan kuulu suurimpien tulvariskien alueisiin Satakunnassa vaan se on luokiteltu alemman kategorian tulvariskialueeksi. Tulvariskialuetta on joen molemmin puolin Kolsista Ylivuolteelle saakka. Laajimmin sitä on Penttiläniemessä.

2.4 Maisemakuva – maiseman nykytila

Tarkastelualueella maisemalle antaa leimaa alueen halki pohjois-luoteissuunnassa virtaava Kokemäenjoki, joka on Länsi-Suomen suurin joki. Kokemäenjoen rantoja seurailevat hedelmälliset hiesu- ja savitasangot. Laajoja peltoaukeita jäsentävät paikka paikoin pienet metsäsaarekkeet, jotka antavat alueen maisemakuvalla pienipiirteisyyttä ja vaihtelevuutta.

Tarkastelualueen maisemalliset solmukohtat liittyvät kiinteästi Kokemäenjokeen. Siltapaikojen ohella joen mutkaan Penttiläniemen kohdalla muodostuu solmukohta.

Selvitysalueen maisemalliset arvot rakentuvat Kokemäenjoen ympärille perustuen joen ohella laaja-alaisiin viljelysaukioihin sekä niitä paikka paikoin rytmittäviin metsäsaarekkeisiin ja puukujanteisiin, Orjapaaden hienoon kalliomuodostumaan sekä paikoitellen kauniiseen, vanhaan rakennuskantaan. Viehättäviä rakennuskokonaisuuksia löytyy muun muassa Orjapaaden kupeesta, Tulkkilasta kirkon ympäristöstä, Kauvatsantien sillan kupeesta sekä Peipohjan rautatieasemalta. Lisäksi löytyy yksittäisiä maisemakuvallisesti tärkeitä rakennuksia eri puolilta aluetta. Selvitysalueelta löytyy muutamia viehättäviä tieosuuksia. Niistä kolme sijoittuu Kokemäenkartanon historialliseen maisemaan: Porolantie, Kurolantie ja Järiläntie. Risteentien osuus puolestaan sijoittuu Pyhän Henrikin saarnahuoneen historialliseen ympäristöön ja Tulkkilantien osuus Kokemäen kirkonseudun alueelle.

Selvitysalueen maisematilat ovat pääasiassa selkeästi hahmottuvia ja maiseman mittakaava on miellyttävä. Avoimet tilat rajautuvat pääsääntöisesti selkeälinjaisiin elementteihin, kuten metsänreunoihin.

Tarkastelualueella ei ole yhtä selkeää maisemallista keskipistettä. Kokemäenjoki on luonnollisestikin tärkeä elementti maisemassa. Tulkkilassa ja Penttiläniemessä joki on selvästi läsnä, samoin Risteentiellä Pyhän Henrikin saarnahuoneen tuntumassa, Viinikantiellä ja paikka paikoin Kurolantiellä. Monin paikoin - tiestön kulkiessa etäämpänä joesta - sen olemassaoloa ei kuitenkaan pysty kovin selvästi aistimaan.



Kuva 2. Kokemäenkartanon historialliseen maisemaan liittyvä pitkä puukujanne Kokemäenjoen pohjoispuolella.

Orjapaaden kalliomäki erottuu kauas maisemakuvassa, samoin Kokemäenkartanon historialliseen maisemaan liittyvät pitkät, komeat puukujanteet. Kokemäen 1786 valmistunut kirkko hautausmaineen, pitäjänmakasiineineen ja kivisine parihuoneineen on viehättävä kokonaisuus ja Tulkkilan kylän keskipiste, mutta tarkastelualueen varsinaista hierarkkista pistettä se ei muodosta. Vaikka kirkko sijoittuukin pienelle mäennyppylälle muuta ympäristöä ylemmäksi, on kirkon näkyvyys kaukomaisemassa silti huonohko. Pälpälän suuntaan se kuitenkin erottuu, joskaan ei mitenkään hallitsevasti.



Kuva 3. Orjapaaden kalliomäki erottuu kauas maisemakuvassa.

Museosillan pohjoispuolelle sijoittuu kaunis kirkkotarhan ympäröimä kivisakaristo, joka toimii katseen vangitsijana. 1550-luvulta peräisin oleva kivisakaristo on muistona aikanaan Satakunnan pääkirkkona toimineesta Pyhälle Marialle omistetusta pyhäköstä.

Laajoista tasaisista viljelyaukeista johtuen näkymät ovat selvitysalueella monin paikoin pitkiä ulottuen toisinaan jopa kilometrien päähän. Kauniita näkymiä avautuu muun muassa Kuurolantieltä viljelyaukean yli Orjapaaden kalliomuodostuman suuntaan, Porolantieltä Orjapaadenkallion ja sitä reunustavan vanhan asutuksen suuntaan sekä Järiläntieltä Kokemäenkartanon viljelymaisemaan. Kokemäenjoen rannalta avautuu myös kauniita näkymiä. Erityisesti kohdassa, jossa etelästä laskeva Sonnilanjoki yhtyy Kokemäenjokeen, aukeaa viehättävä näkymä Kokemäenjoen mutkan yli itärannan rinnepellolle saarekkeineen. Myös museosillan ympäristössä näkymät ovat kauniita. Kokemäenjoen yli johtaa Tulkkilan kohdalla hieno

kolmiaukkoinen teräsbetoninen kaarisilta, joka on yksi Tiehallinnon valitsemista museosilloista. Myös Kouvatsantieltä avautuu idyllinen näkymä länteen laidunalueelle.



Kuva 4. Näkymä Pyhän Henrikin kappelin pihalta Penttiläniemeen.

Tarkastelualueelta löytyy myös maisemakuvan kannalta ongelmallisia alueita. Esimerkiksi Kokemäenjoen pohjoisrannalla valtakunnallisesti merkittävän kulttuuriympäristörajauksen laidalle on rakennettu pitkä matala rakennus, joka ei tyyliltään sovi miljööseen. Rakennus erottuu liian selvästi ja paljaana maisemakuvassa. Pehmentävää kasvillisuussuojavyöhykettä ei ole peltoaukean suuntaan, ei myöskään minkäänlaisia suojaistutuksia.

Joen etelärannalla samaisen valtakunnallisesti merkittävän kulttuuriympäristörajauksen kaakkoislaidalla tilanne ei ole myöskään kovin hyvä. Viljelyaukean reunassa on pitkä matala rivitalo, joka erottuu maisemakuvassa kauas. Tyyliltään se poikkeaa melkoisesti kulttuuriympäristöstä ja pituudellaan kiinnittää liikaa huomiota. Pellon ja asuinalueen rajakohdassa on joitakin puuryhmiä, jotka hieman pehmentävät vaikutelmaa. Suojaavaa kasvillisuutta tulisi olla vielä jonkin verran enemmän.

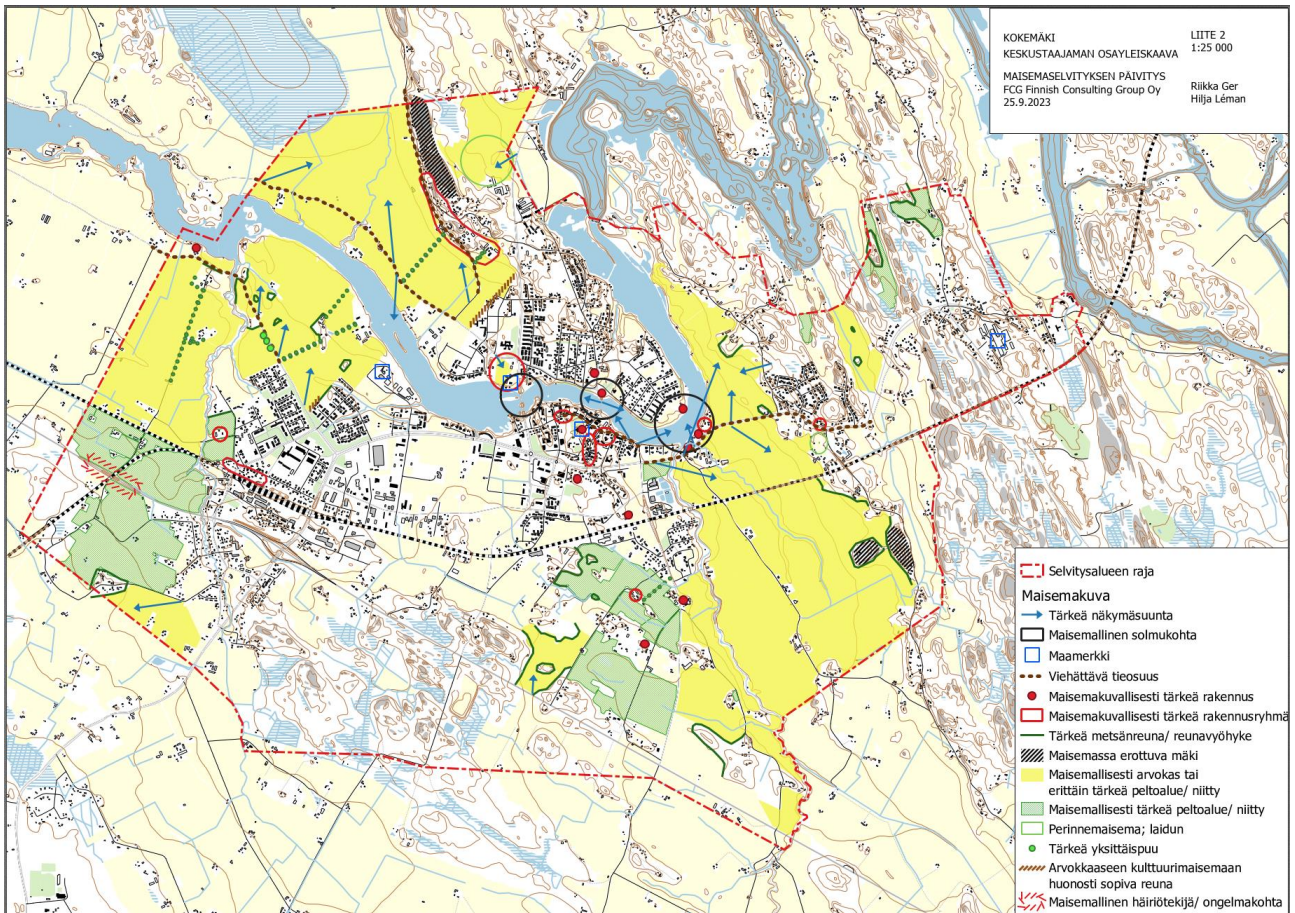


Kuva 5. Kokemäenjoen pohjoisrannalla valtakunnallisesti merkittävän kulttuuriympäristörajan laidalle on rakennettu pitkä matala rakennus, joka ei tyyliltään sovi miljööseen. Minkäänlaisia suojaistutuksia ei ole.

Voimakadun ja Valtatie 2 välinen alue, erityisesti rautatien tuntumassa, on monelta osin varsin pirstaleista ja melko huonosti jäsentynyttä.

25.9.2023

GR



Kuva 6. Pienennös maisemakuva -kartasta

2.5 Maiseman ja kulttuuriympäristön arvot

Valtakunnalliset arvot

Valtakunnallisesti arvokkaat maisema-alueet

Valtakunnallisesti arvokkaat maisema-alueet on inventoitu vuosina 2010–2015. Inventointia täydennettiin julkisissa kuulemisissa ja lausuntokierrosten yhteydessä saatujen palautteiden pohjalta vuosina 2016–2021. Maisema-alueita koskevista selvityksistä vastasi ympäristöministeriö.

Inventoinnin tulos (VAMA 2021) otettiin valtioneuvoston päätöksellä 18.11.2021 maankäyttö- ja rakennuslain mukaisten valtakunnallisten alueidenkäyttötavoitteiden tarkoituksiksi. VAMA 2021 korvaa valtioneuvoston 5.1.1995 periaatepäätöksen mukaisen aiemman inventoinnin.

25.9.2023

GR

Sevitysalue sijoittuu osittain – vajaa puolet siitä – laajalle valtakunnallisesti arvokkaalle Kokemäenjokilaakson kulttuurimaisemat -alueelle. Arvoalueen kuvaus on julkaisusta: "Valtakunnallisesti arvokkaat maisema-alueet VAMA 2021, Satakunta".

Kokemäenjokilaakson kulttuurimaisemat

"Kokemäenjoen kulttuurimaisemat tarjoavat kattavan poikkileikkauksen koko Satakunnan luonnon- ja kulttuurihistoriasta. Jokilaakson lukuisat muinaisjäännökset edustavat varhaisinta kulttuurikerrosta, jonka päälle on muodostunut ajan kuluessa uusia, edelleen näkyviä kerroksia. Etenkin vanhat kauppapaikat ja -keskukset kirkkoineen ja historiallisine maisemi- neen kertovat alueen varhaisesta toiminnallisuudesta ja huomattavasta historiallisesta ase- masta. Maisema-alueella on useita perinteisen rakenteensa säilyttäneitä maatalouskyliä, vanhoja pelto-, laidun- ja niittyaloja sekä yksittäisiä rakennusperinnöltään arvokkaita maati- lakohteita.

Kokemäenjokilaaksosta on luettavissa pitkä maankäytön kehityshistoria. Jokilaakson maise- missä yhdistyvät maankohoaminen ja rannan siirtyminen, peltotalouden kehittyminen, 1800- ja 1900-lukujen teollistuminen, 1900-luvun moderni alueidenkäyttö sekä maaseu- tuelinkeinojen ja -tekniikoiden muutokset 1900- ja 2000-luvuilla. Myös Satakunnan karta- nokulttuuri keskittyy paljolti Kokemäenjokilaaksoon. Kartanoiden ja kantatilojen ketju alkaa Huittisista ja päättyy Poriin. Monet jokirantojen laajat peltoalueet ovat olleet yhtäjaksoisessa viljelyssä satoja vuosia. Kokemäenjokilaaksossa on säilynyt monipuolisesti vanhoja perinne- biotooppeja, vaikka niittyvyöhyke peltojen ja joen välissä on monin paikoin kadonnut.

Maiseman peruselementtejä ovat avarat ja polveilevat savitasangot sekä niitä pitkin avautu- vat paikoin lakeusmaiset näkymät. Siellä täällä maisemaa elävöittävät jyrkähköt kalliot tai metsän peittämät mäet. Maiseman moni-ilmeisyys perustuu laajoihin viljelyksiin, niiden ta- kaa hämmöittäviin taajamiin tai teollisuusympäristöihin sekä viljelyalojen keskellä vaihtele- vasti mutkittelevaan jokiuomaan. Alueella on lukuisia arvokkaita luontokohteita, kuten Puu- rijärven ja Isosuon kansallispuisto sekä Kokemäenjoen suistoalue luotoineen."



Kuva 7. Kokemäenjokilaakson kulttuurimaisemaa Paistilassa Kylä-Kupin lähistöllä.



Kuva 8. Kokemäenjokilaakson kulttuurimaisemaa Sonnilanjoen ylittävältä kevyen liikenteen sillalta koilliseen katsottuna.

Valtakunnallisesti merkittävät rakennetut kulttuuriympäristöt RKY 2009

Valtakunnallisesti merkittävät rakennetut kulttuuriympäristökohteet antavat ajallisesti, alueellisesti ja kohdetyypeittäin monipuolisen kokonaiskuvan rakennetun ympäristön historiasta ja kehityksestä Suomessa.

Selvitysalueelle sijoittuu neljä kohdetta: 1) Kokemäen kirkonseutu, 2) Kokemäenkartanon historiallinen maisema, 3) Pyhän Henrikin saarnahuone ja sen historiallinen ympäristö sekä 4) Peipohjan rautatieasema-alue.

Tiedot kohteista on koottu Museoviraston (2009) ”*Valtakunnallisesti merkittävät rakennetut kulttuuriympäristöt RKY*” -sivustolta.

Kokemäen kirkonseutu

”Kokemäenjoen etelärannalla sijaitseva Kokemäen kirkonkylä, Tulkkila, on säilyttänyt kirkon ympäristössä pitkälti perinteisen, 1800-luvun loppupuolella ja 1900-luvun alkupuolella syntyneen, koulujen sekä kauppa- ja asuinrakennusten muodostaman kirkonkyläluonteen.

Kokemäen 1786 valmistunut kivikirkko hautausmaineen, pitäjänmakasiineineen ja kivisine paarihuoneineen on Tulkkilan kylän keskipiste. Kirkonmäen vieritse kulkevan, Kokemäenjoen suuntaisen Tulkkilantien ja kirkkomaata kiertävän Kirkkopolun varrella on pitkä, yhtenäinen rivi Kokemäen kirkonkylävaiheesta periytyviä puisia asuin- ja liikerakennuksia.

Kokemäenjoen ylitse johtaa Tulkkilan kohdalla 1918 rakennettu 90,6 metriä pitkä, kolmiaukkoinen teräsbetoninen kaarisilta. Se on yksi Tiehallinnon valitsemista museosilloista. Tulkkilan 1877 rakennettu kansakoulu on säilynyt osana kirkonkylän kulttuurihistoriaa.

Museosillan pohjoispuolella sijaitseva ja kirkkotarhan ympäröimä kivisakaristo on muistona aikanaan Satakunnan pääkirkkona olleesta Pyhälle Marialle omistetusta pyhäköstä.” Se on valmistunut 1550-luvulla.

25.9.2023

GR



Kuva 9. Kokemäen kivikirkko on valmistunut vuonna 1786.



Kuva 10. Museosillan pohjoispuolelle sijoittuu kaunis kirkkotarhan ympäröimä kivisakaristo, joka on peräisin 1550-luvulta.



Kuva 11. Kokemäenjoen ylitse johtaa Tulkkilan kohdalla 1918 rakennettu kolmiaukkoinen teräsbetoninen kaarisilta.

Kokemäenkartanon historiallinen maisema

”Kokemäenkartanon historiallisessa maisemassa on poikkeuksellista ajallista syvyyttä. Alue on ollut asuttu jo esihistoriallisella ajalla, ja keskiajalla siellä on sijainnut Satakunnan hallinnollinen keskus, johon ovat kuuluneet sekä Kokemäenkartano että Kokemäenjoen Isoluodon ja Forsbyn Linnaluodon saarissa sijainneet linnat.

Kartanoalueella, jonka rakennuskanta on uusiutunut, sijaitsee edeltäjiään pienimuotoisempi päärakennus 1880-luvulta. Kartanolle johtaa pitkä puukujanne halki peltoaukean. Puolustusvarustuksista ei ole juurikaan säilynyt näkyviä rakenteita.

Pohjoisrannalla Villiö-Orjapaaden alue muodostaa laajan peltomaiseman, jonka laidalla kohoaa pitkänomainen Orjapaaden kalliomuodostelma. Kallion laidassa, pitkän peltoja halkovan puukujanteen päässä, sijaitsevat Simulan ja Väylän maatilat kookkaine rakennuksineen. Kallion kuvetta seuraavan kylätien varrella ja kallion rinneessä on tiheänä nauhana entisiä maattoman väen mökkejä ja mäkitupa-asutusta. Orjapaadenkalliot on asuttu jo esihistoriallisella ajalla, mistä on kalliolla muistona uhrilähde sekä pronssikautinen hautaröykkiö.

25.9.2023

GR

Simulan päärakennuksen runko on 1830-luvulta, ikkunat ja lasiveranta 1800-luvun loppupuolelta. Pihapiirin keskeiset talousrakennukset ovat 1800-luvulta. Tilalle johdetaan maantieltä koivukuja.”

Pyhän Henrikin saarnahuone ja sen historiallinen ympäristö

”Kokemäenjoen rannalla sijaitseva saarnahuone on vuosisatojen ajan liitetty Pyhään Henrikiin, katolisen ajan ainoaan paikalliseen pyhimykseen. Saarnahuoneena pidetyn aitan suojaksi rakennettu muistokappeli liittyy 1800-luvun alkupuolella heränneeseen kiinnostukseen oman maan historiaan ja menneisyyden suurmiehiin.

Kokemäenjoen törmällä, keskiaikaisen Teljän kauppapaikan alueella sijaitseva uusgoottilainen kahdeksankulmainen tiilikappeli on rakennettu suojaamaan pientä hirsirakennusta, minkä perimätieto on liittynyt Suomen kansallispyhimyksen saarnamatkoihin 1100-luvun puolivälin vaiheilla. Piispa Henrikin on uskottu yöpyneen tai saarnanneen rakennuksessa. Ensimmäiset kirjalliset lähdetiedot 1600-luvun alusta mainitsevat paikan olleen pyhiinvaelluskohteena.

Saarnahuoneen ympäriltä on erotettu Kokemäenjokeen rajautuva alue, josta on muodostettu puisto arkkitehti G.Th. Chiewitzin laatiman suunnitelman mukaan.

Kappelin molemmin puolin, laajojen peltoaukeiden laidoilla, ovat Kylä-Horellin, Malmin, Mäki-Horellin, Mäki-Ketalan, Kylä-Pertolan ja Ala-Parman tilakeskukset puistomaisine pihapiireineen.”



Kuva 12. Pyhän Henrikin kappeli Kokemäenjoen eteläpuolella.

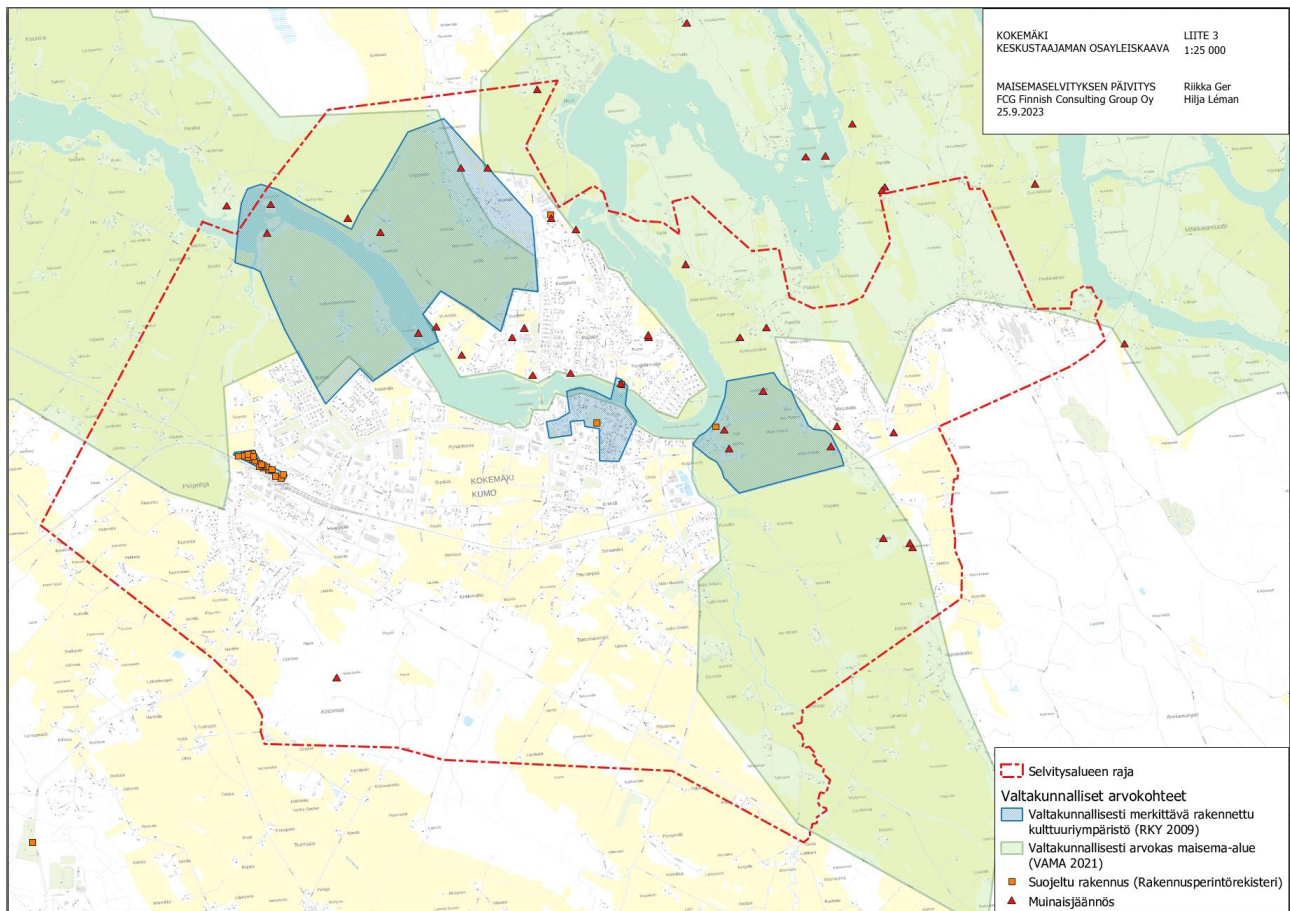
Peipohjan rautatieasema-alue

”Peipohja rautatieasema-alue on risteusasemana rakennuskannaltaan poikkeuksellisen laaja ja edustava. Kokonaisuuteen kuuluu asemarakennuksen ja tavaramakasiinin lisäksi useita eri ikäisiä asuinrakennuksia, mm. asemapäällikön talo, ja lukuisia talousrakennuksia.

Peipohjassa risteävät Tampere-Pori-rata sekä haararata Raumalle. Aseman alkupe räinen, radan valmistumisen yhteydessä rakennettu rakennuskanta edustaa tyyllisesti uusrenessanssia. Yksikerroksinen, ulkoasultaan jugend-sävyinen asemarakennus on alun perin ollut kaksikerroksinen. Veturitalli vesitorneineen sijaitsee asema-alueen länsipäässä. Asema-alueeseen kuuluu puisto.”

25.9.2023

GR



Kuva 13. Pienennös valtakunnalliset arvot kartasta

Maakunnalliset arvot

Perinnemaisemat

Selvitysalueelta löytyy kolme maakunnallisesti arvokasta perinnemaisemaa.

Geologiset muodostumat

Selvitysalueella on kaksi maakunnallisesti arvokasta geologista muodostumaa. Ne sijoittuvat osin selvitysalueen ulkopuolelle.

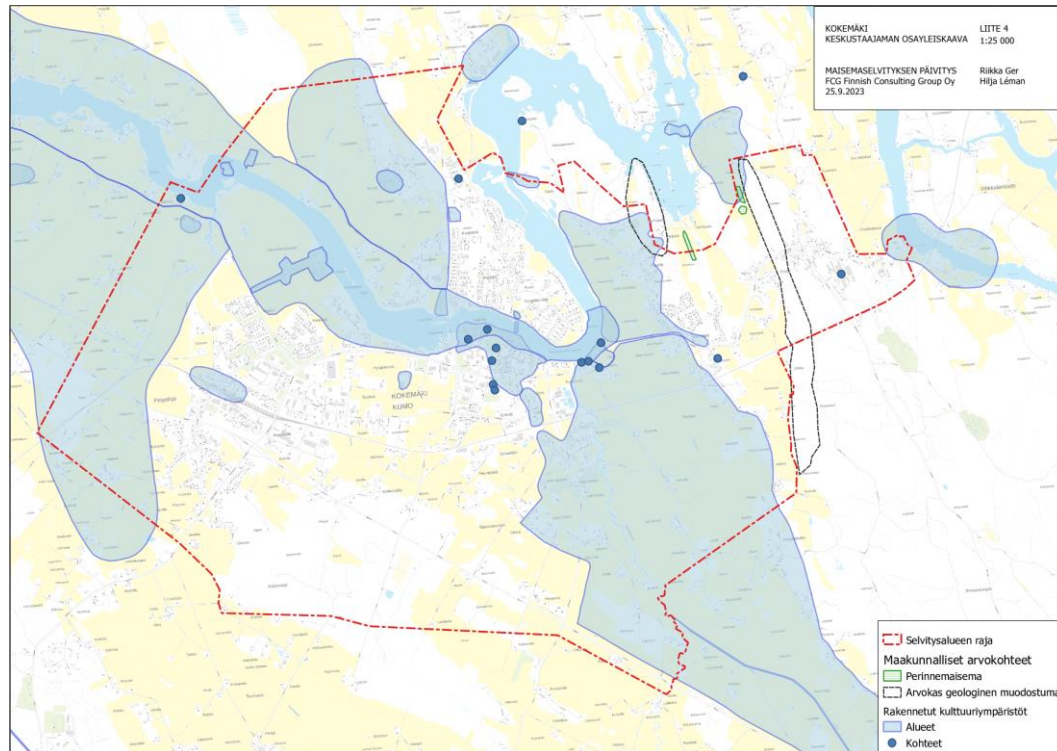
Rakennetut kulttuuriympäristöt

Maakunnallisesti arvokkaita rakennetun kulttuuriympäristön alueita on useita ja osa niistä on hyvin laajoja. Kahdeksan aluetta ulottuu osittain selvitysalueen ulkopuolelle.

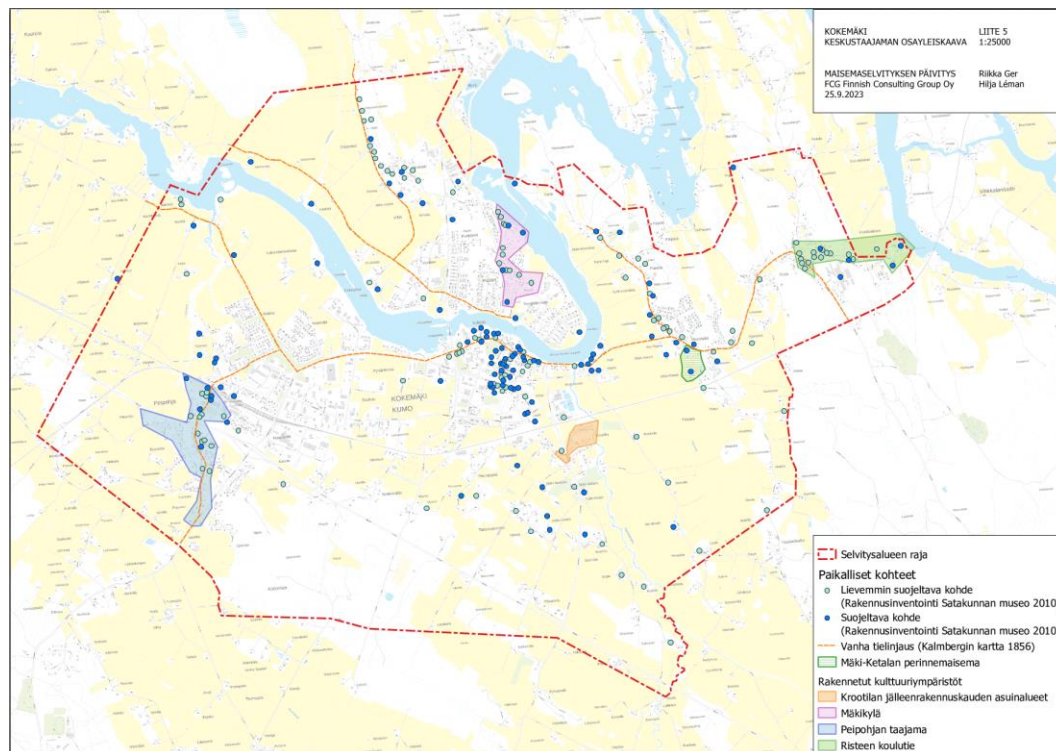
Rakennetun kulttuuriympäristön kohteita on 14.

25.9.2023

GR



Kuva 14. Pienennös maakunnallisia arvoja käsittelevästä kartasta



Kuva 15. Pienennös paikallisia arvoja käsittelevästä kartasta

Paikalliset arvot

Perinnemaisemat

Paikallisesti arvokkaita perinnemaisemia on yksi, Mäki-Ketalan perinnemaisema. Alueella laidunnetaan muun muassa lampaita.

Rakennetun kulttuuriympäristön alueet

Paikallisesti arvokkaita rakennetun kulttuuriympäristön alueita sijoittuu selvitysalueelle neljä. Lännestä itään lueteltuna ne ovat seuraavat: Peipohjan taajama, Mäkikylä, Krootilan jälleenrakennuskauden asuinalueet ja Risteen koulutie.

Suojeltavia rakennuskohteita on selvitysalueella runsaasti. Niitä on kahdenlaisia: suojeltavia ja lievemmin suojeltavia.

Paikallisena arvona on myös nostettu esille Kalmbergin kartan tielinjaukset, joita on joen molemmin puolin.

2.6 Historiallinen perspektiivi

Kokemäki on yksi Suomen vanhimmista asuinseuduista, mistä ovat osoituksena lukuisat esihistorialliset löydöt. Orjapaadenkalliot on asuttu jo esihistoriallisella ajalla, mistä on kalliolla muistona uhrilähde sekä pronssikautinen hautaröykkiö. Museoviraston ylläpitämän muinaisjäännösrekisterin mukaan suunnittelualueelta löytyy 32 muinaisjäännöstä. Näiden lisäksi pari kohdetta on välittömästi suunnittelualan rajan ulkopuolella.

Kokemäenjoen hedelmällisestä jokilaaksosta muodostui jo varhain keskiajalla Satakunnan tärkein keskus. Jokea pitkin kulkivat sisämaahan niin kauppiat, kirkonmiehet kuin sotilaatkin. (Finlandia, 1984)

Esihistoriallisen ja historiallisen ajan asutus levisi Satakunnassa Kokemäenjokilaaksoa pitkin. Viimeistään 1300-luvun alkupuolella muodostetun Satakunnan läänin hallinnollisena keskuksena toimi vuoteen 1367 saakka Kokemäen Forsbyn linnaluodolla sijainnut linna. Sen seuraajana oli viimeistään 1370-luvun alusta lähtien Kokemäenkartano. Kokemäen kartano oli läänitettynä suurmiehille, muun muassa Turun piispoille. Myöhemmin se toimi kuninkaan kartanona ja ratsutilana. Kartanoalueella, jonka rakennuskanta on uusiutunut, sijaitsee nykyään edeltäjiään pienimuotoisempi päärakennus, joka on peräisin 1880-luvulta. (www.rky.fi)

Keskiaikainen huovintie kulki Turun seudulta Kokemäen kautta Kokemäenjoen suulle. Tulkilan kylä sijoittui Kokemäenjoen jo keskiajalla tiheästi asutussa jokimaisemassa keskeiselle paikalle. Joen pohjoispuolella, silloisen kirkon kupeessa oli 1560-luvulla kolme taloa ja

25.9.2023

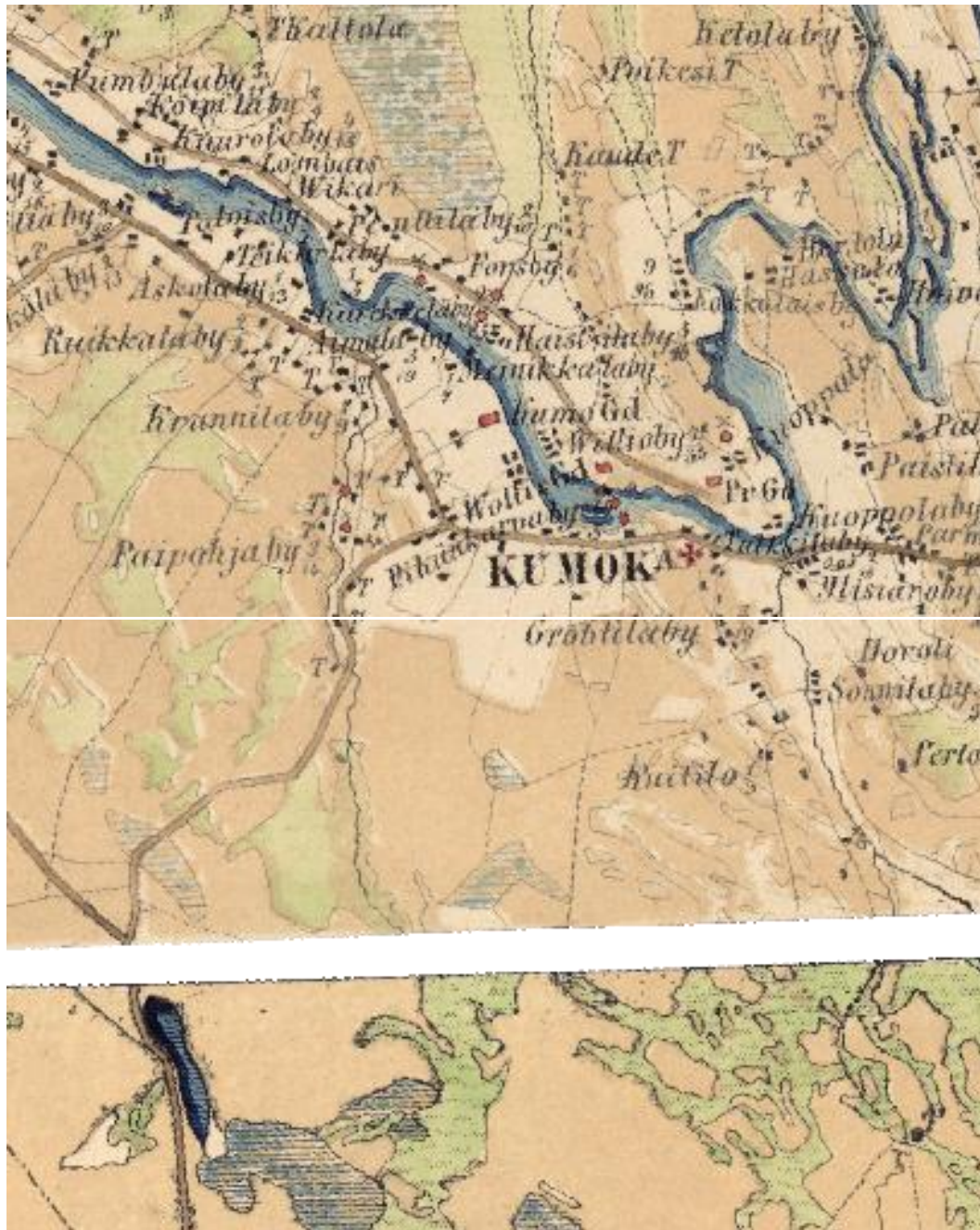
GR

näköyhteyden päässä olivat Kokemäejoen kuninkaan kartano ja Teljän kauppapaikka. Kokemäenjoen etelärannalla Tulkkila on säilyttänyt nykyisen 1780-luvulta peräisin olevan kirkon ympäristössä pitkälti perinteisen 1800-luvun loppupuolella ja 1900-luvun alkupuolella syntyneen, koulujen sekä kauppa- ja asuinrakennusten muodostaman kirkonkyläluonteen. (www.rky.fi)

Historiallisen kartan avulla on tutkittu maiseman tilallisessa rakenteessa tapahtunutta muutosta 1850-luvulta tähän päivään siirryttäessä. Tarkasteltavalla alueella avoimen ja suljetun tilan suhde on muuttunut. Avointa tilaa on nykyään enemmän kuin tuolloin ja viljelyalueet ovat laajempia kokonaisuuksia. Vuodelta 1856 peräisin olevan Kalmbergin kartan mukaan joen pohjoispuolinen viljelysala on pysynyt nykyisten viljelyssä olevien alueiden osalta kuta-kuinkin samana tarkastelualueella. Rakentaminen on tosin vallannut senaikaisia viljelysmaita muun muassa Penttilänniemessä. Joen etelärannalla viljelysmaat ovat 1850-luvulla keskittyneet suhteellisen lähelle jokivartta. Etäämpänä on ollut viljelysmaasta irrallaan sokkeloisia ja ”repaleisen” oloisia niittyjä. Sittemmin valtaosa niityistä on kynnety pelloiksi ja metsää rai-vattu viljelysmaaksi. Osa vanhoista peltomaista on vuosien varrelle jäänyt asutuksen alle.

Alueen nykyinen tie-/katuverkosto noudattaa monin paikoin Kalmbergin kartan tielinjoja. Nykinen Kurolantie on tuolloin ollut joen pohjoispuolella päätieyhteys. Joen eteläpuolella päätiestö on 1850-luvulla muodostunut Järiläntiestä, Satakunnantiestä, Tulkkilantiestä ja Risteentiestä sekä lounaaseen johtavasta Köyliöntiestä.

Asutus on 1800-luvun puolivälissä keskittynyt Kokemäenjoen, Sonnilanjoen ja Koomanojan sekä tiestön varteen. Punaisella suorakaiteella on Kalmbergin kartalle merkitty Kokemäen kartano, Vuolteen maatila ja pappila. Muita rakennuksia ja torppia on runsaasti. Alueelta löytyy myös pari tuulimyllyä.



Kuva 16. Ote Kalmbergin kartasta vuodelta 1856

3 Maankäytölliset suositukset maisemasuunnittelun näkökulmasta

3.1 Maisemallisten arvojen huomioon ottaminen maankäytön suunnittelussa

Selvitysalueen maisemalliset arvot rakentuvat valtakunnallisesti merkittävien rakennettujen kulttuuriympäristöjen: 1) Kokemäen kirkonseudun, 2) Kokemäenkartanon historiallisen maiseman, 3) Pyhän Henrikin saarnahuoneen ja sen historiallisen ympäristön sekä 4) Peipohjan rautatieasema-alueen ohella kiemurtelevan Kokemäenjoen sekä laajojen peltoaukeiden ympärille. Kokemäenjoki ja laajimmat peltoaukeat ovat osa valtakunnallisesti arvokasta maisema-aluetta Kokemäenjokilaakson kulttuurimaisemat.



Kuva 17. Porolantien varteen, Orjapaaden kalliomuodostuman kupeeseen sijoittuu kauniita vanhoja rakennuksia.



Kuva 18. Kauvatsantien sillan kupeesta löytyy edustava rakennuskokonaisuus: Vuolteen kartano.

Kokemäellä valtakunnallisesti arvokkaaseen maisema-alueeseen sekä merkittävien rakennettujen kulttuuriympäristöjen aluerajauksiin sisältyvät myös pääsääntöisesti alueen edustavimmat pellot. Tarkastelualueelle sijoittuu myös muutamia maakunnallisella tasolla arvokkaita perinnemaisemia: Pälpälän kalliokedot (osittain) ja Pispan kalliokedot. Orjapaadenkalliolla sijainnut/sijaitseva kallioketo on myös aiemmin lukeutunut maakunnallisesti merkittävien perinnemaisemien joukkoon. Selvitysalueelta löytyy lisäksi kaksi varsin viehättävää laidunaluetta, joista toisella ei kuitenkaan ole minkäänlaista virallista arvoluokitusta toisen ollessa osa paikallisesti arvokasta Mäki-Ketalan perinnemaisemaa. Satakunnan lainvoimaisessa maakuntakaavassa valtakunnallisesti merkittävän rakennetun kulttuuriympäristön aluerajaus on edellä mainittuja neljää kohdetta huomattavasti laajempi ja käsittää noin puolet suunnittelualueesta. Maakuntakaavassa oleva rajausta noudattelee RKY 1993 –rajausta. Satakunnan maakuntakaavan mukaan alueelle sijoittuu kuitenkin muutamia arvokkaita geologisia muodostumia, joilla on maisemallistakin arvoa. Jokinäkymät sekä kauaskantoiset peltojen yli avautuvat näkymät ovat selvitysalueen vahvuuksia.

Keskustajaman jatkosuunnittelussa alueen vahvuudet tulee ottaa huomioon. Koko alueen kannalta pelto- ja niittyalueiden säilyttäminen pääpiirteissään avoimena on olennaista. Joelle avautuvia näkymiä tulisi vaalia. Selännealueille rakentamista kaavailtaessa tulee maastonmuodot ottaa huomioon. Korkeimmat kohdat tulisi jättää rakentamisen ulkopuolelle ja

25.9.2023

GR

kalliomuodostumat kiertää mahdollisuuksien mukaan. Riittävän reunapuuston säilyttäminen on monin paikoin toivottavaa. Etelään, länteen ja lounaaseen suuntautuvat selänteiden ja laaksonpohjien väliin jäävät niin kutsutut vaihettumisvyöhykkeet ovat pienilmastollisesti rakentamisen kannalta edullisimpia alueita. Myös maiseman kannalta rakentaminen usein sopii näille alueille. Kokemäenjoen, Kolsintien ja Riisteentien välinen peltoalue olisi kuitenkin suotavaa jättää rakentamisen ulkopuolelle.

Vanhan ja arvokkaan rakennuskannan sekä maisemakuvallisesti tärkeiden rakennusten läheisyydessä rakentamispaikat ja rakennukset on suunniteltava siten, että ne ovat sopusuunnassa olemassa olevien rakennusten ja maiseman kanssa. Erityistä huomiota tulee kiinnittää rakennusten arkkitehtuuriin, massoitteeluun, korkeuteen, materiaalivalintoihin sekä värimalilmaan. Avoimilla alueilla rakennusten ympärille on istutettava suojakasvillisuutta pehmentämään rakentamisen synnyttämää vaikutelmaa. Myös muut toiminnot on toteutettava ympäröivän maiseman ehdoilla.

3.2 Säilytettäväksi suositeltavat alueet

Säilytettäväksi suositeltavat alueet sijaitsevat maisemallisesti arvokkailla, kauniilla tai ekologisesti herkillä, muutoksia heikosti sietävillä, paikoilla. Selvitysalueen tapauksessa tämä tarkoittaa lähinnä maisemakuvan kannalta tärkeitä laajoja viljelyaukeita, metsänreunoja, valtakunnallisesti merkittäviä rakennettuja kulttuuriympäristöjä, maisemakuvallisesti tärkeiden rakennusten välitöntä läheisyyttä ja perinnemaisemia.

Selvitysalueen vaatimattomista korkeuseroista johtuen merkittäviä lakialueita on vähäisenlaisesti. Orjapaaden lakialue tulisi säilyttää rakentamattomana. Lakialueet ovat ekologisesti herkkiä alueita ja maisemassa lakialueilla suoritettavat toimenpiteet – esimerkiksi hakkuut ja rakentaminen - näkyvät valitettavan kauas. Lakialueet ovat myös kulutuskestävyydeltään herkkiä alueita.

Selvitysalueen niitty- ja viljelyalueet tulisi säilyttää suurelta osin avoimena, mieluiten viljely- tai laidunkäytössä. Mikäli pelto- ja niittyalueita ei pystytä kaikilta osin säilyttämään avoimena perinteisin tavoin hoidettuina, säilyvät ne luonteeltaan avoimina myös esimerkiksi maisemapeltoina tai pelinurmina. Peltoaukeiden ja niittyalueiden metsittämistä ei suositella. Viljely- ja niittyalueista heikoimmin muutoksia sietävät Kokemäenkartanon historialliseen maisemaan (RKY 2009) ja Pyhän Henrikin saarnahuoneen historialliseen ympäristöön (RKY 2009) lukeutuvat pelto- ja niittyalueet. Myös jälkimmäisen aluerajauksen pohjois- ja eteläpuoliset peltoalueet sietävät heikosti muutoksia. Myös Kokemäen kartanon historiallisen maisema -aluerajauksen lounais- ja luoteispuolen peltoalueet sietävät heikokosti muutoksia. Nämä kaikki ovat osa valtakunnallisesti arvokasta maisema-alueita.

25.9.2023

GR

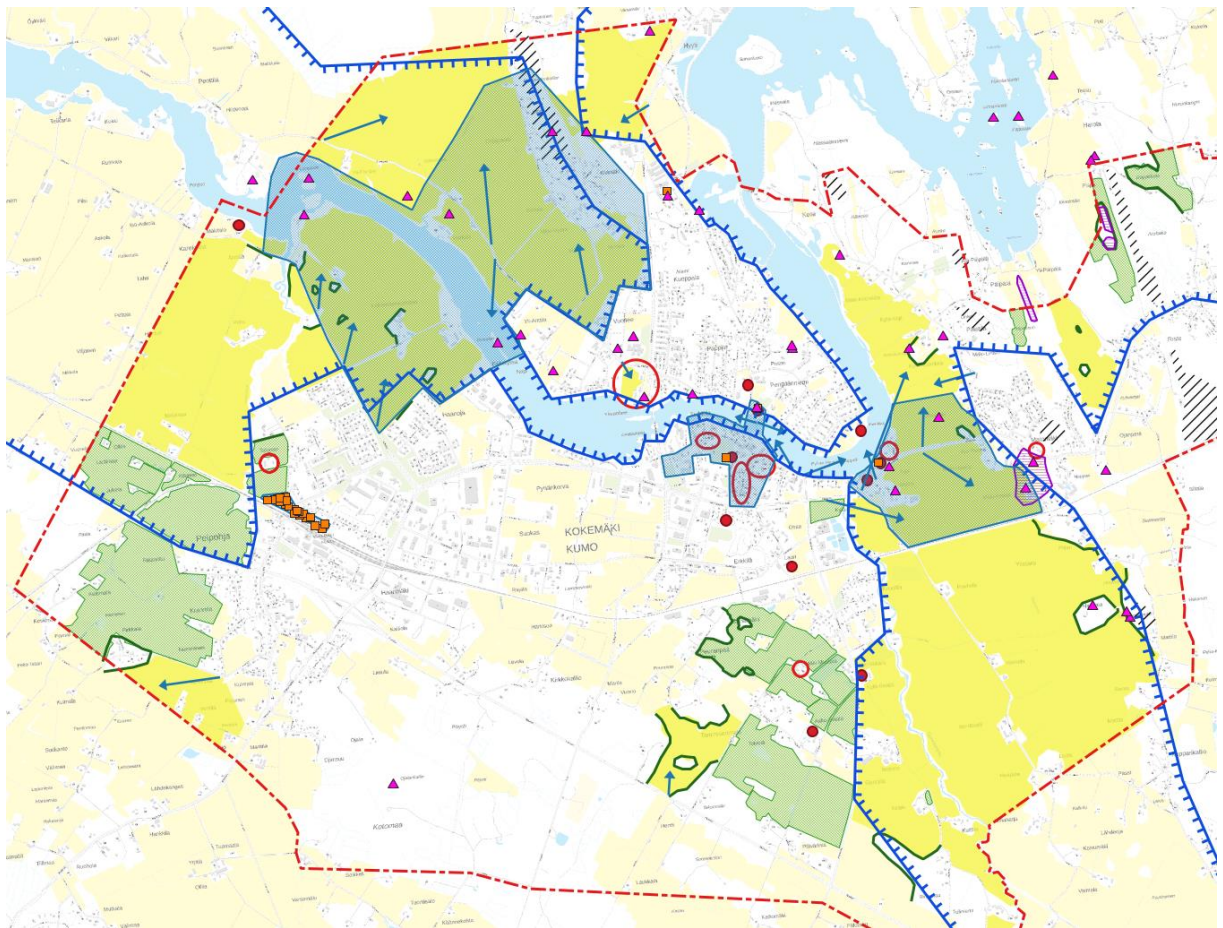


Kuva 19. Kauvatsantien varteen sijoittuu Orjapaaden kallioalueen itäpuolella viehättävä laidunalue.



Kuva 20. Näkymä Ylistarontieltä, keskeltä viljelyaukeaa, kaakkoon

Pelto- ja niittyalueiden läheisyydessä metsänreunat tulee pyrkiä säilyttämään mahdollisimman eheinä. Mahdollinen rakentaminen tulee ohjata joko metsän sisään tai selkeästi peltoaukean puolelle, kuitenkin siten, että rakentaminen tukeutuu olevaan yhdyskuntarakenteeseen ja maastonmuotoihin. Avoimeen maisematilaan rakennettaessa rakentaminen tulisi sijoittaa mieluiten peltoaukean reuna-alueille ja olevan yhdyskuntarakenteen yhteyteen. Avoimien maisematilojen yhteydessä tulisi ensisijaisesti välttää massiivista rakentamista. Mitä etäämmäksi entisen pellon reunasta edetään, sen matalampaa rakentamisen tulisi olla. Avoimen ja rakennetun välille tulee kehittää uusi monikerroksinen puista ja pensasistutuksista koostuva reuna. Reunaistutusten ei tarvitse muodostaa täydellistä näköestettä rakennetun ja avoimen välille vaan pehmentää rakentamisen synnyttämää vaikutelmaa ja rikastaa maisemakuvaa.



Kuva 21. Ote suosituskartasta

Tiivistelmä

Selvitysalueella maisemalle antaa leimaa alueen halki pohjois-luoteissuunnassa virtaava Kokemäenjoki, joka on Länsi-Suomen suurin joki. Kokemäenjoen rantoja seurailevat hedelmälliset hiesu- ja savitasangot. Selvitysalueen maisemalliset arvot rakentuvatkin Kokemäenjoen ympärille perustuen joen ohella laaja-alaisiin viljelysaukioihin sekä niitä paikka paikoin rytmittäviin metsäsaarekkeisiin ja puukujanteisiin, Orjapaaden hienoon kalliomuodostumaan sekä paikoitellen kauniiseen, vanhaan rakennuskantaan.

Selvitysalueen maisematilat ovat pääasiassa selkeästi hahmottuvia ja maiseman mittakaava on miellyttävä. Avoimet tilat rajautuvat pääsääntöisesti selkeälinjaisiin elementteihin, kuten metsänreunoihin.

Laajoista tasaisista viljelyaukeista johtuen näkymät ovat selvitysalueella monin paikoin pitkiä ulottuen toisinaan jopa kilometrien päähän. Orjapaaden kalliomäki erottuu kauas maisemakuvassa, samoin Kokemäenkartanon historialliseen maisemaan liittyvät pitkät, komeat puukujanteet.

Sevitysalue sijoittuu osittain – vajaa puolet siitä – laajalle valtakunnallisesti arvokkaalle Kokemäenjokilaakson kulttuurimaisemat -alueelle. Selvitysalueelle sijoittuu neljä valtakunnallisesti merkittävää rakennetun kulttuuriympäristön kohdetta: 1) Kokemäen kirkonseutu, 2) Kokemäenkartanon historiallinen maisema, 3) Pyhän Henrikin saarnahuone ja sen historiallinen ympäristö sekä 4) Peipohjan rautatieasema-alue. Maakunnallisia ja paikallisia arvoja on runsaasti. Kokemäellä valtakunnallisesti arvokkaaseen maisema-alueeseen sekä merkittävien rakennettujen kulttuuriympäristöjen aluerajauksiin sisältyvät myös pääsääntöisesti alueen edustavimmat pellot.

Kokemäki on yksi Suomen vanhimmista asuinseuduista, mistä ovat osoituksena lukuisat esihistorialliset löydöt. Orjapaadenkalliot on asuttu jo esihistoriallisella ajalla, mistä on kalliolla muistona uhriäihde sekä pronssikautinen hautaröykkiö.

Keskustaajaman jatkosuunnittelussa alueen vahvuudet tulee ottaa huomioon. Koko alueen kannalta pelto- ja niittyalueiden säilyttäminen pääpiirteissään avoimena on olennaista. Joelle avautuvia näkymiä tulisi vaalia. Korkeimmat kohdat tulisi jättää rakentamisen ulkopuolelle ja kalliomuodostumat kiertää mahdollisuuksien mukaan. Riittävän reunapuuston säilyttäminen on monin paikoin toivottavaa. Vanhan ja arvokkaan rakennuskannan sekä maisemakuvallisesti tärkeiden rakennusten läheisyydessä rakentamispaikat ja rakennukset on suunniteltava siten, että ne ovat sopusoinnussa olemassa olevien rakennusten ja maiseman kanssa. Pelto- ja niittyalueiden läheisyydessä metsänreunat tulee pyrkiä säilyttämään mahdollisimman eheinä. Mahdollinen rakentaminen tulee ohjata joko metsän sisään tai selkeästi peltoaukean

puolelle, kuitenkin siten, että rakentaminen tukeutuu olevaan yhdyskuntarakenteeseen ja maastonmuotoihin.

Liitteet

Liite 1: Maisemarakenne -kartta	33
Liite 2: Maisemakuva -kartta	34
Liite 3: Valtakunnalliset arvot -kartta	35
Liite 4: Maakunnalliset arvot -kartta	36
Liite 5: Paikalliset arvot -kartta	37
Liite 6: Maankäytölliset suositukset maisemasuunnittelun näkökulmasta -kartta.....	38

Liite 1: Maisemarakenne -kartta

Liite 2: Maisemakuva -kartta

Liite 3: Valtakunnalliset arvot -kartta

Liite 4: Maakunnalliset arvot -kartta

Liite 5: Paikalliset arvot -kartta

Liite 6: Maankäytölliset suositukset maisemasuunnittelun näkökulmasta -kartta